

LOIRE ATLANTIQUE

les nouvelles

Bi-mensuel édité par la Fédération du Parti Communiste Français

N° 631 - 23 NOVEMBRE 1995 - Prix 2,50 F

En avant
toutes et tous
25 novembre
14 heures à La Bastille

MANIFESTATION

- Pour la défense des droits des femmes
- Contre la remontée de « l'Ordre Moral »
- Pour le droit à l'emploi

SOMMAIRE

- Sécu
D'autres choix possibles
(Page 2)
- Débats
spectacles
10 décembre
Fête de Nantes et
de l'agglomération
(Pages 3-4-5)
- L'assemblée
de l'ADECRA
Après les municipales,
quelles perspectives
- Patrick Le Saux
chanteur des luttes
(Page 6)
- Universités
Ce qu'en pensent les
étudiants communistes
- L'Huma
Une bataille à gagner
(Page 7)
- Banquet
fédéral
9 décembre 1995
Pour se retrouver entre
amis, ouvert à tous
Préparez les fêtes
de fin d'année
(Page 8)

*Chirac répond aux sirènes de Maastricht
Juppé démantèle la Sécu*

**Les Français doivent être consultés
sur les orientations qui engagent leur avenir**



Des milliers de manifestants dans le département.

Edito par Yannick CHENEAU

**Les Français doivent être
consultés sur les grandes
questions qui engagent
leur avenir**

Le gouvernement démissionne, le 1^{er} Ministre est immédiatement reconduit dans ses fonctions pour former un nouveau gouvernement plus restreint.

Ainsi le président de la République réaffirme-t-il son changement d'orientation, expliquant que la priorité est désormais à la réduction des déficits et des dépenses. Il en est fini des grandes phrases sur la fracture sociale et des promesses électorales. Tout de suite, les milieux financiers et le grand patronat se félicitent, la Bourse s'emballe. Le gouvernement Juppé II se met en place sur

une pensée unique : la soumission à Maastricht. Il n'aura fallu attendre que quelques jours pour prendre connaissance des premières mesures de ce nouveau gouvernement avec le plan sur la Sécurité Sociale : « une déclaration de guerre au monde du travail » comme le déclarait Robert Hue. Des mesures



draconiennes qui se traduisent par une terrible ponction de 25 Milliards de Francs par an pour les salariés au titre d'une nouvelle C.S.G. mais également des remises en cause d'acquis, à l'exemple de la retraite des fonctionnaires. Rien, pas une proposition sur des mesures justes et efficaces comme le proposent les communistes, telles l'instauration d'une cotisation sur les revenus financiers qui pourrait rapporter 77 Milliards de Francs. Il s'agit bien d'un virage qui engage le gouvernement Français dans une politique ultra libérale maastrichtienne qui fait encore aggraver la situation des gens si la pression ne monte pas.

Les déclarations de Jean Artuis sur le projet de suppression des 20 % d'abattement sur la feuille d'impôt des salariés, est là pour en témoigner même si Juppé déclare qu'il ne s'agit que d'une idée. Il y a vraiment besoin de faire monter la pression même si certains comme Claude Evin ou Nicole Notat estiment qu'il faut poser la question de la maîtrise des dépenses sociales allant ainsi dans la même voie que le gouvernement. Aujourd'hui 52 % des Français ne croient pas à l'efficacité du plan Juppé. 74 % condamnent le nouvel impôt, les appels syndicaux à la riposte se multiplient, c'est une bonne chose et nous nous en félicitons. Mais dans le même temps, il faut aller au delà. Les citoyens doivent donner leur avis, il faut les consulter comme le déclarait Robert Hue. Le parti communiste entend prendre toutes ses responsabilités. Nous proposons aux gens d'entrer en scène pour résister, pour réfléchir, pour proposer des solutions nouvelles. C'est ainsi qu'en lançant ce que nous avons appelé le Forum National pour inventer un nouvel avenir, nous appelons les gens à contribuer eux mêmes à surmonter les obstacles actuels et donner un cours nouveau à la politique dans notre pays afin de répondre aux exigences de notre temps.

Plan JUPPÉ : inefficace, dangereux, injuste

Les familles paieront très cher et seront moins bien soignées

FÉVRIER - AVRIL 1995 - CHIRAC - JUPPÉ DÉCLARAIENT

« Le déficit de la Sécurité Sociale s'explique d'abord par le chômage (...). L'équilibre de notre Sécurité Sociale dépend étroitement de notre politique de l'emploi. On a trop tendance à proposer, comme seule réponse au déficit, le rationnement des dépenses (...). Tout concourt à leur augmentation : l'allongement de la vie, le progrès médical, la volonté de se soigner mieux, de mieux prendre en charge les personnes handicapées (...). Le seul effet des plans d'économie qui se succèdent depuis vingt ans, aura été de remettre en cause l'égal accès aux soins, au détriment des plus démunis ». (Jacques Chirac - La France pour tous - p 23).

« C'est une protection sociale à deux vitesses qui se met en place. Et cette perspective, je ne l'accepte pas » (Jacques Chirac, discours du 17 février 95).

« Je refuse clairement le rationnement des dépenses » (Jacques Chirac, Profession Politique du 17 avril 95).

« Il n'est pas fatal que le travail soit plus taxé que le capital, que le coût de la protection sociale repose essentiellement sur des salaires qui stagnent (...). Les gains de productivité, donc de compétitivité, la force de la monnaie, l'assainissement des finances publiques n'impliquent pas fatalement une aggravation des déséquilibres sociaux » (Jacques Chirac - La France pour tous - Nil Editions p 72).

Répartition des 75 milliards de francs de prélèvements supplémentaires

- Part des assurés sociaux : 6,5 milliards de francs soit 88,67 %
- Part des médecins : 2,5 Mds de francs soit 3,33 %
- Part des industries pharmaceutiques : 2,5 Mds de francs soit 3,33 %
- Part des autres revenus : 5 Mds de francs, soit 6,67 %

Les communistes mettent leurs propositions en débat

• **TAXER LES REVENUS FINANCIERS** (réserves financières des entreprises, profits spéculatifs, profits des groupes pharmaceutiques, des compagnies d'assurances) au même taux que les salaires. Gain pour la protection sociale : 77 milliards de francs.

• **MODULER LES COTISATIONS PATRONALES** : pénaliser les entreprises qui spéculent et favoriser celles qui créent des emplois et relèvent les salaires.

100 000 emplois créés rapportent 6 milliards de francs à la protection sociale. 1 % d'augmentation de salaire, c'est 12 milliards de francs.

Relever de 1 000 F tous les salaires inférieurs à 15 000 F représenteraient 100 milliards de plus dans les caisses de la Sécu.

• **RÉCUPÉRER LES DETTES PATRONALES** : en 1994, elles s'élèvent à près de 18 millions de francs. En 1993, les cotisations non recouvrées étaient de 14 531 millions de francs. (Source : Comptes de la Sécurité Sociale).

• **RÉCUPÉRER LES DETTES DE L'ÉTAT**. L'Etat, en tant qu'employeur, jongle avec les délais de paiement de ses propres dettes à la Sécurité Sociale, pour retrouver des facilités de trésorerie, au détriment de celle de la Sécurité sociale, laquelle se retrouve emprunteuse auprès de la Caisse des dépôts et consignations et voit ainsi monter le poids des frais financiers.

• **SUPPRIMER LES EXONÉRATIONS DES CHARGES PATRONALES**. Manque à gagner pour la protection sociale : 13 milliards de francs en 1994 et autant en 1995.

La sécu a 50 ans: Une idée pleine d'avenir

Le 4 octobre 1945, dans une France meurtrie par la guerre, le décret fondant la Sécurité sociale était signé par le général de Gaulle et mis en œuvre par le ministre communiste du Travail Amboise Croizat.

En fondant la solidarité sur le droit pour tous à la santé, à la famille et à une retraite, le tout géré par les salariés eux-mêmes, le gouvernement issu de la Résistance avait fait preuve d'une remarquable audace.

Aujourd'hui la « Sécu » a cinquante ans. Mais certains voudraient que l'anniversaire tourne à l'oraison funèbre. Avec un déficit cumulé de 180 milliards de francs, elle ne serait plus viable...

Quelle est cette société où vivre, se soigner, être solidaire finissent par être traités de « pri-



Plan Juppé, le rejet.

vilèges » et d'« obstacles au développement économique » ? Et si c'était le chômage, les bas salaires, les injustices, les cadeaux au patronat, bref la loi de l'argent-roi qui mettaient en péril le dernier rempart à l'exclusion généralisée ? Car une Sécurité sociale renouée, solidaire, efficace, n'est-ce pas le meilleur moyen de réduire la « fracture sociale », de répondre aux défis de l'an 2000 et de relancer la machine économique ? Les communistes ont des propositions concrètes à avancer pour sauver et moderniser la Sécurité sociale.

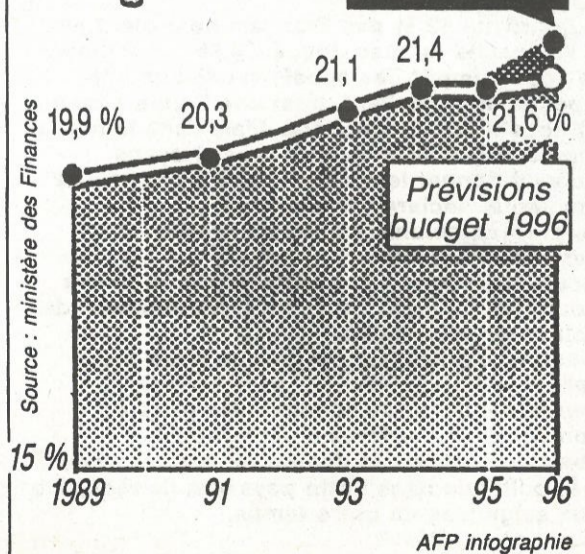
Les Français et les Françaises doivent être consultés afin de décider ce que doit être demain leur Sécurité sociale et à personne d'autre.

COTISATIONS SOCIALES

un poids croissant

% du PIB

Impact du plan Juppé (non évalué)



PAM
SERVICE

Votre Boutique
multi-services
et dépannage

SARL au Capital de 50 000 F.

ATELIER DE RÉPARATION

- Petits et gros appareils ménagers
- Appareils électro-domestiques
- Audio - Télé - Vidéo
- Outillage

VENTE PIÈCES DÉTACHÉES

- Toutes marques
- Accessoires

ANTENNES TOUTES RÉCEPTIONS

Devis gratuit

SONORISATION

- Vente - location - installation

SAINT-NAZAIRE

85, avenue de la République
Tél. 40.01.94.29

GUÉRANDE

4, rue Aristide-Briand
Tél. 40.62.03.95

TARIF HORAIRE
PAM F 117,76 TTC

Fax 40.22.26.55

La fête de Nantes et de l'Agglo

organisée par les Sections
de l'Agglomération Nantaise
du Parti Communiste Français

DÉCEMBRE							JANVIER 1996						
L	M	M	J	V	S	D	L	M	M	J	V	S	D
					1	2	1	2	3	4	5	6	7
4	5	6	7	8	9	10	8	9	10	11	12	13	14
11	12	13	14	15	16	17	15	16	17	18	19	20	21
18	19	20	21	22	23	24	22	23	24	25	26	27	28
25	26	27	28	29	30	31	29	30	31				

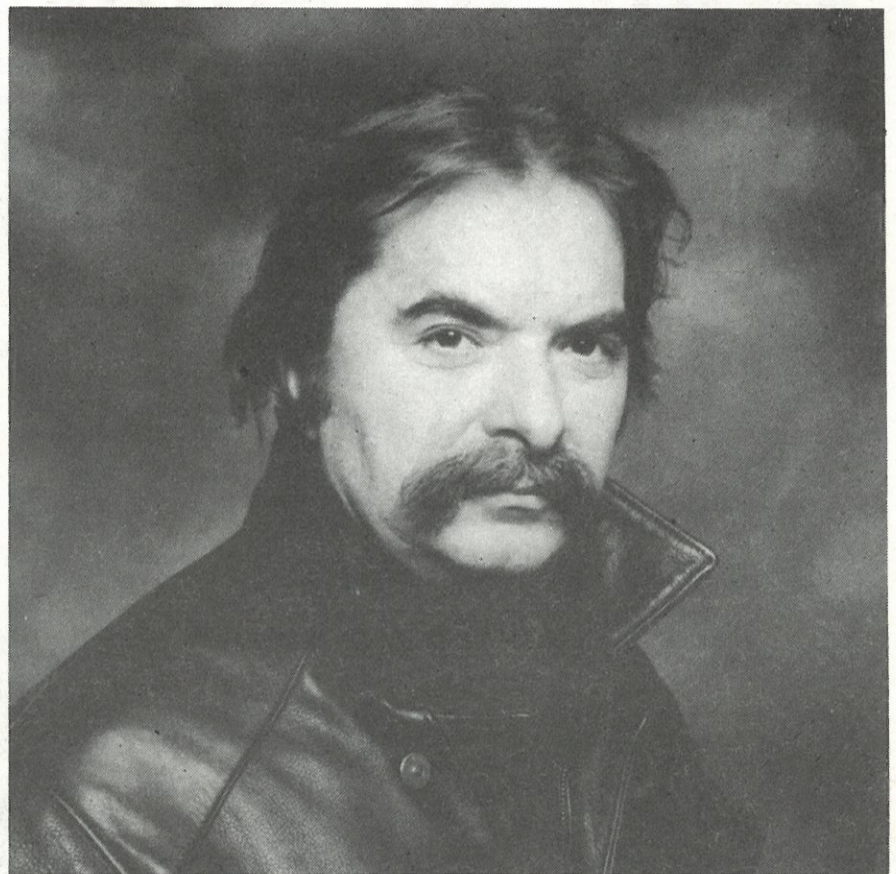
DIMANCHE
10
DÉCEMBRE
S^t Romaric

49^e sem.
lever 7 h 34, coucher 15 h 52

344-21
£ le 15

**Parc des
expositions
de la
TROCARDIÈRE
REZÉ**
de 11 à 22 heures

avec



Pierre VASSILIU
à 17 heures
en concert

Meeting avec
Pierre BLOTIN

Membre du Bureau National
du Parti Communiste Français

à 16 heures

PROGRAMME 

Les Communistes à l'initiative d'un grand Forum National

- *Dans l'action et le débat pour riposter et conquérir*
- *Travailler à une alternative progressiste*

pour inventer un nouvel avenir



Meeting

à 16 h 00 avec

Pierre Blotin

Membre du Bureau National
du Parti Communiste Français

ESPACE CULTUREL

Expositions

La Loire,
son environnement, son économie :

- 2 Expositions regroupées autour du fleuve, de son industrie, de la construction navale.

DÉBATS

La Loire

Son estuaire,
son port autonome, ses industries.

- *Quel avenir ?*
- *Quelles propositions pour son développement ?*

Dès 11 heures, jusqu'à 22 heures

Nombreux stands, jeux, débats, expos, spectacles, restaurants, bars, librairie

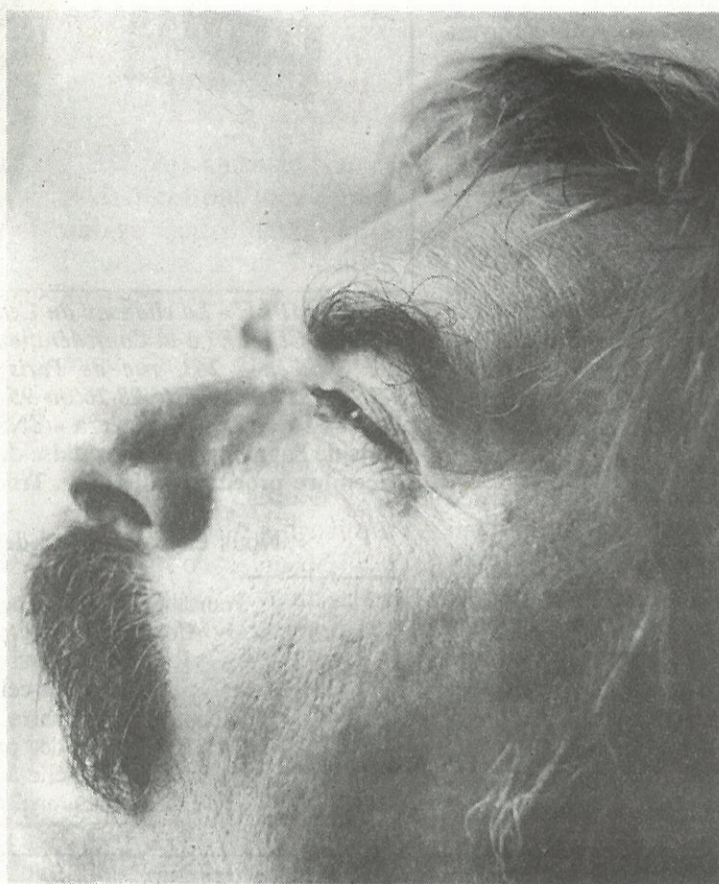
LA VIGNETTE POUR 20 F

Votre vignette-bon de soutien de 20 F vous donne droit à l'entrée gratuite et vous permettra de participer au tirage de la tombola où seront attribués de nombreux lots.

Vous pouvez vous la procurer auprès des militants communistes de votre connaissance, ou en téléphonant au 40.89.72.28

Le prix d'accès à la Fête pour ceux qui ne disposent pas du bon de soutien sera de 30 francs

Qui c'est celui là :



Un gaillard chaleureux, révolté, humaniste qui a bourlingué à travers la planète, du Brésil en Afrique, qui ne recule devant rien grâce à son

professionnalisme. Chanteur rigolo, poète érotique et paillard anarchiste, ce chanteur atypique a traversé ces trente dernières années en fréquentant Brel, Ferré et Bobby Lapointe. Du beau spectacle.

RESTAURANTS

Chez Marx'ims
le dimanche midi et soir
menu gastronomique
un repas gourmet
à 70 Francs

Chez Daniel
dans une
ambiance conviviale
repas à 50 Francs
le dimanche midi et soir

RESTAURATION RAPIDE
moules, frites, sandwiches...

TÉMOIGNAGE

PÉKIN octobre 1995

Conférence Internationale des droits des Femmes

De retour de la conférence des participantes de notre département témoignent autour d'une exposition consacrée aux droits de femmes.

LE COIN DES ENFANTS

Chouette les jeunes... Vous pouvez laisser vos parents vaquer à leurs activités en vous rassemblant à l'espace enfants. Vous y retrouverez jeux, structures gonflables, maquillage, B.D., albums d'enfants, puzzles etc.

Chantons les luttes « ENSEMBLE »

Nous avons rencontré Patrick LE SAUX auteur-compositeur à l'occasion de la sortie de son nouveau C.D. : « ENSEMBLE ».

Patrick qui réside en Brière sera présent sur la Fête.

NLA. - Bonjour Patrick, « ENSEMBLE » la très belle chanson que tu as écrite et composée pour le centième anniversaire de la CGT traduit très bien le profond malaise social que ressentent aujourd'hui deux Français sur trois... peux-tu en quelques mots nous parler de cette chanson événementielle ?

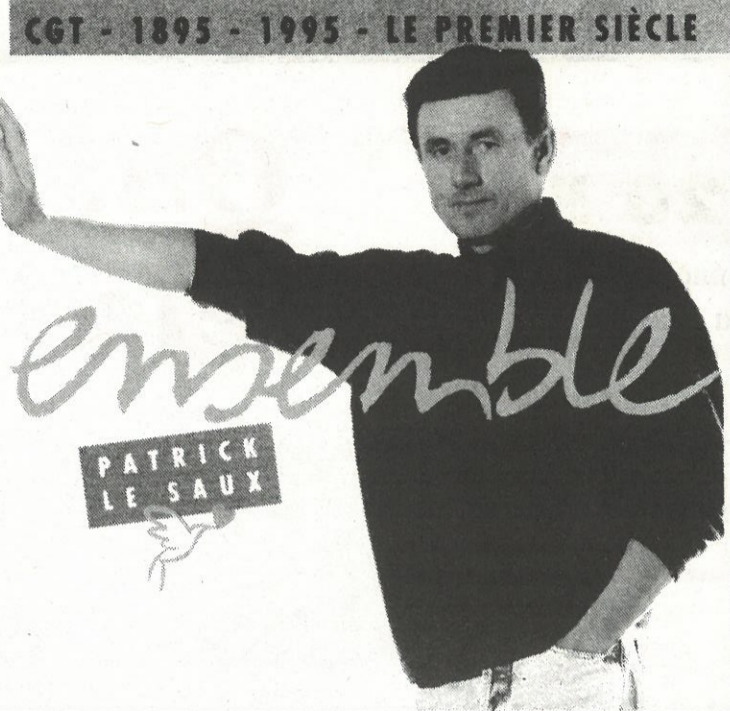
Patrick LE SAUX. - Tout d'abord merci pour le compliment... !

En effet j'ai voulu à travers cette chanson commémorative, avec des mots simples mais essentiels, toucher le cœur des Français et les inciter à réagir vigoureusement contre la montée inexorable du chômage et de l'exclusion.

En chantant le monde du travail et la splendeur de sa diversité socio-professionnelle, je me suis adressé à lui comme à un ami à qui l'on recommande de se syndiquer pour faire obstacle à la régression sociale généralisée que l'on constate aujourd'hui partout en France.

Pour finir je dirai que j'ai tenté en un refrain et trois couplets de mobiliser les forces de l'intelligence collective pour faire face au néolibéralisme impérialiste des décideurs de MAASTRICHT de l'Europe du Fric... !

LE NOUVEAU CD DE PATRICK LE SAUX "ENSEMBLE" EST RÉALISÉ AVEC L'AIMABLE PARTICIPATION DE LA CGT - FRANCE



« ENSEMBLE » La chanson du Centenaire de la CGT est disponible en CD et K7 à la Confédération Général du Travail - Matériel Syndica - 263, rue de Paris - 93516 Montreuil Cedex. Tél. 48.18.80.00 - Poste 98-26 ou 95-32.

Patrick LE SAUX dédicacera « ENSEMBLE » à la fête des sections de l'agglomération nantaise du PCF qui se déroulera le 10 décembre prochain salle de la Trocardière à REZÉ.

Nous en publions ci-dessous un extrait :

Couplet N° 3

Pourtant qu'ils sont beaux nos acquis
Congés payés retraites sûres
Restons vigilants mes amis
Afin que tout cela perdure
Nous en avons marre des promesses
De gason des politiciens
Moi j'en appelle à la jeunesse
Qui sait reconnaître les siens

Assemblée Générale des Elus Communistes et Républicains Une Assemblée Générale tonifiante

L'Assemblée Générale de l'A.D.E.C.R. (Association Départementale des Elus Communistes et Républicains) s'est réunie le 24 octobre à Nantes.

Le succès des élections municipales de juin fait qu'en Loire Atlantique ce sont 165 élus Communistes et Républicains qui sont aujourd'hui au service des salariés et des populations dans des grandes villes, mais aussi des moyennes et petites communes.

Plus de 100 élus assistaient à l'Assemblée Générale. Ils ont débattu des problèmes des villes, des charges supportées par les communes, du poids de plus en plus lourd et insupportable des impôts, de la situation du chômage, de l'exclusion grandissante.

Bon nombre de ces élus sont nouveaux dans cette responsabilité et les besoins en formation ont aussi été au

centre des débats de cette assemblée.

Dans ce sens un programme de formation en direction des anciens et des nouveaux a été mis en place dès le début de 1996 pour permettre de répondre aux besoins. Dans ce cadre le C.I.D.E.F.E. apportera son précieux concours à cette formation.

Il est également apparu un besoin de structure pour mieux fonctionner et particulièrement par des permanences qui se tiendront régulièrement pour mieux travailler à aider les élus qui ont à faire face à de multiples questions.

L'objectif c'est d'être mieux formés, mieux structurés pour être plus efficace dans l'activité d'élus au service des salariés et des populations, le dévouement des élus Communistes et Républicains est aussi un atout important.

L'Assemblée Générale a ensuite procédé à l'élection du secrétariat et du bureau de l'A.D.E.C.R. :

- Président : Marc JUSTY - Maire de Saint-Joachim
- Vice-Président : Claude CONSTANT - Adjoint au Maire de Nantes
- Secrétaire : Guy TEXIER - Président du groupe élus de Saint-Nazaire
- Trésorier : Jacques ROUSSEAU - Elu de Basse-Goulaine.

ROBERT HUE



Communisme:
La Mutation

Stock

120 F

Voici une récompense
qui tombe pile !



Cuisines Schmidt,
Médaille d'Or de la Qualité.

CUISINES
SCHMIDT

CONDITIONS
EXCEPTIONNELLES
SUR 4 MODELES

Alain Grégoire

48 bd Victor Hugo - 44600 SAINT NAZAIRE
Tél. 40.66.33.64

Facs et lycées : 150 000 à 200 000 manifestants en France

A l'Université de Nantes aussi 5 000 jeunes ont manifesté leur volonté d'être écouté, d'étudier.

Partout en France, la rentrée est catastrophique, les mouvements se développent.

A la suite des étudiants de Rouen qui ont arraché 9,1 millions de francs, la colère monte. Toute la France des facs a défilé.

Pour les manifestants, pas question d'accepter une limitation de leur parcours universitaire pour manque de moyens alors que l'argent existe et est gaspillé, en particulier dans les essais nucléaires.

A Nantes pour la rentrée 1995 :

- 52 postes d'enseignants ont été créés ce qui porte le nombre à un total de 1 450 profs pour plus de 34 000 étudiants.

- 1 poste de IATOSS créé (personnel administratif technique).

Ce ne pourraient être que des chiffres, c'est pourtant ce qui fait le quotidien, les conditions d'études des étudiants nantais. Les problèmes sont partout, en langues, en histoire où s'inscrire aux modules de son choix relève de la course d'obstacles, en psycho, en lettres, en sciences où l'on assiste comme partout à une massification.

Lorsque l'U.E.C. organise un référendum pour transférer

l'argent des essais nucléaires à l'Education Nationale, ce sont en deux demi-journées d'initiatives 250 étudiants qui votent et 30 qui décident de s'organiser à l'U.E.C.

Il s'agit bien de faire de la politique autrement, poser les problèmes, amener nos idées dans les débats, proposer, par exemple pousser le débat sur le budget, l'exigence d'une loi de programmation. Nos organisations doivent être là comme des outils pour gagner.

C'est aux étudiants de décider de leur avenir. Personne ne doit penser à leur place.

Et cela vient très fort chez les étudiants et en particulier dans la tête de ceux qui rassemblés en assemblée générale en Lettres et Sciences Humaines ont voté la

grève et fait de la journée du 21 une grande journée de lutte à Nantes.

Il y va maintenant de la nécessité pour les organisations de l'U.E.C. et du Parti de mettre la pression encore plus, de pointer encore plus précisément, plus fort, plus publiquement, les choix politiques en cause.

Il y va aussi de leur responsabilité, dans un climat de dynamique contre la politique de Chirac et de Juppé, d'alimenter sans cesse le débat de nos propositions pour construire avec les étudiants une nouvelle perspective politique. D'ailleurs, le gouvernement opère un premier recul, Bayrou annonce un plan d'urgence dans la précipitation. Ce qui montre bien que la victoire est possible. Allons-y.

- 1 essai nucléaire = 10 000 profs
 - Le budget de l'Education Nationale prévoit la création de 450 postes d'enseignants-chercheurs : 5 000 sont nécessaires.
 - En 1994-95 à Nantes, 19,5 millions de francs ont été versés au titre des heures supplémentaires.
- Cela permettrait de créer 461 postes.

L'HUMA EN DIRECT avec les diffuseurs de presse

L'idée pour augmenter le portage a été enrichie avec l'invitation par l'Huma et la Fédération de Loire Atlantique du P.C.F. des diffuseurs (buralistes et dépositaires de presse) sur la diffusion en kiosque.

Ils étaient près de 70 à avoir répondu à l'invitation et à débattre avec Patrick STAAT Directeur des ventes.

L'objet de la discussion : « L'Huma vous propose de réfléchir ensemble à travailler aux moyens de faire progresser la diffusion du journal en kiosque. Vous avez

vraisemblablement des idées. Nous aussi, confrontons-les ».

Une discussion riche qui s'est poursuivie autour d'un buffet et qui s'est conclue sur la décision de se revoir dans le courant du 1^{er} semestre 1996.

Au gré de la discussion, l'un des dépositaires s'est déclaré satisfait de la démarche de l'Huma car disait-il avec vous au moins on discute, on nous demande notre avis, on prend en compte notre expérience, ce n'est pas une politique du fait accompli.

Les 337 de l'Huma

337 personnes de Nantes et de Rezé ont reçu durant quinze jours chez elles l'Humanité avant 7 heures du matin dans le cadre d'une campagne de développement de la diffusion du journal par portage.

Des communistes ou non communistes, syndicalistes ou retraités, lecteurs irréguliers ou non du journal ont ainsi eu l'occasion de faire plus ample connaissance avec le journal communiste.

Une expérience de contact, de débat, de discussion avec ces personnes s'est ensuite instaurée autour du thème de la lecture de l'Humanité, le rôle et la place de la presse communiste, la pluralité de la presse comme outil de la démocratie.

Une par une ces 337 personnes ont été vu ou vont l'être dans les jours qui viennent, mais déjà l'initiative révèle une richesse et des enseignements très positifs.

Grâce à ce travail de contact et de proposition le portage de l'Huma sur Nantes, qui avait débuté en juin avec quelques dizaines d'exemplaires, est aujourd'hui fort de plus de 100 numéros.

Le résultat de ces 10 pre-

miers jours de visites des gens sollicités alors que nombre d'entre eux n'avaient pas encore été contactés est très encourageant :

- 44 nouveaux lecteurs à l'Humanité quotidienne par portage.

- 8 nouveaux lecteurs à l'Humanité Dimanche.

Loin de tirer le bilan de ces quinze jours qui vont être prolongés, quelques réflexions émergent :

- Les potentialités qui existent pour faire progresser la diffusion de notre presse sont grandes, très grandes même.

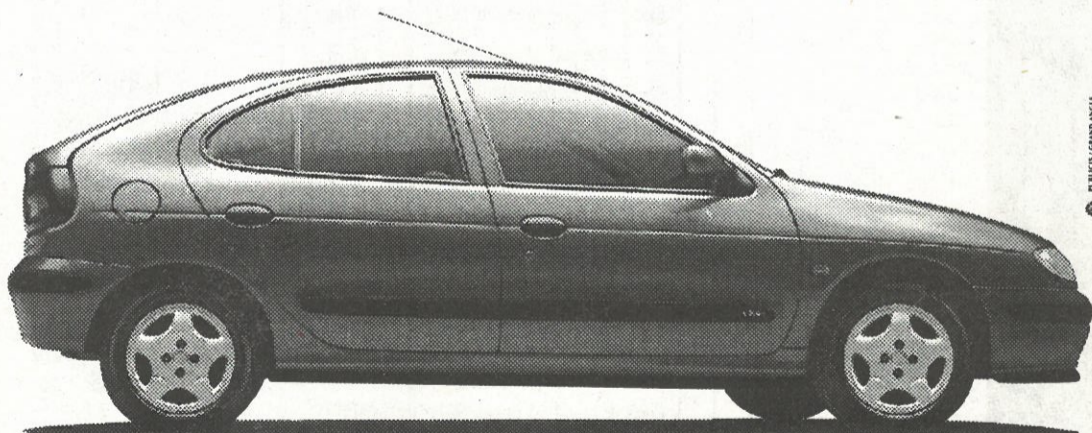
- L'accueil rencontré auprès de ces personnes même si elles ne souhaitent pas s'abonner à l'Huma, confirme le renforcement des liens entre eux et le Parti Communiste, ainsi que l'intérêt qu'elles portent à l'action et aux propositions des communistes.

Aujourd'hui dans notre démarche et dans la mise en œuvre du Forum National que nous avons décidé, cette expérience nous encourage vraiment à multiplier toutes les initiatives qui concourront à une diffusion plus large de notre journal l'Humanité.

DÉCÈS

Les camarades de la cellule Delouche, la Section Loire et Sèvre et les Nouvelles de Loire Atlantique assurent notre camarade Georges LERAY de leurs sincères condoléances suite au décès de son père.

AVANT D'ADOPTER MEGANE FAITES-LUI FAIRE UNE PÉRIODE D'ESSAI.



MÉGANE. SOYEZ RAISONNABLES, FAITES-VOUS PLAISIR.

RENAULT ST-NAZAIRE
CENTRE AUTOMOBILE DE L'ÉTOILE
VOIE EXPRESS PORNICHET - TEL. 40 17 20 20



A propos du banquet :

Trois questions à Yannick CHENEAU

Comment se prépare le banquet 1995 ?

Pour cette deuxième édition du Banquet Fédéral nous voulons tout d'abord nous appuyer sur le succès rencontré lors de notre première expérience en 1994.

De l'avis des 500 participants la chaleur qui s'y dégageait, l'ambiance, la convivialité où se mélangeait politique, échange, débat et divertissement nous obligent à dire BIS. D'ailleurs un signe qui ne trompe pas : déjà les réservations des participants de l'an dernier dans les sections et à la Fédération.

Tu penses donc à un grand banquet ?

Oui sans hésitations, avec toutefois deux observations.

La première est que rien n'est jamais spontané, c'est-à-dire qu'il faut dans les cellules discuter de la participation au banquet.

Il faut proposer aux communistes d'y venir, il faut solliciter certes ceux qui l'année passée étaient présents, mais également les autres camarades qui pour diverses raisons n'étaient pas là.

La seconde observation concerne tous ces gens qui dans cette dernière période ont eu envers nous un regard, un signe, tous ceux qui sans pour cela être communistes ont fait un bout de chemin vers nous.

Nous n'avons pas, ou plutôt ne devons-nous pas nous adresser à eux pour qu'ils aient au travers de ce banquet, ce contact, cette image du Parti Communiste, de ses militants.

Vraiment je pense que si ce n'était pas le cas il manquerait quelque chose à ce banquet.

500 personnes l'année passée, cette année ?

Ce n'est pas là un problème, « quand on n'aime

on ne compte pas » dit le proverbe... Alors allons-y !

Il faut seulement quelques règles d'organisation, que chaque talon de carte de réservation soit « remonté » à la Fédération avec le règlement des 85 francs du repas (75 frs pour ceux qui ont acheté la vignette de la Fête de Nantes et de l'Agglo). Ainsi nous éviterons que des gens en toute bonne foi viennent sans réservation avec tous les problèmes que cela pose.

Comment se procurer la carte de réservation ?

Simplement auprès de la section.

En fait si l'on prépare le banquet comme cela on renforce encore la bonne ambiance qui sera de règle au banquet.

A bientôt donc ?

J'en suis absolument persuadé.

Banquet fédéral : 9 décembre 1995

Halle de la Trocardière.

Renseignements et inscriptions dans les sections et à la fédération.

9 décembre, 19 h, Halle de la Trocardière : BAL avec orchestres

Fêtes de fin d'année,

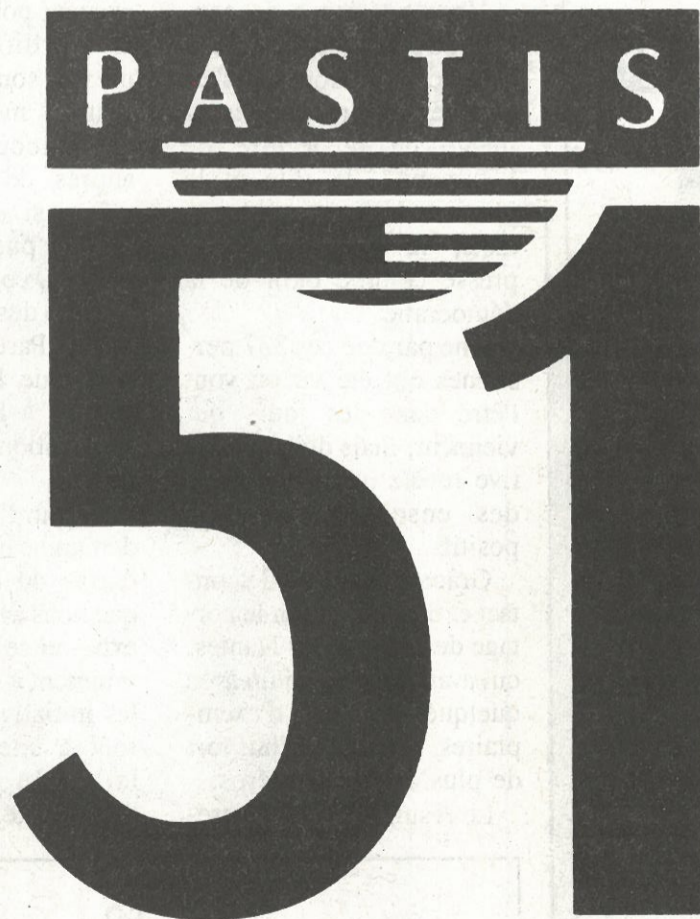
La Fédération a sélectionné pour vous des produits de qualité en provenance directe des producteurs.

Passez vos commandes auprès de Roger CHEVALIER au stand des produits régionaux ou en téléphonant au 40.89.72.28.

PROFITEZ DES PRIX DE VINS DE TRÈS GRANDES QUALITÉ

directement du producteur à la Fédération

ACTUELLEMENT DISPONIBLE	Millésime	Prix unitaire
BORDEAUX		
Château Graves de Moustey 1993 Bordeaux rouge.....	1993	30
Domaine de Ballardin 1992 Bx sup. rouge.....	1992	45
Domaine de Ballardin 1990 Bx sup. rouge.....	1990	50
SAINT EMILION		
Château Moulin de Lagnet 1992 St Emilion.....	1992	60
Grand Cru Réserve de Mme DUBOIS 1988.....	1988	75
Château Moulin Lagnet 1989.....	1989	55
MEDOC		
St Estephe de Calon 1989.....	1989	80
Château Houissant 1990 St Estèphe Cru Bourgeois exceptionnel.....	1990	60
Château Malescot St Exupéry 1987 bouteilles numérotées.....	1987	80
Château Malescot St Exupéry 1991 Margaux.....	1991	120
POMEROL		
Haut Canon Fronsac médaillé bronze 1987.....	1987	55
Château la Ganne 1992 Pomerol.....	1992	73
BLANC LIQUOREUX		
Château Loupiac Guadiet 1993 Loupiac.....	1993	54
Château Bechereau 1992 Sauterne.....	1992	90
BLANC		
- Sancerre Caves du Prieuré 1993.....	1993	48
BEAUJOLAIS		
- Morgon 1993.....	1993	35
CHAMPAGNE		
Henri GIRAUD - Cuvée Tradition Brut.....		95
- Cuvée réserve.....	105	
PINEAU DES CHARENTES		
- Blanc.....		48
- Rouge.....		48



L'ABUS D'ALCOOL EST DANGEREUX POUR LA SANTE, CONSOMMEZ AVEC MODERATION.

Foie gras

Offre Spéciale *

Désignation	PU TTC
Foie gras de canard entier 180 g...	95,00
Foie gras de canard entier 315 g...	152,00
Offre spéciale	
Foie gras entier 180 g +	130,00
Bloc de foie gras de canard 200 g	
Bloc de foie gras de canard 130 g.	39,00
Bloc de foie gras de canard 400 g.	113,00
Bloc de foie gras de canard	
30 % morceaux 200 g.....	63,00
Rillettes 100 % canard 200 g.....	19,00
Gésiers confits	
à la graisse de canard 350 g.....	22,00
Gésiers confits	
à la graisse de canard 720 g.....	30,00
Confit de canard 2 cuisses 720 g..	53,00
Confit de canard 4-5 cuisses 1900 g	75,00

Foie gras de canard entier 180 g + Bloc de foie gras de canard 200 g

130,00F TTC

* Valable jusqu'au 31/12/95

- NOUVELLES DE LOIRE-ATLANTIQUE PUBLICITE -
S.A.R.L. au capital de 50.000 F
Siège social : 41, rue des Olivettes - 44000 Nantes
R.C.S. Nantes - N° SIRET 32151228700012 - Code A.P.E. : 5120
Gérant : M. Maurice ROCHER - Rédacteur en chef : Jean-Claude SALOMON
Associés à parts égales :
MM. M. ROCHER, M. PRODEAU, J.-R. TEILLANT, Gilles BONTEMPS
PUBLICITE : Tél. 40.48.56.36 - RÉDACTION : Tél. 40.89.72.28
TÉLÉCOPIE : 40.48.65.76
Imprimerie Marcel Delhommeau et Cie
85 LA CHAIZE-LE-VICOMTE - B.P. 406 - 85010 LA ROCHE-SUR-YON CEDEX