

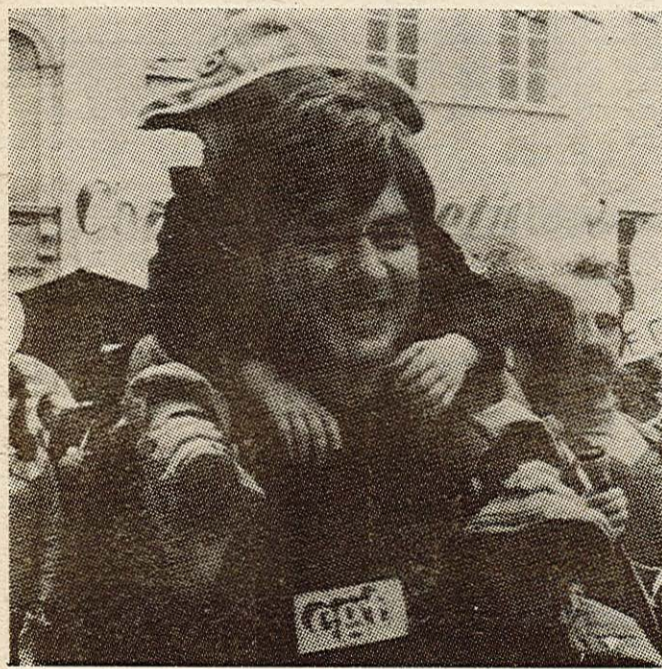
LOIRE ATLANTIQUE **les** **nouvelles**

Hebdomadaire départemental du Parti Communiste Français - Numéro 270 - 28 AVRIL 1983 - Prix 1 F.

1^{er} MAI **D'UNITÉ C.G.T. - F.E.N.** **EN LOIRE-ATLANTIQUE**

RASSEMBLEMENT A 10 HEURES

NANTES - Place de la Bourse (bas J.-J.-Rousseau)
SAINT-NAZAIRE - Maison du Peuple
COUERON - Salle Guillard, La Chabossière
CHATEAUBRIANT - Place des Terrasses, UL-CGT
ANCENIS - UL-CGT, rue Général-Leclerc



LE COMITÉ FÉDÉRAL DU P.C.F.

**s'est réuni lundi, il a adopté
la déclaration ci-dessous :**

Le comité fédéral du P.C.F. réuni le lundi 25 avril apprécie positivement les travaux du dernier comité central de notre parti, pour ce qu'il a apporté dans la réflexion politique sociale, économique de notre pays.

Sur le résultat des élections, l'analyse sur l'ensemble du scrutin des municipales se trouve pleinement confortée dans notre département, où notre parti amorce un début de remontée de son influence.

Les gains sont particulièrement sensibles dans la région nazairienne, notamment à Montoir où les électeurs ont placé le parti communiste en tête lors de la « primaire ».

Sans sous-estimer les efforts qu'il nous faut poursuivre pour confirmer ce mouvement, les dernières initiatives publiques de notre parti confirment la prise de conscience pour agir avec les communistes ; dans ces conditions il est possible d'aller de l'avant et de faire échec

aux obstacles dressés par la droite.

En Loire-Atlantique MM. O. Guichard, Chauty, et le patron des patrons du département G. Bouyer n'acceptent pas de voir s'appliquer la politique choisie par le suffrage universel dès lors que cette politique heurte leurs intérêts égoïstes.

Ces derniers multiplient les déclarations à l'encontre du gouvernement où leur seul programme tient en un mot « détruire ».

Détruire les avancées sociales, détruire la vie culturelle à Nantes, détruire les grands projets du département et de la ville de Nantes, détruire l'école publique... détruire, détruire voilà leurs orientations.

A l'inverse la volonté des communistes et du comité fédéral, c'est de s'engager à construire, à agir, à répondre à l'offensive de la droite, du patronat, par de nombreuses

(suite page 6)

Faites plaisir,
OFFREZ
le



MUGUET
pour la
MAISON
du
PARTI

VENDREDI 6 MAI
à partir de 18 heures.

**RENDEZ-VOUS
FEDERAL**

au siège
de la Fédération

MUGUET
VIGNETTE

FETE DE L'HUMANITE
SOUSCRIPTION
MAISON DU PARTI

avec

Gilles BONTEMPS,
secrétaire fédéral

Maurice ROCHER,
membre du Secrétariat
fédéral

Geneviève MARTEL,
trésorière fédérale

Au cours de ce rendez-vous, un vin d'honneur sera servi.

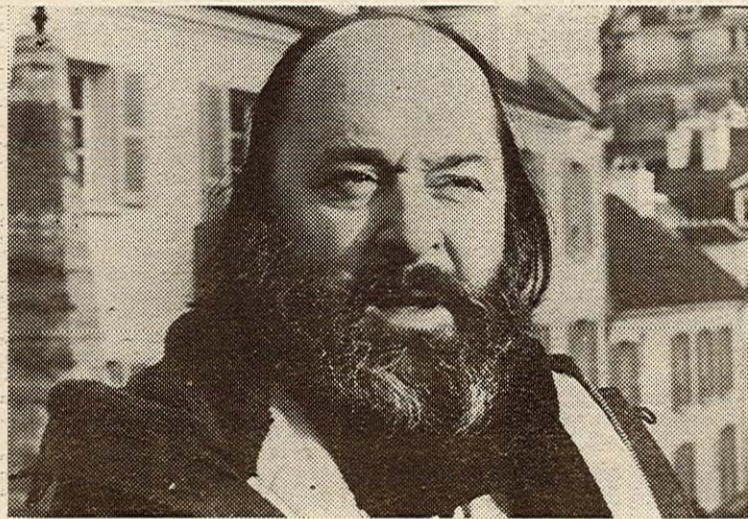
DANS 20 JOURS

LA FÊTE

DE L'HUMANITÉ ET DES NOUVELLES

21-22 MAI

Parc Paysager - Saint-Nazaire



avec

MARC OGERET

et

DIDIER NARDEUX, chanteur, auteur, compositeur
(le samedi)

SPORTS : gymnastique, escrime, boxe, karaté

APÉRITIF ET CAFÉ EN MUSIQUE (dimanche)

BAL, (samedi soir) organisé par les J.C.

CONCOURS DE PÊCHE, (samedi après-midi)

EXPOSITIONS : exposition sur Aragon
le stand du livre

2 MANÈGES en permanence sur la fête
(pour les petits et 10-12 ans)

Rendez-vous de la vignette LUNDI 2 MAI A 18 H

à la Maison du Parti
avec les secrétaires de section à la propagande
à l'occasion du premier tirage de la vignette

28 adhésions en deux jours

(Voir page 6)

De l'avis général, la deuxième journée de consultation-réflexion, organisée samedi par le ministre de l'Éducation Nationale dans les écoles maternelles et primaires, a connu une participation des parents supérieure à celle du 12 février dernier. Il est vrai que la direction du SNI 44, échaudée par l'échec du mot d'ordre de boycott qu'elle avait lancé à l'occasion de la première journée de consultation-réflexion, avait décidé cette fois-ci de se montrer très discrète. On regrettera cependant qu'elle ait choisi le silence embarrassé

Participation accrue des parents à la deuxième journée de consultation dans le primaire

plutôt que l'appeler les enseignants et les parents à saisir l'occasion qui leur était donnée de se rencontrer.

Cette crispation du SNI 44, n'a d'ailleurs pas été pour rien dans la décision prise par la F.C.P.E. de publier une déclaration commune avec le SGEN-CFDT.

Il n'est pas certain que cette

initiative, qui jetait malencontreusement l'exclusive sur les autres organisations de travailleurs, ait contribué véritablement au plein succès de la journée de samedi. L'enjeu en effet n'en était pas simplement de permettre aux parents et aux enseignants de se rencontrer, mais aussi de commencer à ouvrir l'école sur le monde

extérieur, et cela suppose que les travailleurs prennent toute leur place dans la réflexion sur la nécessaire rénovation du système éducatif. Lutter contre l'échec scolaire, c'est d'abord définir ce que peut être *L'École de la réussite*, et cela ne peut se faire sans eux.

Quoi qu'il en soit, la journée de samedi a confirmé que la

réflexion collective, le débat, la confrontation des idées et des situations est bien la voie dans laquelle il faut s'engager.

Une question est largement revenue dans les discussions : celle des moyens.

Beaucoup de participants ont craint que les projets qu'on les

(suite page 6)

ÉQUIPONS-NOUS POUR LES PREMIERS WEEK-END ET LES VACANCES

HONDA, LE PLAISIR DU "DEUX ROUES MOTORISÉ"

Printemps... Été... c'est la saison des « deux-roues », de la moto. Une grande marque s'impose en ce domaine, HONDA, avec ses quelques cinquante modèles de 49,9 cc à la 1100 cc, et répartis en six gammes : les motos de ville, les « tourisme », les trails, les sports, les "customs", et les spéciales. Parmi ceux-ci vingt-quatre nouveautés 1983 :

- Les « motos de ville » accueillent leur nouvelle venue, la CM 125 cc, agréable et pratique bicylindre avec démarreur électrique.

- Les « customs » s'enrichissent de trois modèles : la VT 300 C, « l'Amérique pour 20 000 F ». La VF 750 CD avec un nouveau moteur de 86 cv. Et la VF 1100 C, l'imbattable avec ses 120 cv !

- Les « grand tourisme » gagnent également trois nouveaux modèles : la GL 650 DII, « le voyage de première classe » en moto, la VF 750 SD, avec son nouveau cadre et son nouveau

moteur de 86 cv. Et la prestigieuse GL 1100 STD.B, dans la grande tradition HONDA de confort, de sécurité et de performance.

Pas moins de dix nouveautés dans la série « Sport » : la MBX 80 W, une « petite » à l'allure de 125 cm³; la CB 125 TD, aux performances d'une 250 cm³; la VF 400 F, avec ses quatre cylindres en V quatre temps; la VT 500 E, le V2 de l'impossible; les CBX 550 F et FII, puissantes et légères; la CX 650 E, la robustesse légendaire du CX avec la super-puissance en plus; la CBX 650 E, une 75 cv à cardan, la sécurité à 200 km/h; la VF 750 F, sacrée la moto de l'année; et la CB 1100 F, la 110 cv du prestige pour un prix inégalé dans sa catégorie.

- Cinq « trails » au cru 1983 : MTX 200 W et MTX 125 W, deux dérivés améliorés du fameux « cross »; la XL 200 R, enfin homologuée sur route; et les XL

600 R et LTD, certainement les meilleures « Mono » du moment.

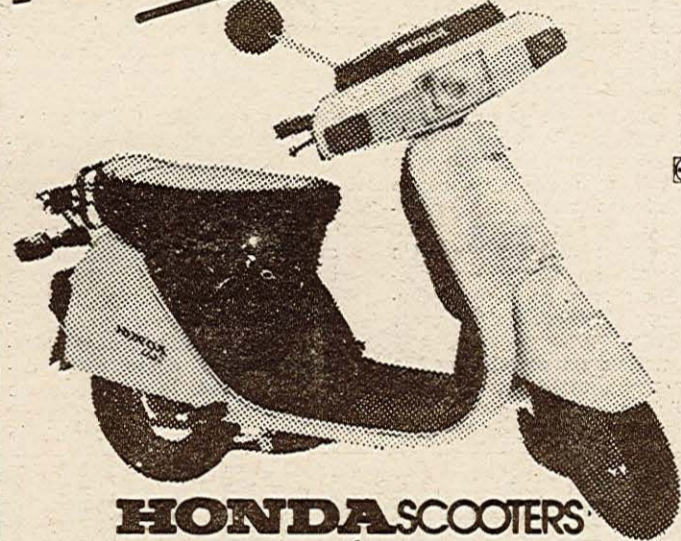
- Et le haut de gamme a aussi ses nouveautés : la CB 1100 R, la plus rapide des 1100 cc de série, et la CX 650 T, avec ses 100 cv et ses pointes de 220 km/h, deux modèles élégamment carénés.

Nous ne clourons pas le chapitre des nouveautés sans évoquer Lead et Melody, deux sympathiques scooters où le charme le dispute au confort et à la robustesse.

Tous ces nouveaux modèles seront présentés à la SDVM, 14, rue de Jemmapes (Champ de Mars) à Nantes, au cours d'un week-end « moto » les 5, 6 et 7 mai. Vous pourrez d'ailleurs essayer librement l'un de ces cinq modèles : XL 600 R, 700 VF sport, MBX 80, scooters 80, et VF 400, quatre cyl. en V.

Amateurs de motos, ce week-end est à vous !

PASSE PARTOUT POUR TOUS* *DE 16 A 76 ANS H.O.U.F.



HONDA SCOOTERS
2 SCOOTERS NOMMÉS LEAD ET MELODY
A PARTIR DE 4914 F CLÉS EN MAIN A VOIR
A LA SDVM 14 RUE DE JEMMAPES
44000 NANTES. TÉL. (40) 89.59.22

LA CARAVANE DE VOS VACANCES...

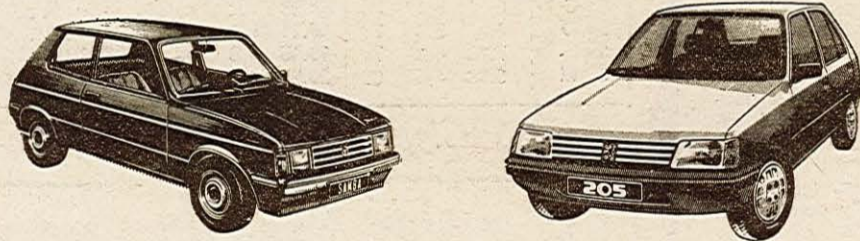
Plus de cent modèles de caravanes, mobil-homes et camping-cars, tel est le choix que vous propose le C.E.C.V. sur ses deux terrains route de Rennes. Et d'abord, en caravanes, ADRIA, la marque yougoslave avec ses nouveautés 1983 : la gamme Mistra, à la ligne profilée, coffre sur flèche dessiné en harmonie avec le pan incliné, châssis alvéolé, bandeau arrière intégrant les feux de signalisation et enjoliveurs de roues très modernes. Ces profilées sont entièrement construites en sandwich, et dotées d'un équipement de base très complet (chauffage, réfrigérateur, stores SNCF, transfo 220-12 V...). La gamme comprend sept modèles de 4 m à 5,30 m de longueur caisse. Signalons également des nouveaux modèles dans les autres gammes. Une Balade 420 CE, disposée à l'euro-péenne avec chambre d'enfants; une Randonnée 410 CE également avec chambre d'enfants; enfin une Galaxie (gamme résidentielle), disposée à l'euro-péenne avec chambre pour parents et lit de milieu.

Le C.E.C.V. c'est aussi les caravanes allemandes BURSTNER, avec des nouveautés là encore : les City, profilées possédant un coffre intégré sur flèche et sur toute la largeur, des fenêtres agrandies. Deux nouveautés dans le haut de gamme sur les Luxus, avec la 635 TM et la 760 TM. Parmi les résidentielles Delphin, une nouvelle, la 790 TK, double essieu évidemment et dotée d'un équipement parfaitement complet.

Le C.E.C.V. propose également LA BOHEME, caravanes françaises luxueusement équipées et présentées en deux gammes et dix-sept modèles. D'abord la gamme TURBO, qui se caractérise par une ligne très aérodynamique, en 3,40 m, 4,30 m et 4,80 m. Ensuite la gamme SUPER-LUXE, à l'équipement complet, de 3,80 m à 9,20 m. La Bohème acquiert aussi de nouvelles formes, et s'enrichit d'une gamme Lido qui présente la particularité d'offrir un toit relevable. Trois modèles sont proposés.

(suite page 4)

PEUGEOT-TALBOT SUD-LOIRE LA SÉCURITÉ ET LA QUALITÉ D'UNE GRANDE MARQUE FRANÇAISE



UNE GAMME PRESTIGIEUSE A PARTIR DE 4 CV : ESSENCE ET DIESEL, BERLINE, COUPE, BREAK, FAMILIALE, UTILITAIRES

S.A. **BLAIN et Cie**, Concessionnaire
Michel PAULOUIN
Route de LA ROCHELLE (vers SORINIERES)
REZE-LES-NANTES Tél. 75-41-34

EXPOSITION VEHICULES D'OCCASION TOUTES MARQUES

VOTRE CLÉ DES CHAMPS L'AUTO

Au prisonnier des rues que vous êtes, un instrument d'évasion s'offre. Souple, comme aucun horaire de chemin de fer ne peut le permettre, autorisant l'incursion au fond d'un bois, sur le sommet d'un coteau; docile, rapide, l'automobile vous attend pour vous mener aux lieux de votre repos et de vos joies.

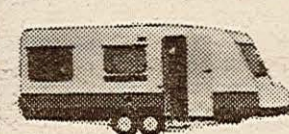
Une grande marque française, PEUGEOT-TALBOT, vous présente quelques soixante modèles de véhicules essence ou diesel, en toutes fonctions. Brillante naissance chez Peugeot en ce printemps, la 205. Nous en découvrons sept versions, avec quatre motorisations de 954 à 1360 cm³, pour des cylindres de 4 à 7 cv. Elle a fait l'objet d'une recherche systématique d'optimisation dans tous les éléments qui la composent, qui s'est large-

ment appuyée sur des moyens informatiques, la Conception assistée par ordinateur (CAO), et sur les enseignements tirés du programme VERA. Ceci a permis de définir avec rigueur toutes les caractéristiques du produit : structure, poids, aérodynamisme et espace intérieur. C'est donc un modèle élaboré avec le plus grand sérieux, et le résultat touche à la parfaite réussite. Bonne route à la 205... Ce début d'année a vu aussi la sortie de la 305 GT, avec un nouveau moteur et une boîte 5 vitesses, des accélérations et performances assez exceptionnelles.

Chez TALBOT remarquons l'Horizon diesel (1905 cm³ - 6 cv ou 7 cv 5 vitesses) aux consommations étonnantes (4,6 l à 90 km/h), et le Cabriolet Samba, le charme du bas de gamme.

C.E.C.V. CARAVANES EXPOSE SUR SES DEUX TERRAINS

ADRIA
LA BOHEME



BURSTNER
WILLERBY
CORVELLE



PROMOTION "SPÉCIAL PRINTEMPS"

GRAND CHOIX DE RESIDENCES MOBILES LIVRABLES DANS TOUTE LA FRANCE

Une visite s'impose au C.E.C.V., 1,5 km SORTIE DE NANTES

Route de Rennes (à droite) - Tél. 29.76.09

SUCCURSALE : PLACE DE LA GARE, SAINT-NAZAIRE, TEL. 66.78.28

Accessoires - Remorques - Atelier spécialisé

Déclaration du Comité Fédéral du PCF (suite)

propositions pour la reconquête du marché national : Pour construire, réparer et naviguer français. Dans l'aéronautique pour se débarrasser de « l'ogre américain ». Dans le domaine énergétique pour la construction de la centrale nucléaire au Carnet. Mais aussi dans la chimie, l'électronique, l'agro-alimentaire où nous avons formulé des propositions allant dans le sens de notre redressement économique.

Tous ces grands projets sous-entendent le maintien du pouvoir d'achat, sinon c'est à nouveau l'affaiblissement de l'activité industrielle et en définitive la recrudescence du chômage.

Tels sont donc quelques-uns des grands axes autour desquels peut se déployer l'intervention des travailleurs, en s'appuyant sur leurs droits nouveaux.

Nous voulons agir sur le terrain.

Dans cette optique le comité fédéral donne comme priorité pour mettre en pratique notre action, l'entreprise en liaison avec le développement technologique, en tenant compte des profondes mutations qui se sont opérées dans la vie même des entreprises, dans les relations de travail, les comportements, les mentalités.

Notre intention est d'agir de l'ouvrier spécialisé à l'ingénieur, avec tous pour rassembler contre l'adversaire

commun, pour avancer dans la solution des problèmes économiques et sociaux.

Enfin le dernier axe de travail du comité fédéral est d'agir pour la paix et le désarmement.

A cet égard, nous prendrons toutes les mesures nécessaires pour que l'année 1983 ne soit pas l'année des missiles, mais qu'au contraire elle soit l'année de la négociation avec la volonté d'aboutir avant qu'il ne soit trop tard.

Il est possible de progresser dans la voie du désarmement et consolider la paix, les forces existent dans le département, le pays et dans le monde, à condition qu'elles agissent pour favoriser l'avènement de solutions négociées.

Par conséquent le comité fédéral appelle tous les communistes à apporter, aux côtés des autres participants de toutes origines et de toutes origines et dans le respect de l'appel « des cent » toute leur contribution au succès de la fête de la paix le 19 juin à Paris.

Dans ce sens la fête de l'Humanité des 21 et 22 mai à Saint-Nazaire sera un grand moment de cette action constructive. C'est pourquoi le comité fédéral appelle toutes les cellules à préparer activement ce grand rassemblement populaire.

Lundi 25 avril 1983

“ Partout, aller vers les gens ”

28 adhésions en deux jours dont 22 dans quatre initiatives rassemblant plus de 220 personnes

Cet appel que lançait il y a quelques jours le Comité Central a connu sa traduction concrète ce week-end au fil de plusieurs initiatives de cellules du PCF.

A Montoir, Trignac, La Montagne, l'on fête l'élection ou la réélection de communistes dans les Conseils Municipaux de ces villes. Diverses furent les formes, mais partout la discussion fut riche et intéressante avec ces hommes, ces femmes, qui s'interrogent, veulent comprendre, sont prêts à nous écouter et, si nous nous expliquons, à nous approuver, à agir avec nous, à nous rejoindre.

Les chiffres sont éloquentes :

Montoir : 60 à 70 personnes présentes, sept adhésions
Trignac : 80 à 100 personnes présentes, neuf adhésions
La Montagne : 60 personnes présentes, six adhésions.

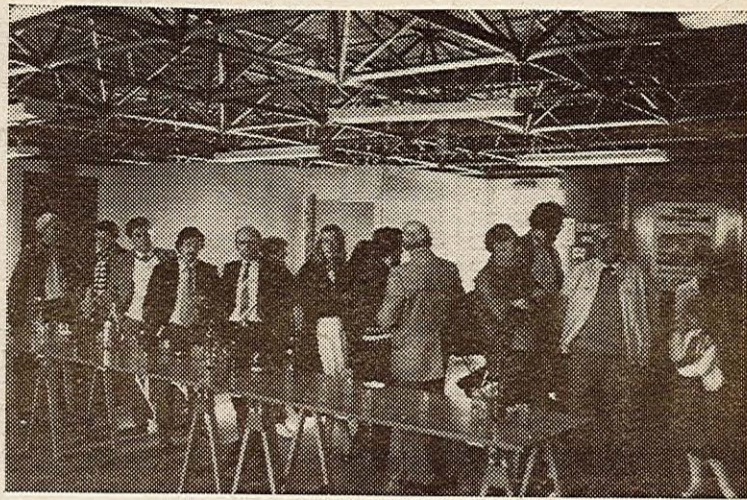
Sans conteste, après les 80 personnes rassemblées (6 adhésions) à Donges, les 60 personnes (7 adhésions) de St-Malo-de-Guersac, etc., la preuve est faite que grandit l'idée que la remontée de l'influence du PCF est une

condition essentielle pour aller de l'avant.

Nul doute que les initiatives similaires prévues notamment le 7 mai à Saint-Joa-

miers échos qui nous parviennent :

— Trois adhésions enregistrées par la cellule Thaelman lors de la vente de



chim, le 30 avril à Saint-Brevin, le 29 avril à Saint-Sébastien connaîtront un succès similaire.

Succès aussi de la semaine de débat et de renforcement lancée par la Section de Nantes. En témoignent les pre-

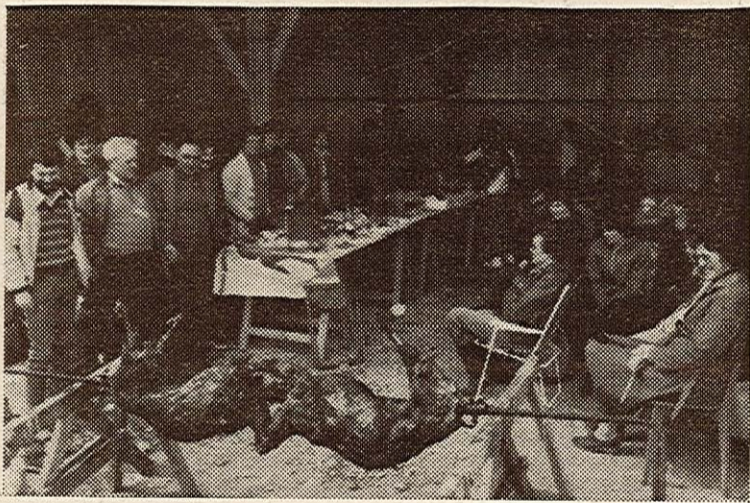
l'Huma-Dimanche au porte à porte

— Une adhésion à la cellule Frachon du quartier de la Marne remplie au bas d'un tract adressée avec une lettre à la Fédération
— Une adhésion enregistrée par la cellule Chauvin lors d'une réunion de cellule élargie
— Une adhésion à La Boissière.

Tout le montre, aller partout vers les gens représente à la fois un effort nécessaire et possible.

Nous avons devant nous un champ d'action élargi. Nous avons des propositions sérieuses, une grande politique novatrice, en prise directe sur les réalités de notre temps et de notre pays. Nous avons les forces pour mener à bien cette action. Et, en le faisant, nous nous renforçons.

Voilà les possibilités qui s'offrent à nous. Nous allons tout faire, dans l'intérêt du peuple et du pays, pour les utiliser pleinement.



Participation accrue des parents à la deuxième journée de consultation dans le primaire (suite de la page 3)

convie à élaborer ne voient pas le jour pour cause d'austérité. Et il est certain que la rentrée 83 ne se présente pas sous les meilleurs auspices. Les créations de postes risquent d'être cette année encore insuffisantes pour que la mise en place des réformes positives adoptées depuis mai 1981, permette de rompre avec la logique héritée de la politique giscardienne.

Cependant, la question des moyens ne saurait constituer

un préalable à l'engagement de l'action et de la réflexion ; c'est tout de suite qu'il faut faire de l'école l'affaire de tous et qu'il faut créer l'élan nécessaire.

En ce sens, la journée de samedi aura permis à toutes les parties intéressées — parents, enseignants, élèves, collectivités locales — de commencer à mieux cerner les problèmes concrets ainsi que leurs solutions, les plus petits comme les plus grands.

JOUEZ LE BLEU GAGNANT

AVEC LE LIVRET BLEU D'ÉPARGNE

Crédit Mutuel

Les uns les autres.

JOUER LE BLEU GAGNANT

C'est 8,50% net d'impôt pour de l'argent toujours disponible,

C'est aussi, jusqu'au 14 mai, pouvoir gagner :

1 Talbot Horizon LS* - 1 moto Honda 400 cm³* - 8 téléviseurs couleur*
40 radio-cassettes stéréo* et de nombreux autres lots.

2 BONNES RAISONS DE JOUER LE BLEU GAGNANT

(* Lots mis en jeu sur la circonscription de la Fédération du Crédit Mutuel de Loire-Atlantique et du Centre-Ouest. Cf. article 3 du règlement public à votre disposition dans chaque Caisse de Crédit Mutuel.)



VOTRE PREMIÈRE CHANCE :

En échange de cette publicité, nous vous remettrons votre premier billet.

L'ASSEMBLÉE GÉNÉRALE DE LA FÉDÉRATION DES AMICALES LAIQUES :

Pour un service public unifié laïque de l'Éducation nationale

Pour le développement de la vie associative

Dimanche, se tenait à Guérande, dans la salle du Foyer laïc, l'assemblée générale annuelle de la Fédération des Amicales laïques de Loire-Atlantique.

Groupant 60 000 adhérents adultes et périscolaires répartis dans 569 associations, la F.A.L. est une composante importante du mouvement associatif du département, un mouvement qui joue un rôle appréciable pour le développement de l'enseignement public, qui apporte une contribution efficace dans la diffusion culturelle.

Ouverts par le président de la F.A.L., Paul Allain, les travaux des délégués ont consisté à faire le bilan de l'année passée, des perspectives à venir, le tout placé dans le contexte politique actuel.

Dans son rapport introductif, le secrétaire général, Gilles Cavé, devait dès le départ montrer combien l'avènement d'un gouvernement de gauche avait permis des acquis appréciables dans les domaines de l'éducation, du sport, des loisirs, dans les domaines économiques et sociaux.

« Devrons-nous à partir de ce constat soutenir inconditionnellement le gouvernement ? Sûrement pas. Nous avons à dire, en toute indépendance, ce qui nous déçoit, nous alarme, mais aussi nous rend optimistes, ce que nous pensons qu'il faut faire, mais aussi ce que nous, nous devons faire. La lenteur des réformes, les maladroites et la poursuite de certaines injustices

d'un côté, les mesures sociales, les nationalisations, la lutte contre le chômage de l'autre, nous devons l'analyser ensemble. »

Une grande partie du rapport était consacrée au projet de création d'un grand service public unifié laïque de l'Éducation nationale.

La F.A.L. considère que les propositions Savary sont une base de négociation ; elle ne pose aucun préalable à cette négociation ; elle ira à ces négociations pour défendre ses positions.

Il reste qu'elle juge indispensable d'entamer celles-ci la plus vite possible, et que le gouvernement ne doit pas se retrancher sur le refus actuel des défenseurs de l'enseignement privé, pour ne pas entamer le processus de création d'un grand service public, laïc de l'Éducation nationale.

Pour mener à bien ses objectifs, la F.A.L. doit renforcer ses organisations, l'activité de celles-ci.

C'est pourquoi un large débat s'est instauré sur la création de « pool d'animateurs » pour des techniques d'activité, pour une meilleure participation à la vie fédérale, par le développement des secteurs géographiques.

En conclusion, une journée importante dans la vie de la Fédération des Amicales laïques, des débats riches qui laissent prévoir que la F.A.L. continuera à jouer un rôle important dans la vie démocratique de notre département.

RECONQUÊTE DU MARCHÉ INTÉRIEUR DES ENGRAIS : DES TRAVAUX PRATIQUES POUR LES COMMUNISTES DE GARDILOIRE

Pas un communiste de la cellule Gardiloire ne manquait à la réunion consacrée aux problèmes de la restructuration et de la reconquête du secteur des engrais.

La démarche politique des communistes à l'entreprise, fondée sur l'intervention des travailleurs, en venait ainsi au stade des travaux pratiques.

Quelles sont les propositions concrètes des communistes pour le développement du pôle engrais de la Basse-Loire ?

Quels sont le rôle et l'action propres du P.C.F., dans la bataille engagée par les travailleurs et le puissant syndicat CGT de Gardiloire, pour une restructuration et des investissements orientés vers la reconquête du marché intérieur des engrais ?

Le débat de la cellule a été une bonne illustration de la démarche constructive, réaliste et responsable, qui imprègne les communistes. Les propositions industrielles ont été abordées sous deux angles :

• L'angle des approvisionnements : Gardiloire importe une grande partie de sa principale matière première — l'ammoniac —, alors que des possibilités de fabrication sur place existent avec le gaz du Terminal Méthanier et celui produit par Elf.

La direction avait d'ailleurs fait procéder, il y a quelques années, à l'étude de l'implantation d'une unité d'ammoniac à Gardiloire.

Il convient donc de réexaminer ce projet, en tenant compte des capacités de production et d'approvisionnement de l'usine voisine de la Grande Paroisse, en s'appuyant sur l'ensemble des atouts du site industriel-portuaire de Montoir.

L'angle des débouchés : comment mieux répondre à la demande des agriculteurs de la région et améliorer les structures de commercialisation pour en réduire le coût.

Les atouts de Gardiloire sont importants pour satisfaire les besoins régionaux et pour permettre une diversification simple des productions, notamment vers les engrais simples.

Sur ces différents points, les communistes de la cellule ont décidé de prendre en charge un travail d'études et de réflexion, de renforcer les contacts avec les autres unités d'engrais du département, afin de déboucher rapidement sur des propositions et de nouvelles initiatives du PCF.

Tout cela est inséparable de l'action immédiate menée par les travailleurs contre le projet patronal de restructuration poursuivant la casse industrielle.

Les dirigeants de Paribas et CFP Total continuent de traîner les pieds vis-à-vis des orientations gouvernementales pour la restructuration du secteur stratégique des engrais.

Ils viennent de suspendre toutes les procédures desti-

nées à mettre en place les structures du nouveau groupe Cofaz-Sopag. C'est là un moyen de pression inadmissible, assimilable à un chantage, pour obtenir du gouvernement une rallonge financière et l'autorisation de licenciements.

L'action des travailleurs et du syndicat CGT prend de l'ampleur avec le déplacement à Paris d'une imposante délégation de 100 travailleurs pour soutenir les interventions au-

près de la direction et du Ministère.

Mercrèdi, une question orale devait être posée au Ministre de l'Industrie par un parlementaire communiste.

Quant à l'action propre de la cellule, elle reste une composante indispensable de la lutte pour « produire français », avec la distribution d'un tract rappelant les interventions des élus communistes, et l'organisation d'une assemblée publique.

20^e liste - Maison du Parti

(arrêtée le 25 avril 1983)

Reports	272 973,35 F
Saint-Nazaire Section	10 000,00 F
Cellule La Richarderie	150,00 F
Mme Boury Jeanne	20,00 F
Un communiste	50,00 F
M. et Mme Lemoine Georges	20,00 F
Athimon Mauricette et. Louise	100,00 F
Cellule Ile d'Aix :	
Guérin	25,00 F
Martin	20,00 F
Mahé Christine	55,00 F
Basse-Loire	760,00 F
Nantes Marguerite Serot	400,00 F
Cellule Thorez Boissière	
Isabelle Mathurin	50,00 F
Paul Jouan	22,00 F
Cellule Le Paih	250,00 F
Liste de souscription	230,00 F
GOIC	100,00 F
CDH	250,00 F
Cellule des Batignolles	
Perrocheau-Lefieuvre	100,00 F
Cellule Jégo-Le Goff	500,00 F
Brière Saint-Joachim :	
Mercier J.-Luc et Annie	150,00 F
Lecteurs H.-D.	12,00 F
Philippe Gaston	50,00 F
Le groupe des Rezéens	30 000,00 F
Total vingtième liste	43 314,00 F
A Reporter	316 287,35 F

Des initiatives du parti

SAINT-BRÉVIN

Les communistes de St-Brévin invitent leurs sympathisants, leurs électeurs à venir fêter leurs élus autour d'un pot de l'amitié avec Joël Busson, secrétaire fédéral.

SAMEDI 30 AVRIL, à 15 h, salle des fêtes, Saint-Brévin.

SAINT-JOACHIM

La cellule Julian-Grimau de Saint-Joachim invite ses adhé-

rents, ses amis, les lecteurs de « l'Humanité-Dimanche » qui se réjouissent de la victoire du 6 mars, à participer :

SAMEDI 7 MAI
à partir de 17 h 30
à la salle des fêtes de la Mairie
au BUFFET CAMPAGNARD
organisé pour fêter l'élection
de la Municipalité d'union

SAINT-SÉBASTIEN- SUR-LOIRE

Le Comité de section de Saint-Sébastien vous invite pour célébrer l'élection des élus communistes à un vin d'honneur et à un buffet campagnard, le VENDREDI 29 AVRIL à 19 heures au Centre social de la Profondine à Saint-Sébastien-sur-Loire

Marcel Guillé, secrétaire de la section, prononcera une courte allocution.

DONGES

A l'occasion de la fête des travailleurs, les communistes dongeois, les élus communistes organisent un buffet campagnard le 1^{er} MAI, à la Guesne, route de Crossac, à partir de 15 heures.

BOISSONS - SANDWICHES
GRILLADE - JEUX

AVEC L'ARGENT DE L'HOPITAL PUBLIC !

Une lettre sous enveloppe officielle du C.H.U. de Nantes, l'enveloppe bleue que beaucoup d'entre nous connaissent, avec l'en tête afin sans doute que personne ne s'y trompe. Ah ! pas de timbre, mais le cachet postal de l'hôpital.

Ne croyez surtout pas qu'il s'agissait d'une lettre émanant d'un service médical ou administratif. Non ! Mais une circulaire de l'internat du C.H.U...

Au début : mon cher confrère, à la fin des salutations habituelles. Entre les deux on se plaint du flou des mesures transitoires et de l'absence de la publication intégrale du projet de réforme. Et surtout pour demander un soutien financier.

Non seulement, ils oublient allègrement qu'ils n'ont guère

protesté du temps de Giscard (et il y aurait eu beaucoup de raisons...). mais en plus, ils utilisent sans vergogne les enveloppes de l'hôpital et font payer leur courrier à l'établissement public.

A votre avis, qu'aurait-on dit et écrit si des ouvriers en lutte, pour des raisons autrement valables, avaient utilisé de tels procédés. Mais la presse locale, pour une fois, ne dit rien, pas plus que des parkings plâtrés ou d'autres actions du même genre.

Qu'il y ait des problèmes (anciens), c'est vrai, mais il faut être deux pour discuter. Voudrait-on préparer une sorte de mai 68 à l'envers sous la direction du R.P.R., de la droite et du patronat ?

Si le ridicule tuait

Suite à un accident au cours duquel deux pompiers de Nantes furent blessés, le syndicat CGT soulignait l'insuffisance des effectifs.

La réponse — selon Presse-Océan — de M. Luc Magimel nouvel édile de Nantes, Adjoint chargé de la sécurité et du lieutenant Micallef ne manque pas de sel.

« L'accident a eu pour origine un retour de flamme imprévisible et vraiment inévitable. La présence de fonctionnaires supplémentaires aurait donc eu pour seul effet d'augmenter le nombre de victimes ».

En renversant ce précieux raisonnement on arrive au constat suivant :

— S'il n'y avait pas eu de fonctionnaires présents lors de cet incendie, il n'y aurait pas eu deux blessés —

La conclusion logique s'impose :

Le meilleur moyen pour qu'il n'y ait pas de blessés, serait donc de supprimer le corps des sapeurs-pompiers.

Certes les auteurs de ce « poulet » ne l'ont pas déclaré mais leur logique y mène tout droit !

Paç étonnant de la part des nouveaux élus — « il faut faire des économies sur les effectifs municipaux » mais de la part du Commandant des Pompiers !...

NÉCROLOGIE

ADIEU FRANÇOIS

François Guilleux, notre camarade, nous a quittés. Une foule d'amis, de centaines de personnes, de camarades ont tenu à l'accompagner une ultime fois.

François était connu et estimé, commerçant Baulois, il ne cachait pas ses convictions. Il fut conseiller municipal de La Baule du 12 mai 1945 au 21 mars 1959.

Fils de commerçant à La Baule, il adhère aux Jeunes-Communistes avant guerre. Prisonnier il connaît les camps, tente plusieurs fois de s'évader et se retrouve à Rawa-Ruskra avec son camarade Fredo Gallet.

François avait repris le commerce de son père un « vieux Républicain » qui avait donné à son magasin le nom de Crainquerville le marchand des quatre-saisons d'Anatole France.

Tous ceux qui ont connu François gardent le souvenir de cet homme honnête, travailleur, fidèle à l'engagement de sa jeunesse, défendant ses opinions, profondément attaché à son parti.

Adieu François. La Fédération du Parti et Les Nouveaux adressent à ta femme Jeannette, à ta fille Maryvonne et à tes petits-enfants leurs sincères condoléances.

NÉCROLOGIE

Nous apprenons avec tristesse le décès du père de notre camarade Daniel Narbonne.

A Daniel et sa famille, les « Nouvelles », la Fédération du Parti adressent leurs sincères condoléances.

Pour un compagnon

Ce trop bref hommage à Felix Alonso Garcia, qui vient de mourir dans le quartier de Plaisance, Saint-Nazaire, nous voudrions qu'il donne des idées à qui le lit. Ouvrier basque espagnol, Felix avait acquis le goût de l'instruction et de l'émancipation humaine dans les milieux anarcho-syndicalistes de sa ville natale, Vittoria.

Devenu combattant anti-franquiste, puis clandestin des premiers temps de la dictature, il avait pu enfin gagner la France où il avait pris toute sa place de prolétaire exemplaire dans les domaines syndical, culturel, politique.

Grand lecteur, il était invité à parler à l'Université, il produisait des articles, un disque, un manuscrit de mémoires ; dans certaines de nos fêtes, il faisait connaître la véritable cuisine espagnole. Ouvrier des Chantiers de l'Atlantique, il avait su méri-

ter la médaille d'hommage que la CGT offre à ses meilleurs militants. Venu de la tradition libertaire, il s'était rapproché du mouvement communiste : Partis communistes espagnol et français. Il donnait un coup de main à toute cause qu'il jugeait généreuse mais surtout, il demeurait REPUBLICAIN ESPAGNOL, et c'est une de nos consolations qu'il soit descendu en terre nazairienne enveloppé dans les plis du drapeau noir jaune rouge. Felix, salut ! Amitié à tes enfants.

Directeur de la publication
Maurice ROCHER
41, rue des Miroires - NANTES

Imprimerie Commerciale
32, bd Laënnec - RENNES

C.P.P.P. n° 62 987

ASSEMBLÉE GÉNÉRALE DE L'ASSOCIATION DÉPARTEMENTALE DES ÉLUS COMMUNISTES ET RÉPUBLICAINS

Jeudi 5 Mai - 19 heures

Salle des fêtes de la Mairie de Doulon
Boulevard Millet - NANTES