

# LOIRE ATLANTIQUE **les** **nouvelles**

Hebdomadaire départemental du Parti Communiste Français - Numéro 263 - 10 MARS 1983 - Prix 1 F.

**DIMANCHE 13 MARS : 2<sup>e</sup> TOUR DES ÉLECTIONS MUNICIPALES**

## **FAIRE BARRAGE A LA DROITE**

### **RASSEMBLER TOUTES LES FORCES DE PROGRÈS POUR ASSURER LE SUCCÈS DES LISTES D'UNION DE LA GAUCHE EN LOIRE-ATLANTIQUE**

Les Fédérations de Loire-Atlantique du P.S. et du P.C.F., réunies le 7 mars, appellent l'ensemble des forces populaires de ce département à se rassembler autour de la gauche unie au deuxième tour.

Elles se félicitent de l'accord national sur la base du texte suivant :

A la veille du second tour des élections municipales, rien n'est encore joué dans beaucoup de communes.

En vue du premier tour, la droite a mené une campagne agressive. Alors qu'elle a légué, il y a vingt mois, une situation catastrophique à la nouvelle majorité voulue par les Français, elle a spéculé sur les difficultés rencontrées pour en faire des armes contre la gauche. Au mépris de toute réalité, elle a tenté de masquer ses responsabilités pourtant primordiales dans l'existence des graves problèmes que connaît notre pays, nié les résultats d'ores et déjà enregistrés grâce à l'action engagée, noirci délibérément l'avenir.

Les partis de droite, le R.P.R. et l'U.D.F., sont ainsi parvenus, dimanche dernier, à mobiliser l'ensemble de leur électorat tout en jetant le trouble dans une fraction de l'électorat de gauche, qui n'est pas allée voter ou a choisi de se prononcer en faveur de listes qui ne se réclamaient pas de la majorité.

La gauche n'a pas fait le plein de ses voix. Elle a des réserves. Elle peut, dimanche prochain faire barrage à la droite.

Encouragés par le vote de dimanche dernier, le R.P.R. et l'U.D.F. annoncent clairement leur ambition : dans l'immédiat, remettre en cause l'acquis de municipalités de gauche et, au-delà, les choix du 10 mai 1981 et les avancées réalisées depuis.

Il ne faut pas les laisser faire. Tel est l'impératif qui doit désormais prendre le pas sur toute autre considération pour toutes celles et tous ceux qui, il y a vingt mois, ont voté en faveur du changement, et qui ne veulent pas permettre à Chirac, à Giscard d'Estaing, à Barre de faire revenir la France en arrière. Tout doit être maintenant fait pour réaliser dans les meilleures conditions le rassemblement le plus ample, dimanche prochain 13 mars, pour empêcher la droite de parvenir à ses fins, pour permettre aux communes de bénéficier d'une gestion conforme à leurs besoins.

Conscients que ce rassemblement dans le vote repose pour une large part sur l'engagement résolu de toutes les forces de progrès, le P.S., le P.C.F., le M.R.G., le P.S.U. appellent toutes leurs organisations, tous leurs élus, tous leurs militants à se mobiliser pour le 13 mars. Contribuons partout où c'est possible à l'élargissement des listes d'union, mettons tout en œuvre pour assurer le plus vaste rassemblement autour de ces listes, créons ainsi les conditions du succès au second tour.

En conséquence, nos Fédérations appellent tous les électeurs à se prononcer dimanche prochain pour les listes conduites par la gauche :

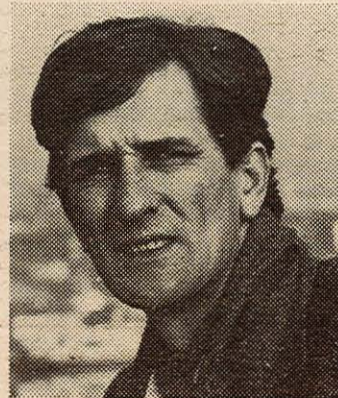
St-Nazaire : Joël BATTEUX ; St-Sébastien : Yves LAURENT ; Donges : Alain PICOT ; Pornichet : Bernard SCORDIA ; Carquefou : Marcel HAUGRON ; Thouaré : Jean PUS-SAT ; Montoir : H. BOUYER ; Treillères : LEBOSSÉ ; Le Loroux-Bottreau : Anne-Marie CHON ; Machecoul : Michel REVAUX ; Pornic : Mme MASSON, M. ROGEON, M. BAURY.

#### **MONTOIR DE BRETAGNE**



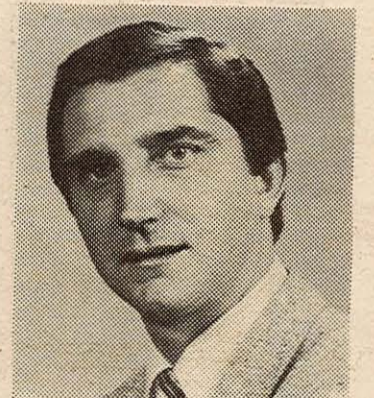
**HUBERT BOUYER**, maire de Montoir conduit la liste d'union de la gauche

#### **ST-NAZAIRE**



**JOËL BATTEUX** conduit la liste d'union de la gauche

#### **ST-SÉBASTIEN**



**YVES LAURENT** conduit la liste d'union de la gauche

### **ASSEMBLÉE DES ÉLUS COMMUNISTES**

**MARDI 15 MARS - 20 H à NANTES**

**ANCIENNE MANUFACTURE DES TABACS**

**MAISON DU PARTI :**

**DES FONDS POUR LA DEUXIÈME TRANCHE DES TRAVAUX**

(VOIR PAGE 8)

Cinéma  
"les Club"

76, AVENUE  
DE LA REPUBLIQUE  
SAINT-NAZAIRE  
TEL. 22.53.41

Tous les jours  
2 matinées, 2 soirées  
Tarif réduit  
jeudi et lundi  
pour tous

**MORTELLE  
RANDONNÉE**

13 h 50 - 16 h 15  
19 h 50 - 22 h 15

**RAMBO**

(int. - 13 ans)  
14 h, 16 h 20, 20 h  
22 h 20

**TOOTSIE**

13 h 50, 16 h 15  
19 h 50, 22 h 15

**LA BELLE  
CAPTIVE**

Jusqu'à dimanche  
14 h - 16 h 20 - 20 h  
22 h 20

Lundi - Mardi

**YOL**

(V.O.)

ART et ESSAI  
14 h - 16 h 20 - 20 h  
22 h 20

Les  
KORRIGANS

8, avenue de la  
République  
ST-NAZAIRE

Tél. 22.44.79

**L'AFRI-  
CAIN**

Le  
verdict

J'ai  
épousé  
une ombre

**LES DIEUX  
SONT  
TOMBES  
SUR LA TETE**

**L'OMBRE DE  
LA TERRE**

à NANTES

**APOLLO GAUMONT**

**SYLVESTER  
STALLONE**

CETTE FOIS, IL SE BAT POUR SA PROPRE VIE.

**RAMBO**  
"FIRST BLOOD"

MATRO KASSARI et ANDREW VAJNA présentent un film de TED KOTCHEFF  
SYLVESTER STALLONE "RAMBO" RICHARD CRENNA  
avec BRIAN DENNEHY, musique de JERRY GOLDSMITH, directeur de la photographie ANDREW LASZLO  
producteur de ANDREW KASSARI et ANDREW VAJNA, coproducteur MICHEL MARIAS  
produit par BUZZ FEINBERG, scénario de MICHAEL KOZELL, WILLIAM SACHS et SYLVESTER STALLONE  
réalisé par TED KOTCHEFF, adapté du roman de DAVID MORRILL, inspiré du roman de TED KOTCHEFF  
D'APRÈS LE ROMAN DE DAVID MORRILL "MUNAVISION" "TECHNICAL" "DOLBY STEREO" Distribué par PRODIS  
Interdit aux moins de 13 ans

**APOLLO** 5 SALLES  
5 FILMS

**MORTELLE RANDONNÉE**

**RAMBO** (int. - 13 ans)

**TOOTSIE**

**COBRA**

**HALLOWEEN III**  
(int. - 13 ans)

A L'AFFICHE A NANTES

APOLLO

- 1 - 14 h 30, 17 h, 19 h 30, 22 h, plus sam., 0 h 25 : MORTELLE RANDONNÉE.
- 2 - 14 h, 16 h 05, 18 h 10, 20 h 15, 22 h 20, plus sam., 0 h 25 : RAMBO.
- 3 - 14 h 30, 17 h, 19 h 30, 22 h, plus sam., 0 h 20 : TOOTSIE.
- 4 - 13 h 55, 16 h, 18 h 05, 20 h 10, 22 h 15, plus sam., 0 h 20 : COBRA.
- 5 - 13 h 45, 15 h 50, 17 h 55, 20 h, 22 h 05, plus sam., 0 h 10 : HALLOWEEN III.

- COLISEE (14 h 15, 20 h 15, 22 h 15, plus dim., 16 h 30)
- 1 - LA BALANCE.
  - 2 - J'AI EPOUSE UNE OMBRE.
  - 3 - L'AFRICAIN.

- CONCORDE (premier film, 19 h 45, dim., 14 h. Deuxième film, 21 h 45, plus dim., 16 h)

**HORAIRE  
LES KORRIGANS**

Salle 1 : jeudi, vendredi, lundi, mardi, 14 h 15, 20 h 05, 22 h 20, sam., dim., 13 h 55, 16 h 10, 18 h 25, 20 h 15, 22 h 30.

Salle 2 : jeudi, vendredi, lundi, mardi, 14 h 15, 19 h 50, 22 h 25, sam., dim., 13 h 50, 16 h 25, 19 h 50, 22 h 25.

Salle 3 : jeu., vendredi, lundi, mardi, 14 h 15, 20 h 20, 22 h 20, sam., dim., 13 h 50, 16 h, 18 h 10, 20 h 20, 22 h 30.

Salle 4 : jeudi, vendredi, lundi, mardi, 14 h 15, 19 h 50, 22 h 15, sam., dim., 13 h 45, 16 h 15, 18 h 30, 20 h 20, 22 h 40.

Salle 5 : jeudi, vendredi, lundi, mardi, 14 h 15, 20 h 15, 22 h 15, sam., dim., 14 h 15, 16 h 15, 18 h 15, 20 h 15, 22 h 15.

1 - LES VIKINGS, plus LE GRAPHIQUE DE BOSCOPI.

2 - DIVA, plus MIDNIGHT EXPRESS.

3 - VOL AU-DESSUS D'UN NID DE COUCOUS, plus ORANGE MECANIQUE.

4 - APOCALYPSE NOW, plus EASY RIDER.

GAUMONT

1 - 14 h 15, 16 h 30, 20 h, 22 h 15 : L'AFRICAIN.

2 - 14 h 10, 16 h 30, 19 h 55, 22 h 15 : LES DIEUX SONT TOMBES SUR LA TETE.

3 - 13 h 55, 16 h, 20 h 10, 22 h 15, plus dim., 18 h RAMBO.

4 - 14 h 15, 16 h 30, 20 h, 22 h 15 : CAPITAINE MALABAR.

5 - 14 h 05, 16 h 30, 19 h 50, 22 h 15 : LE RUFFIAN.

6 - 14 h, 16 h 30, 19 h 45, 22 h 15 : LE BATTANT.

KATORZA (14 h 15, 20 h 15, 22 h 15, plus dim., 16 h 30)

1 - TOOTSIE.

2 - L'EMPRISE.

3 - VERDICT.

4 - VICTOR, VICTORIA.

5 - L'OMBRE DE LA TERRE.

6 - ÇA VA PAS ETRE TRISTE.

RACINE (14 h 15, 19 h 45, 21 h 45, plus dim., 16 h 15)

1 - DEEP END.

2 - L'ETE DE NOS 15 ANS.

VERSAILLES (premier film, 19 h 45 plus dim., 14 h. Deuxième film, 21 h 45, plus dim., 16 h)

1 - Semaine du Cinéma Grec (un film par jour)

2 - LA VIE DE BRIAN-MONTY PYTHON, plus LA BELLE CAPTIVE.

OLYMPIA (14 h 15, 20 h 15, 22 h 15, plus dim., 16 h 30)

LA TRAVIATA (dolby-stéréo).

LES FILMS

DE LA SEMAINE

● **RAMBO**. — Film américain de Ted Kotcheff, avec Sylvester Stallone, Richard Crenna, Brian Dennehy.

● **CAPITAINE MALABAR DIT « LA BOMBE »**. — Film italien de Michele Lupo, avec Bud Spencer, Jerry Calà.

● **MORTELLE RANDONNÉE**. — Film de Claude Miller, avec Isabelle Adjani, Michel Serrault.

● **COBRA**. — Film américain d'Enzo Castellari, avec Franco Nero, Sybil Danning.

● **ÇA VA PAS ETRE TRISTE**. — Film français de Pierre Sisser, avec Catherine Lachens, Henri Courseaux, Daniel Russo, Darry Cowl.

● **L'EMPRISE**. — Film américain de Sydney J. Furie, avec Barbara Hershey, Ron Silver, David Labiosa, George Coe.

● **TOOTSIE**. — Film de Sydney Pollack, avec Dustin Hoffman, Jessica Lange, Teri Garr, Charles Durning.

● **L'AFRICAIN**. — Film de Philippe de Broca, avec Catherine Deneuve, Philippe Noiret, Jean-François Balmer, Joseph Momo, Vivian Reed, Jacques François.

● **LA BELLE CAPTIVE**. — Film français d'Alain Robbe-Grillet, avec Daniel Mesguich, Gabrielle Lazure, Cyrielle Claire, Daniel Emilfork, François Chauvette.

● **LA TRAVIATA**. — Film de Franco Zeffirelli, Livret de l'Opéra de Giuseppe Verdi, avec Teresa Stratas, Plácido Domingo. Musique enregistrée à New-York par le Metropolitan Opera Orchestra sous la direction de James Levine.

● **LE RUFFIAN**. — Film de José Giovanni, avec Lino Ventura, Bernard Giraud, Claudia Cardinale, Béatrix Van.

● **J'AI EPOUSE UNE OMBRE**. — Film de Robin Davis, avec Nathalie Baye, Francis Huster, Richard Bohringer, Madeleine Robinson, Guy Tréjean, Véronique Genest.

● **LES DIEUX SONT TOMBES SUR LA TETE**. — Film du Botswana, de James Uys, avec Xao Sandra Prinstoo, Marius Weyers.

● **LE BATTANT**. — Film d'Alain Deaton, avec Alain Delon, François Périer, Pierre Mondy, Anne Parillaud, Marie Christine Descomard, André Ferréol, Michel Beaune.

● **THE VERDICT**. — Film de Sidney Lumet, avec Paul Newman, Charlotte Rampling, Jack Warden, James Mason, Milo O'Shea.

● **L'ETE DE NOS 15 ANS**. — Film de Marcel Julien, avec Michel Sardou, Cyrielle Claire, Elisa Servier.

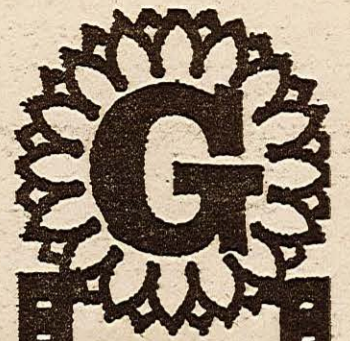
● **L'OMBRE DE LA TERRE**. — Film de Taieb Louhichi.

● **DIVA**. — Film français de J-Jacques Bénéix, avec W.W. Fernandez, Jacques Fabri, Frédéric Andrieu.

● **VOL AU-DESSUS D'UN NID DE COUCOU**. — Film américain de Milos Forman, avec Jack Nicholson, Louise Fletcher.

● **APOCALYPSE NOW**. — Film américain de Francis Ford Coppola, avec Marlon Brando, Martin Sheen.

● **LE GRAPHIQUE DE BOSCOPI**. — Film français (1976), de Sotha et Du-moulin, avec Romain Bouteille, Catherine Mitry.



place du  
commerce  
48.29.95

**L'AFRI-  
CAIN**

**LES DIEUX  
SONT  
TOMBES  
SUR LA TETE**

**RAMBO**

**CAPITAINE  
MALABAR  
dit  
"LA BOMBE"**

Le  
Ruffian

Le  
battant

PROTECTION SOCIALE

**Les pensions d'invalidité  
ont été améliorées  
de 5 à 29 %**

Les pensions d'invalidité et pour les handicapés, continuent à être modestes. Néanmoins, elles ont été améliorées, parfois de façon appréciable, depuis l'arrivée de la gauche au pouvoir. Le ministère des Affaires sociales donne les chiffres suivants. Ces progrès sont compris entre mai 1981 et février 1983.

L'allocation compensatrice (1 475 F par mois minimum, 2 950 F maximum) a vu son pouvoir d'achat amélioré de 5 %. Les pensions d'invalidité, 942 F ; 3 705 F maximum ; 3 688 F (pour tierce personne) ont respectivement gagné de 5 et 7 % en pouvoir d'achat. Celui de l'allocation aux handicapés (2 208 F par mois) a progressé de 29 %.

**FESTIVAL « MARS 1983 »**

organisé par l'Inter-Amicale Laïque Nantaise

JEUDI 17 MARS

Auditorium

**UNA RAMOS**

# LE COMITE FEDERAL DU P.C.F. : AU 2<sup>ème</sup> TOUR DES MUNICIPALES

## - Gagner de nouvelles villes à la gauche - Gagner le maximum d'élus de gauche

Dès 18 h 30 lundi soir, le Comité Fédéral de notre Parti était réuni au siège de la fédération pour faire un premier point de la situation dans le département à l'issue du premier tour des Municipales et prendre toutes les dispositions nécessaires pour assurer le succès des listes d'union de la gauche au second tour dans les différentes villes du département.

Dès 20 h, une rencontre se tenait dans nos locaux avec le Parti Socialiste, rencontre qui aboutissait rapidement à des initiatives communes, (Appel aux forces populaires du département, meeting, etc...) afin de mobiliser l'ensemble des forces de gauche pour permettre le succès des listes d'union de la gauche au second tour.

Les deux délégations étaient composées : pour notre Parti de Maurice Rocher, Jean-Yves Coupel, Gérard Rastel, Marcel Guillé. Pour le Parti Socialiste : Olivier Richard et Charles Gautier.

Après avoir félicité les communistes pour l'intense activité et les efforts déployés par le parti dans la préparation du premier tour des Municipales, Maurice Rocher qui ouvrait les travaux du Comité Fédéral devait insister sur les conditions dans lesquelles elles se sont déroulées.

« Au regard des résultats du premier tour il convient de ne pas perdre de vue ce que nous disions au début de la campagne... bien tenir compte du contexte politique dans lequel vont se dérouler

ces élections, dans ce département notamment.

... Dans cette région, il ne faut pas oublier que la droite conserve la majorité au Conseil Général, qu'elle est largement majoritaire au Conseil Régional, qui constituent des points d'appui sérieux que nous ne pouvons négliger.

Le style nouveau que vient de se donner au Conseil Général la vieille droite animée par de Cossé-Brissac, tenant conférence de presse, visitant les chantiers avant l'ouverture du Conseil Général, en donne une idée.

C'est pourquoi dans notre

bataille, nous devons en tenir compte. Elle ne cache pas l'objectif qui est le sien pour ces élections : en faire un tremplin vers la reconquête du pouvoir.

MM. Chauty, Le Masne et Guichard sont entrés en campagne, la démagogie coule à plein bord pour faire oublier leur passif. Ils s'affairent à gommer les contradictions, divisions, combats de chefs. C'est le grand amour. Giscardiens, centristes et RPR veulent se présenter unis, Chauty, Garnier et les autres attaquent sous tous les angles et la presse régionale leur fait bon accueil. Ce sont les élections de la revanche ».

Puis il poursuit : « On peut donc dire que la droite est parvenue à Nantes à la fois à mobiliser l'ensemble de son électorat et à la fois à jeter le trouble dans une fraction de l'électorat de gauche, à le faire hésiter.

Bien entendu nous reviendrons après les élections sur l'analyse des résultats. Mais aujourd'hui une question est posée avec force, il s'agit de poursuivre et multiplier les efforts en vue du second tour afin de faire barrage à la droite en mobilisant toutes les forces pour réaliser le rassemblement le plus ample et créer les meilleures conditions du succès des listes d'union de la gauche dans toutes les communes du département concernées par le second tour.

Gagner de nouvelles villes à la gauche, gagner le maximum d'élus de gauche ».

C'est d'ailleurs cette volonté qui ressortait de la riche discussion du Comité Fédéral.

Comité Fédéral qui se réunira à nouveau lundi prochain 14 mars.

## « 4 mois pour l'Huma Dimanche »

### Des résultats intéressants, qu'il s'agit d'amplifier

Avec l'action nationale « 4 mois pour l'Humanité-Dimanche » qui se poursuit aujourd'hui des résultats intéressants sont obtenus.

Ainsi depuis le 1<sup>er</sup> décembre 15 CDH ont été créés, 42 CDH ont augmenté leur diffusion en gagnant des lecteurs réguliers.

Dans le même temps avec la venue d'un abonné dans le département, ce sont 119 abonnements à l'Humanité-Dimanche qui ont été réalisés depuis le 19 janvier et ce travail va se poursuivre jusqu'à la fin mars.

Les résultats ainsi obtenus à ce jour sont très encourageants, ils témoignent des

aux faiblesses qui subsistent de ce point de vue dans un certain nombre de cellules.

Dans ce sens des plans de travail se mettent en œuvre dans des sections comme Nantes, St-Nazaire, Rezé, St-Sébastien, etc...

Il s'agit en effet de poursuivre l'effort vers les adhérents et sympathisants dans les entreprises et les quartiers pour gagner à la diffusion et à la lecture de notre presse.

Disposer d'un parti toujours plus actif avec des communistes toujours mieux en état de développer une intense activité, c'est bien de cela qu'il s'agit avec le déve-



importantes possibilités qui existent quand les communistes prennent en main la diffusion de leur presse.

Bien sûr il reste encore beaucoup à faire et tout en poursuivant et développant l'effort il est nécessaire de s'attaquer aux inégalités et

l'important et la lecture de notre presse et ce d'autant plus aujourd'hui dans une situation d'intense lutte idéologique.

Alors poursuivons donc sur la lancée cellule par cellule pour obtenir de nouveaux et importants résultats

### NÉCROLOGIE

#### HOMMAGE A JEAN-MARIE LEBRENN

Rarement, le cimetière du Croisic a accueilli une pareille foule que celle qui, samedi, accompagnait notre camarade Jean-Marie Lebronn à sa dernière demeure.

Tous les pêcheurs, les communistes du Croisic et de Batz, beaucoup de gens du Sud-Finistère, de nombreux amis, des élus aussi assistaient aux obsèques de Jean-Marie.

Pierre Leberch, maire du Bourg-en-Batz, devait rendre l'hommage du parti et remercier tous ceux qui s'étaient associés à notre deuil et témoignaient leur sympathie à la famille de Jean-Marie.

Vétéran du P.C.F., dont il partageait les luttes depuis plus de 50 années, Jean-Marie sut faire partager ses convictions et les pêcheurs trou-

vèrent en lui l'un de leurs meilleurs défenseurs.

Toute sa vie de travailleur de la mer, il demeura fidèle à ses engagements de jeune marin-pêcheur de Lesconil venant au Croisic pour la saison sardinière.

Marié avec une fille du pays bigouden, Jean-Marie s'installe vers 1930 au Croisic et y élève ses six enfants, sa compagne devait nous quitter voici quelques années déjà.

Respecté et estimé de tous, Jean-Marie Lebronn demeure une des figures du Croisic où il contribua à ancrer le Parti communiste.

« Les Nouvelles de Loire-Atlantique », la Fédération du P.C.F. renouvellent à ses enfants, nos camarades Jean, René et Marthe et à toute la famille leurs sympathies les plus sincères.



FAITES  
CONFIANCE  
AUX  
ANNONCEURS  
DES

QUI VOUS RESERVERONT LE MEILLEUR ACCUEIL



26 MARS - 4 AVRIL

## FOIRE DE SAINT-NAZAIRE : UN SOMPTUEUX 20<sup>ème</sup> ANNIVERSAIRE

La Foire-Exposition de Saint-Nazaire fête cette année son vingtième anniversaire. Ce qui ne veut pas dire qu'elle ait 20 ans, puisqu'elle a lieu tous les deux ans. Un moyen d'avoir en même temps l'âge de la jeunesse et celui de la maturité et de la sagesse. Sage? Elle l'est par son sérieux devenu légendaire. Jeune? Elle le demeure éternellement par son dynamisme.

1983 ne faillira pas à la tradition. Pour ce 20<sup>ème</sup> anniversaire, la Foire de St-Nazaire nous promet du nouveau. Nouveaux halls d'exposition d'abord, plus légers, plus spacieux, plus rationnels, que se partageront quelque 300 exposants, nombre une fois de plus limité hélas par le manque de place. Une plus importante participation locale et régionale ensuite, avec un large éventail de commerçants et d'artisans en tous genres, la municipalité nazairienne avec

cinq stands, la Marine nationale, etc...

Côté animation, une qualité et une variété dignes de l'événement :

- Championnat régional de baby-foot.

- Election de Miss Foire 83.

- Championnat de fumeurs de pipes.

- Concours de « dessins géants » pour les enfants.

- Chaque soir, de 17 à 18 h :

« Etonnez-vous », jeu au cours duquel les visiteurs seront invités à présenter l'objet le plus insolite, l'aventure la plus extraordinaire...

- Chaque jour le jeu du play-back, le « ni oui ni non », un radio-crochet, etc...

- Un circuit mini-moto pour les enfants de 6-13 ans...

Les attractions permanentes ne seront pas oubliées, avec le Limonaire 1900, les Robots-Music, la Faune Africaine, un

défilé de mode le 27 mars en soirée, la Taverne flamande de 100 places, sa choucroute unique et son orchestre.

Et d'autres attractions organisées par les exposants eux-mêmes, tel le jeu de la Cible auquel vous convie de Crédit Agricole.

Mais le grand intérêt demeurera bien sûr l'aspect commercial de la Foire avec ses nombreux exposants nous proposant, en ce début de printemps, de nombreuses nouveautés en tous domaines : de la caravane à la vidéo, de la voiture au mobilier, de la maison individuelle à la littérature, du matériel de jardin à l'électro-ménager, des meilleurs vins de France aux métiers du bâtiment, etc...

Un grand rendez-vous nazairien, place Marceau, du samedi 26 mars au lundi 4 avril, dont nous aurons l'occasion de parler.

# SAMBRON : des propositions de la C.G.T.

Pour s'opposer à une nouvelle vague de licenciements (aujourd'hui 118), les travailleurs de Sambron, à Pontchâteau mènent depuis plusieurs semaines une lutte courageuse, marquée par des manifestations les plus diverses et une campagne d'explications.

Pendant deux heures, mercredi dernier notamment, ils ont bloqué en gare de Pontchâteau l'express Quimper-Toulouse et le train Nantes-Redon.

Avec leurs organisations syndicales C.G.T. et C.F.D.T. ils multiplient les démarches tant auprès des Pouvoirs publics (préfecture, ministères de l'Industrie et des Finances) que du patronat et des banques.

Pour eux, leur entreprise est viable; le marché national et international existe.

Sambron doit vivre, peut vivre. Mais il s'agit avant tout d'une volonté patronale, d'une volonté politique. Eux, les travailleurs sont prêts.

L'Union locale C.G.T. de Saint-Nazaire, l'U.S.T.M., l'U.G.I.C.T., C.G.T. de Loire-Atlantique et la section syndicale C.G.T. de Sambron ont tenu une conférence de presse sur ce brûlant sujet d'actualité.

Après avoir rappelé la situation de l'entreprise, la C.G.T. devait faire, au cours de cette conférence de presse, un certain nombre de propositions.

- Nécessité de relance industrielle.
- Redéfinir la commercialisation.
- Application d'une véritable politique sociale.
- Adaptation des structures de l'entreprise.

## RELANCE INDUSTRIELLE

• Modernisation de l'outil de travail. Nous le citons précédemment, pas d'investissement depuis dix ans. Sambron en est donc aujourd'hui à des méthodes artisanales.

- Reconstituer un véritable

che (aujourd'hui Bâtiment - Travaux publics (machinisme agricole).

Nous pensons notamment au machinisme agricole.

- S'équiper d'un matériel informatique performant, adapté à l'entreprise et permettant de répondre immédiatement aux be-



bureau d'étude en développant l'esprit d'équipe et d'initiatives et s'appuyant sur les compétences reconnues de ce personnel pour la relance de produits nouveaux en fonction des besoins existants (ex. Proto) sur le marché.

- Elargir son champ d'activité par une diversification du produit pour ne pas être tributaire des marchés d'une seule bran-

soins du marché (connaissance et gestion du stock, etc...).

- Etre à l'écoute des besoins exprimés sur le marché pour déterminer de façon précise les orientations de production.

Indispensable, dans le même temps, garantir la participation des travailleurs, de leurs organisations syndicales, à la définition de ces orientations.

## REDEFINIR LA COMMERCIALISATION DU PRODUIT

Par un développement du réseau commercial en vue d'une meilleure connaissance du produit.

- Développer le marché intérieur notamment en assurant la

avec la signature d'un contrat de solidarité dit « nouvelle formule » décret n° 82 1055 du 16-12-1982.

Ce contrat est du même esprit que les précédents : aide à la réduction concertée du temps de travail en vue d'améliorer la situation de l'emploi.

- Impact de deux ordres : — éviter les licenciements, — obtenir des créations nettes d'emploi.

Dans cette hypothèse l'entreprise Sambron se verra attribuer des aides de l'Etat.

- Chaque heure de réduction de la durée du travail ouvre droit à une aide dégressive (d'une unité chaque année) sur trois ans au maximum et de 1 000 F par salarié concerné.

Notons au passage que cette aide peut être complétée par des prêts bonifiés ou par des subventions pour étudier la réorganisation de l'outil de travail.

- Signature d'un contrat de solidarité portant sur les départs anticipés et offrant ainsi la possibilité au personnel d'un départ à 55 ans.

Nécessité d'une politique salariale hardie garantissant à tous un maintien du pouvoir d'achat et permettant une progression plus rapide des bas salaires.

## REVOIR LES STRUCTURES DE L'ENTREPRISE

Nous en faisons état dans le constat. Est-ce normal qu'une entreprise n'ayant aujourd'hui que 200 salariés productifs ait une structure hiérarchique aussi lourde ? Ne serait-il pas souhaitable au contraire avec ce personnel qualifié de renforcer le service commercial ? »

présence des produits Sambron dans tous les départements. (Oscar à l'exportation en 1972).

- Réorganiser un véritable service après-vente (création de stock - formation éventuelle des concessionnaires).

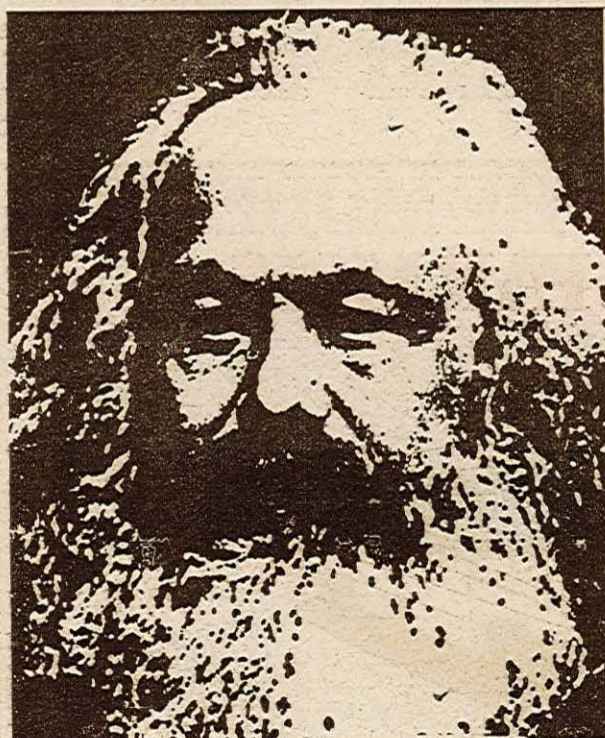
## POLITIQUE SOCIALE

- Réduction immédiate du temps de travail compensée pour aller vers les 35 heures

## MARS 1983, 100<sup>e</sup> ANNIVERSAIRE DE LA MORT de KARL MARX

Le 18 mars, « Révolution » publie un dossier exceptionnel à l'occasion du centième anniversaire de la mort de K. Marx.

Vingt-quatre pages du journal (sur quatre-vingt-quatre) seront consacrées à l'événement. Biographie, documents, entretiens, réflexions, interviews donneront à comprendre la vitalité et l'actualité du marxisme dans le développement de la pensée contemporaine et des luttes d'aujourd'hui.



18 MARS  
NUMÉRO  
SPÉCIAL DE

**Révolution**  
- Nous vivons le temps des révolutions. -

84 PAGES  
COUVERTURE GLACÉE  
10 FRANCS

Le numéro comprendra 84 pages au lieu de 64, dont une couverture glacée. Il pourra être diffusé au-delà de la semaine de publication. Son prix de vente est inchangé : 10 F. Toutefois, en raison du coût de revient plus élevé, il n'y aura pas, contrairement à l'habitude, de reprise des invendus. La totalité des journaux servis sera donc à régler. Ils seront facturés 9 F l'exemplaire, la ristourne étant de 1 F.

Envoyez les commandes à Révolution  
Tél. (16-1) 233.61.26

## MISSION ÉCOLE

Le conseil d'administration de la F.A.L., réuni le 14 février, a pris connaissance de la circulaire ministérielle précisant les modalités du déroulement de la consultation - réflexion nationale sur l'école.

Une première journée a eu lieu le 12 février. La deuxième se tiendra le 23 avril (au lieu du 19 mars initialement prévu). Ce doit être une occasion

pour les mouvements qui soutiennent l'école publique d'y apporter leur contribution.

La F.A.L. invite les responsables d'amicales laïques à entrer en contact avec les directeurs et directrices d'écoles pour qu'ils puissent participer à cette consultation, apportant tout particulièrement leur point de vue sur l'Education permanente.



## VACANCES AUX PERSONNES AGÉES

Le Comité de Nantes du Secours Populaire Française pense déjà aux beaux jours et comme chaque année commence dès maintenant à préparer les vacances qu'il offrira à des personnes âgées.

En effet, tous les ans, le Comité de Nantes du Secours Populaire Français offre dix jours de vraies vacances soit à Tharon ou au Cormier à des personnes âgées dont les ressources insuffisantes ne leur permettent pas de partir.

Cette année, ce séjour se déroulera du 20 au 29 juin au Cormier.

Les inscriptions à ce séjour commenceront prochainement.

Aussi, si dans votre entourage, vous connaissez des personnes qui ne touchent que le Fonds national de Solidarité ou un peu plus, vous pouvez nous contacter pour nous communiquer leur nom et adresse.

Nous leur enverrons prochainement un courrier leur demandant de passer dans nos locaux pour leur inscription.

Vous pouvez nous téléphoner au 20-53-45 du mardi au vendredi, de 8 h à 12 h et de 13 h 30 à 17 h 30.

Comité de Nantes du Secours Populaire Français, 22, quai Ernest-Renaud, 44100 Nantes.

C.C.P. n° 2082-26 S Nantes.

## ADHÉREZ AU PARTI COMMUNISTE FRANÇAIS

NOM .....  
PRENOM .....  
ADRESSE .....

Signature :

Bulletin à retourner au siège de la fédération : 41, rue des Olivettes - Nantes.

Directeur de la publication  
Maurice ROCHER  
41, rue des Olivettes - NANTES

Imprimerie Commerciale  
32, bd Laënnec - RENNES

C.P.P.P. n° 62 987

# SOUSCRIVEZ VITE POUR FINANCER

## la 2<sup>e</sup> tranche des travaux de la Maison du Parti



« Vous ne manquez pas de souffle », me dit lundi soir un groupe de travailleurs passant près de la Fédération, 41, rue des Olivettes, à la vue des travaux importants qui s'y exécutent.

En effet, la deuxième tranche bat son plein pour faire de la maison du Parti un immeuble accueillant, ouvert, un outil qui témoigne des progrès du Parti en Loire-Atlantique, n'en déplaise aux « pisse-froid » qui ne voient pas la persévérance qui anime les communistes et ceux qui les soutiennent.

Oui, du souffle, il en faut pour, à peine une souscription terminée avec les municipales, en lancer une autre pour construire, aménager l'ensemble du siège au moment même où démarre le lancement de la fête

fédérale et la campagne de la vignette.

L'OBJECTIF n'est pas une bricole : Il faut recueillir dans les deux mois 71 millions de centimes afin de terminer les travaux, d'aménager l'ensemble pour juin et en faire l'inauguration officielle avec expositions et conférences.

Alors, pas un instant à perdre pour les communistes et leurs amis. Sections et cellules, faites parvenir immédiatement les fonds : prêts, avances, dons... au C.C.P. Gilles BARAUD 551.67 Y Nantes, avec la mention « Maison du Parti ».

Faites le maximum !

Nous sommes persuadés d'être entendus.

Maurice ROCHER, secrétaire fédéral

N.B. : Nous avons rassemblé les fonds nécessaires en 1979 en deux mois pour l'achat du siège.

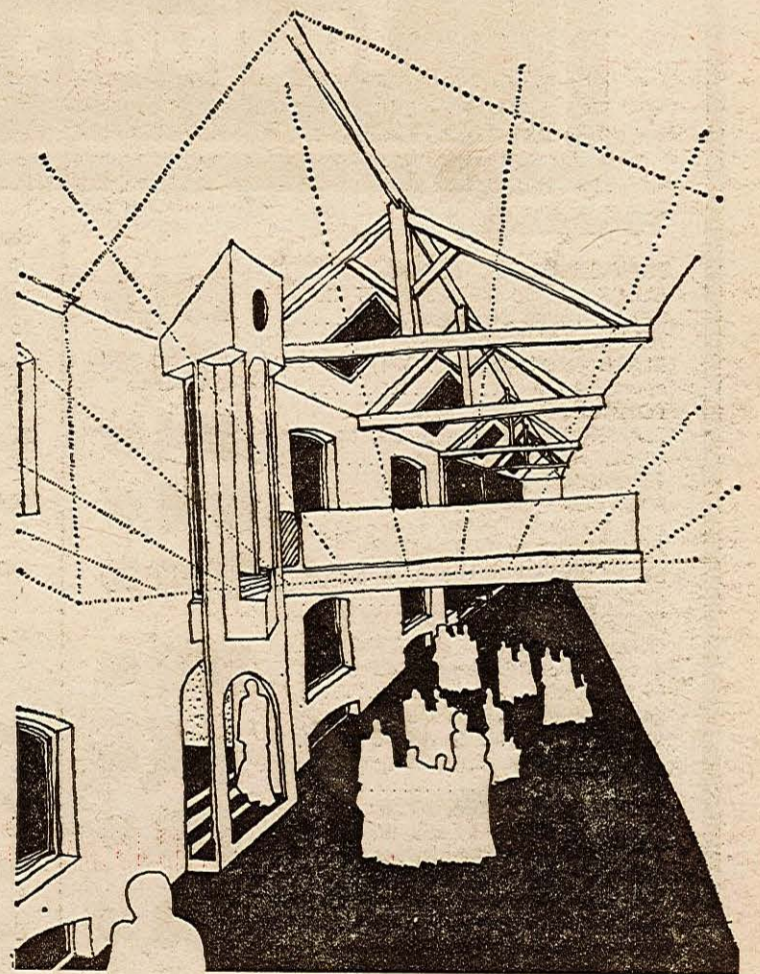
### SOUSCRIPTION NATIONALE DU PARTI COMMUNISTE FRANÇAIS

OCTOBRE 1982 - MARS 1983

13<sup>e</sup> liste (arrêtée au 8 mars 1983)

Report listes précédentes .....		120 693,50
Basse-Loire : M. Louvière .....	100,00	
Brière : Anonyme Trignac .....	1 000,00	
Nantes :		
Mme Corvec .....	100,00	
Monique Esperon .....	100,00	
Cellule Langevin-Salomon CHR .....	600,00	
M. Tourmine .....	100,00	
Michel Guinard .....	100,00	
M. Casaburi .....	100,00	
Pierre Gauvin .....	100,00	
Patron .....	20,00	
M. Lallemant .....	100,00	
Orvault :		
Morinière Dominique .....	300,00	
Morinière Gilles .....	300,00	
La Baule :		
Un ancien du second Bataillon du F.T.P.F. ...	50,00	
Membres du C.F. :		
Goutefengea Patrick .....	200,00	
Trodec Remi (second versement) .....	100,00	
Lallemant Annie .....	250,00	
Saint-Nazaire :		
Cellule Pierre-Semard .....	1 000,00	
Anonyme .....	200,00	
Fraix Denise (3 <sup>e</sup> versement) .....	100,00	
Guillouzic Raymond .....	100,00	
Périsseau .....	50,00	
Cellule La Richardière .....	300,00	
Cellule Clémence Royer .....	130,00	
Fabienne Tessier .....	100,00	
Raymond Tessier .....	250,00	
Monique Caouret .....	100,00	
Cellule Penhoet .....	200,00	
Rezé :		
Cellule Jouaud .....	500,00	
Section .....	500,00	
M. et Mme Sauvaget .....	100,00	
M. et Mme Leveneur .....	100,00	
Moysan Henri et Alexandrine .....	150,00	
<b>Total 13<sup>e</sup> liste .....</b>	<b>7 500,00</b>	<b>7 500,00</b>
A reporter .....		128 193,50
<b>13<sup>e</sup> liste - Siège fédéral - 2<sup>e</sup> tranche des travaux</b>		
report listes précédentes .....		22 837,13
Basse-Loire :		
Cellule Billieux .....	100,00	
Cellule Timbaud .....	100,00	
Saint-Jean-de-Boiseau :		
Baudry Henriette .....	100,00	
<b>Total 13<sup>e</sup> liste .....</b>	<b>300,00</b>	<b>300,00</b>
<b>A REPORTER .....</b>		<b>23 137,13</b>

Le futur hall actuellement en travaux permettant d'accueillir des expositions et des initiatives diverses.



Esquisse de la future salle du Comité fédéral dont les travaux sont aujourd'hui bien avancés.

