

## CONSEIL GÉNÉRAL : UNE SÉANCE HISTORIQUE

Cette première séance du Conseil général, à l'an I de la décentralisation et de sa majorité, peut être qualifiée — d'une certaine façon — d'historique.

Ce ne fut pourtant pas à cette droite hystérique et revancharde que nous le devons. Celle-ci, sans plus attendre, administra la preuve qu'elle n'a rien appris, rien oublié et se révèle une nouvelle fois — les urnes à peine refermées, la salive des promesses à peine sèche — intolérante, autoritaire et animée d'une conception très particulière de la démocratie.

On la vit ainsi hurler et vociférer pour couvrir la voix de Michel Moreau quand celui-ci s'éleva contre le mode de scrutin et rappela avec combien de voix plusieurs d'entre eux étaient élus. Pourtant les chiffres parlent : avec 53 % des voix, la droite détient 75 % des sièges.

On peut aussi observer combien, dans les périodes exceptionnelles, la salle du Conseil général ne répond plus aux exigences, soit pour y permettre la réception des délégations venant assister aux séances, soit pour les premières séances de renouvellement.

Mais quand se conjuguent une séance historique de passage des pouvoirs, un renouvellement d'élus... et la présence d'un petit nouveau dans le public (le sénateur Chauby), en plus de la famille Le Ridant, alors la coupe est pleine, et les chaises du public insuffisantes.

Et « Ouest-France » — qui n'en rate pas une dans l'anti-communisme — après avoir vanté la galanterie du doyen d'âge (qui voulait peut-être se faire pardonner d'avoir battu trois femmes) à propos du tirage au sort qui fit que une femme sera élue pour six ans, criu spirituel, d'ironiser sur le fait que Jean-Louis Le Corre n'ait eu pour cette séance « ni siège, ni chaise ».

Comment voulez-vous que le rédacteur de ce journal puisse un seul instant penser, qu'un communiste cède sa chaise... par courtoisie.

Sur notre part, nous retiendrons de la présence de Jean-Louis Le Corre le courage du communiste pour être présent ce jour-là et les très nombreux témoignages de sympathie qu'il recut de la part des personnels de la préfecture... Ceux-là étaient sincères.

## DES EXTRAITS DE L'INTERVENTION de MICHEL MOREAU

• Les résultats des élections — pas satisfaisants pour la gauche, c'est une évidence.

— Mais cela n'autorise pas à en tirer des conclusions trop rapides — à contondre « l'uite d'eau » et « raz-de-marée ».

— Il y a des exagérations qui entraînent de l'important et de l'important au raisonnement et à l'analyse.

— D'autant que je ne saurais trop vous engager à quelque prudence.

— Le Parti communiste, dont on connaît le revers électoral du printemps dernier.

— et dont on avait prédit la mort ou la fin prochaine.

— Le P.C.F. fait front sous l'orage anticommuniste.

— il a tenu bon.

— Et en L.-A. il a fait mieux que tenir bon.

— puisqu'il a récupéré 2000 de ses voix perdues en 1981 et près de 2 %.

— Et Jean-Louis Le Corre dont je regrette le départ

et que je considère comme — Victime de l'anticommunisme

— Victime d'un scrutin injuste

— Victime d'une campagne malhonnête

et bien, malgré tout cela Jean-Louis Le Corre a fait une remontée de 13 % sur 1981.

— C'est n'est pas suffisant, mais ne vous inquiétez pas, on essaiera de faire mieux.

— Pour nous, pas question de participer à un exécutif qui pratiquera une politique contraire aux intérêts des travailleurs, et qui s'opposera à la volonté de changement du gouvernement.

— Le changement, il faut que cela soit palpable.

— Et je pense en particulier aux chômeurs, sans ressource, aux familles en difficulté.

— aux femmes seules, de plus en plus nombreuses, pour élever leurs enfants...

— Je pense aux travailleurs qui attendent la réduction des cadences dans les usines, et la réduction du temps de travail.

Je pense aux travailleurs plus âgés et fatigués, qui attendent l'abaissement de l'âge de la retraite pour pouvoir en profiter.

— Tous ceux qui actuellement souffrent de la situation économique ont le droit d'avoir des exigences.

— Mais vous, par contre, membres ou complices de l'exmajorité vous n'avez pas le droit de jouer les innocents aux mains pleines.

— La moindre des décences quand on voit les résultats de votre politique était de rester cachés, de garder le silence, de se faire oublier.

— Aujourd'hui c'est votre facture que les travailleurs sont en train de payer — et elle est chère.

— Il est facile de passer l'éponge sur l'ardoise.

— Vous avez tout cassé, tout liquidé, tout bradé.

— Dans cette ville de Nantes, j'ai connu une construction navale florissante — 9000 travailleurs.

— Où en est-on aujourd'hui ? — Après avoir clamé : « La construction navale en rivière, c'est fini ».

— Il en est de même avec l'industrie mécanique, à l'industrielle, les conserveries... — Où en est-on ? grâce à vous ?

— Les mourours pour personnes âgées que l'on découvre dans les hôpitaux, les hospices (pas opération du Saint-Esprit).

— Le manque de personnel dans les hôpitaux.

— C'est vous.

— Une région sans centrale nucléaire.

— Un port sans gaz algérien. C'était vous encore l'enseignement dévalué les jeunes sans avenir.

— Le refus de la retraite à soixante ans, l'abaissement du temps de travail.

— C'est vous.

— Le chômage, la misère dans des millions de foyers.

— C'est vous.

— Les paysans : un sur deux a disparu en Loire-Atlantique (et cela va se manifester plus et vite le font ce sera avec les ouvriers qu'ils ont rejoints dans les usines) et ceux qui restent : baisse de revenus depuis huit ans.

— et j'en passe — et j'en passe.

— Mais c'est ça votre bilan et c'est ça qui vous a battu le 10 mai.

— On a coutume de dire : Il est plus facile de détruire que de construire eh bien ! admettez que ce que vous avez mis 20 ans à dé-

(suite page 2)

## LA CHANTEUSE

# Nicole RIEU

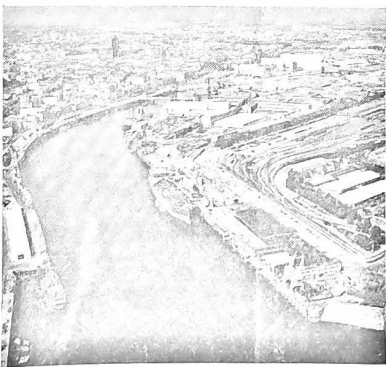
à la

## FETE de L'HUMANITE



## DIMANCHE 30 MAI AU PARC PAYSAGER DE SAINT-NAZAIRE

**NANTES**  
conférence de ville  
du Parti Communiste Français  
24 AVRIL 1982 - 8 h 30  
à la Mairie de Doulon



## QUELLE MAISON DE LA CULTURE POUR NANTES ?

UNE CONFÉRENCE DE PRESSE DU COMITÉ DE VILLE DU PCF

La Maison de la Culture de Nantes est à créer. Les communistes nantais ont entrepris une réflexion sur cette question. Réflexion ouverte, nourrie de rencontres et contacts avec les professionnels de la culture, tant à l'intérieur même de Nantes qu'à l'extérieur : huit des seize maisons de culture fonctionnant actuellement en France se trouvent dans des municipalités à direction communiste. C'est là un apport non négligeable à la réflexion.

Mardi dernier, Jean-Yves Coupel et Michel Le Hérisse, laissent au nom du Comité de Ville le point sur cette réflexion. Ils rappellent les objectifs qui pour les communistes sont prioritaires dans la mise en place d'une politique à la mesure des besoins.

« Au premier plan : le recul de la ségrégation culturelle. La ségrégation devant la culture frappe des millions de travailleurs de nos pays, de fosses creusées au fil des ans entre

la création artistique, les travailleurs et la classe ouvrière. La tâche est immense, difficile. Il faut, d'abord, de front et les maisons de la culture peuvent tracer des voies nouvelles dans ce domaine. Il faut une pluralité des pratiques culturelles et artistiques, faire une à la mémoire des luttes passées et présentes. Cela ne peut se faire sans la participation esqualité du monde du travail. Cela ne peut se faire non plus sans une décentralisation réelle, à inventer, au niveau des quartiers ».

Deuxième objectif : la création. « Les maisons de la culture ont une tâche plus ambitieuse que d'organiser la rotation d'un nombre toujours plus réduit de spectacles, français ou internationaux. La vie culturelle a besoin de multiplier les lieux, de favoriser la création dans notre pays.

C'est le gage de la diversité et de la confrontation. Une telle politique de création pose en permanence la question de la présence des artistes dans une ville, un département, une région. Une sorte de « recensement » des artistes sur l'ensemble du territoire ».

Pour atteindre de tels objectifs il est important de s'en donner les moyens, d'où la définition de grandes lignes à partir desquelles doit s'organiser la future Maison de la Culture.

En premier lieu, la mise sur pied de cette Maison qui présenterait un double avantage pour la ville : au niveau financier il y a parti avec l'Etat ; au niveau culturel il est intéressant d'avoir de grands lieux de création et d'animation dotés de moyens en personnel, équipement et budget.

La création d'une association de gestion d'un lieu structure et le fonctionnement soient démocratiques,

(suite page 4)

## HUMA-DIMANCHE UN BON EXEMPLE A SAINT-HERBLAIN

Depuis plus d'un maintenant chaque week-end, le vendredi soir, le samedi et parfois le dimanche matin, ils tiennent le haut du pavé avec « L'Huma-Dimanche » au Centre Leclerc de leur ville. Chaque semaine, ce sont 25 à 30 exemplaires et parfois plus qui sont ainsi diffusés, comme c'est le cas cette fois-ci puisque c'est à 56 H.D. que nos camarades J.P. Chevrier, C. Favreau, C. Jacquin, Bernard Colau et Prince ont porté la vente cette semaine.

Au moment où le parti engage un nouvel effort pour le développement de la presse communiste, cet exemple montre que des possibilités importantes existent quand les communistes prennent en main d'une manière permanente la diffusion de « L'Huma Dimanche ».

Ceci est d'autant plus important que la question est posée avec force aujourd'hui de faire mieux connaître la politique nouvelle à laquelle nous contribuons et d'informer les travailleurs pour qu'ils prennent une part active à la mise en œuvre du changement pour lequel ils se sont prononcés.

En effet, la droite et le patronat disposent de moyens considérables pour combattre le changement, le déformer, le dénigrer.

Pour faire partager le sens de leur action, montrer l'ampleur et les premiers résultats des grandes réformes en chantier, pour formuler et populariser de nouvelles réponses face aux nouveaux problèmes qui surgissent chaque jour, pour porter haut et loin la politique définie au 24<sup>e</sup> congrès, le rôle du P.C. dans le changement et notamment au gouvernement, les communistes disposent d'un journal populaire adapté : « L'Humanité Dimanche ».

Tout nous appelle aujourd'hui à un développement adéquat de sa diffusion bien sûr, l'efficacité, l'impact de cet outil qu'est « L'Huma Dimanche » dépend de l'ampleur de la vente et donc du travail, des efforts permanents de nos cellules pour l'organiser. L'effort pour le développement de notre presse doit donc se poursuivre et s'amplifier. Plus en compte par chaque cellule, il doit permettre, à l'image des camarades de Saint-Herblain d'obtenir une réelle progression.





# SUITE AUX INTERVENTIONS DE JEAN-LOUIS LE CORRE

## LES RÉPONSES DU PORT AUTONOME

Au mois de février, notre camarade Jean-Louis Le Corre, maire de Trignac, était intervenu auprès du Port Autonome à propos du village de Gron et sur les problèmes du Brivet. Nos lecteurs seront sans aucun doute intéressés par les réponses que vient de lui adresser le directeur du Port Autonome Nantes - Saint-Nazaire. Nous les publions donc ici.

### Écoulement des eaux de Brière et du Haut Brivet

Par correspondance du 23 février 1982, vous avez attiré mon attention sur les conditions d'exploitation des sablières installées sur la Z.I. de Montoir. Vous m'indiquiez que les rejets des eaux utilisées pour le nettoyage et le transport du sable auraient pour conséquence de provoquer un ensablement et un engorgement rapides à hauteur de ces envasements se répercutant sur l'écoulement des eaux des marais de Brière et du Haut Brivet, et gênant

les activités des pêcheurs. Le Service chargé de la police des eaux a pris des contacts depuis plus d'un an avec les entreprises installées sur le site. Pour ce qui concerne les Sablières de l'Atlantique, celles-ci ont installé un bassin de décantation, assez rustique il est vrai, mais qui permet néanmoins un abatement notable des matières en suspension des rejets. La concentration moyenne rejetée est de l'ordre de 1 g/l, ce qui correspond aux teneurs relevées dans le milieu.

La Société CETRA a également prévu un bassin de décantation dans ses installations. Ce bassin aura les mêmes performances que

celui des Sablières de l'Atlantique.

Nous avons convenu avec les exploitants d'une période d'observation d'un an à l'issue de laquelle, si les résultats sont jugés insuffisants, il conviendrait d'envisager un traitement plus performant.

La solution la plus simple et la plus facile à mettre en œuvre reste cependant de prescrire aux exploitants un entretien des fonds au droit de leurs installations. Nous demandons aux deux entreprises concernées d'intervenir au moins tous les trimestres pour l'entretien des fonds.

Je souhaite que ces dispositions donnent satisfaction aux pêcheurs et aux syndicats de marais, et je vous prie d'agréer, Monsieur le Maire, l'expression de mes sentiments distingués.

### Plantations à Gron

Par lettre ci-dessus référencée, vous me demandez de

vous tenir informé de l'avancement du dossier relatif aux plantations de la Z.I. de Montoir. Le Port Autonome de Nantes - Saint-Nazaire doit entreprendre au sud du village de Gron sur la commune de Montoir.

L'aménagement paysager qui a obtenu l'accord du maire de Montoir le 18-12-1981 a fait l'objet d'une consultation parmi les pépiniéristes.

L'offre de M. Volkoff, pépiniériste paysager à Guérande, a été retenue et les travaux seront réalisés dans le délai de 2 mois prévu au marché, soit très prochainement.

Dans un premier temps, l'entretien des plantations sera assuré par le pépiniériste conformément aux conditions du contrat suscrit. Nous étudions actuellement les dispositions qui seront à prendre à la fin de la période de garantie.

Veillez agréer, Monsieur le Maire, l'expression de mes sentiments distingués.



## ...et Vive les Beaux Jours!

Joyeuses Pâques, Joyeux Printemps... c'est l'annonce des beaux jours, des promenades au grand air, des vêtements légers, des intérieurs à rajouter, avec de nouvelles tentures et rideaux, de nouveaux papiers peints...

La nature se réveille et nous ouvre une nouvelle tranche de vie...  
Il était déjà temps de passer aux vacances, à l'équipement de plein air, de camping, de bords de mer et de nautisme...  
Joyeuses Pâques avec leurs cadeaux aux petits et aussi aux grands... Joyeux Printemps qui éveillent les coeurs et suscitent tant d'envies, tant de besoins nouveaux.  
Et la mise en réserve du manteau et des tenues chaudes appelle une nouvelle garde-robe et de nouvelles chaussures, plus légères.

**Concessionnaire de vrais**

**LEVI'S**  
TOUS LES VÊTEMENTS  
LEVI'S LOIS  
WRANGLER  
BUFFALO LEE COOPER

**BLOUSONS CUIR**  
**BOTTES CORDIAN**  
(MEXICAINES, etc.)  
**PULLS MARINS**  
**CABANS**  
DUFFLE-COATS

**STOCKS AMÉRICAINS**  
NANTES  
3 rue Santeuil  
Tél. 71.09.93  
21 rue de Strasbourg  
(près rue de Verdun)  
3 allée du Port-Mallard  
(près château) Tél. 47.85.94

**TOUT LE MATÉRIEL DE CAMPING, TENTES ET SACS À DOS**

**TOUT L'HABILLEMENT POUR LA CHASSE ET LA PÊCHE**  
Cirés - Bottes - Veste de chasse, etc...

**CHAUSSOUD**  
3, place F.-Fourrier (place St-Nicolas) NANTES  
LES MEILLEURS PRIX POUR LES MEILLEURES QUALITÉS

Alors, amis lecteurs, fêtons cet événement avec les annonces de « l'Humidité-Dimanche » qui attendent votre visite. Ils sauront vous conseiller et vous réserveront toujours le meilleur accueil.

**NANTES - RASOIR**  
LA CLINIQUE DE L'ELECTRO-MENAGER  
1, rue Arche-Sèche (côté pl. Royale) NANTES - Tél. 48-47-57  
ENFIN UN SPECIALISTE qui vous a sélectionné une gamme aspirateurs, ciroues fers à repasser  
**ELECTRO-MENAGER**

**D'APPAREIL DE QUALITE**  
et tout le petit  
**SERVICE APRES VENTE REPARATIONS GARANTIES 3 mois**

## TUNNEL DE CHEVIRÉ : conférence de presse des élus communistes Nantais

Alors que des problèmes se posent concernant l'utilisation du franchissement sous fluvial par les deux rous avec le tunnel de Cheviré, les élus communistes, soucieux à la fois de contribuer à ce que soit trouvée une solution efficace et sûre, et afin qu'aucun retard ne soit pris pour la réalisation de cet ouvrage, ont avancé des propositions au cours d'une conférence de presse que nous publions ci-dessous.

« Dès l'origine, les élus communistes de Nantes ont joué un rôle décisif pour que soit choisi un franchissement sous-fluvial à Cheviré, et afin qu'aucun retard ne soit pris pour la réalisation de cet ouvrage, ont avancé des propositions au cours d'une conférence de presse que nous publions ci-dessous.

« Cette solution — ni raisonnée, ni raisonnable, et dont nous ne connaissons ni exemple, ni constitution qu'une piroquette pour éviter de financer un projet sérieux et d'avenir.

« Les élus communistes nantais considèrent :  
1) qu'une réalisation de l'ampleur de ce franchissement devrait s'appuyer sur une étude approfondie des perspectives de développement des bassins à échéance de plusieurs dizaines d'années.

## TOUT LE 24<sup>e</sup> CONGRÈS DU P.C.F. LE NUMERO DE FEVRIER-MARS DES Cahiers du communisme

CONSCRÉ A L'INTEGRALITE DES TRAVAUX ET MATERIAUX DU 24<sup>e</sup> CONGRÈS DU P.C.F. EST PARU  
Cet ouvrage de 500 pages, abondamment illustré, comprend :  
• Avec le rapport de Georges Marchais, le rapport de Guy Hermerie et la résolution.  
• Les interventions des 76 délégués qui sont intervenus dans la discussion générale et une analyse des 43 interventions non prononcées.  
• Les rapports sur la composition du Congrès et les finances du P.C.F.  
• Le rapport de Gaston Plissonnier et les organismes de direction du Parti.  
• Des extraits des interventions des représentants des partis communistes et ouvriers et des mouvements de libération nationale sur 31 meetings de solidarité qui se sont tenus à travers la France.  
**EN UN MOT, TOUS LES TRAVAUX ET MATERIAUX DU CONGRÈS.**  
Abonnement d'un an aux « Cahiers du communisme » (130 F) couplé avec le numéro du Congrès : 180 F.  
Je m'abonne pour un an : Prénom \_\_\_\_\_  
NOM \_\_\_\_\_  
Adresse \_\_\_\_\_  
Demande à adresser à la Fédération de Loire-Atlantique du P.C.F., accompagnée d'un chèque bancaire ou postal à l'ordre de : « Cahiers du communisme ».

« Or, plusieurs maires des communes membres du SIVRIAN viennent de se prononcer contre ce principe, arguant d'un coût d'investissement de 40 à 60 millions de francs à la charge des collectivités locales.

« Ils ont ainsi retenu comme solution le transport des vélocyclistes sur une plateforme qui traverserait le tunnel. Les risques que comporte ce type de transport sont énormes. Pensons à ce qui se passerait si un de ces engins — au moteur chaud — se renversait. Cela pourrait entraîner une catastrophe.

« Cette solution — ni raisonnée, ni raisonnable, et dont nous ne connaissons ni exemple, ni constitution qu'une piroquette pour éviter de financer un projet sérieux et d'avenir.

« Les élus communistes nantais considèrent :  
1) qu'une réalisation de l'ampleur de ce franchissement devrait s'appuyer sur une étude approfondie des perspectives de développement des bassins à échéance de plusieurs dizaines d'années.

« Déjà, pour l'horizon 1990, il est prévu que le trafic potentiel « 2 roues » est susceptible d'atteindre 6 000 véhicules/jour pour une population qui passera de 144 000 habitants en 1980 (dans un rayon de 1 km) à 162 000 habitants en 1990 (soit 1/3 de l'agglomération nantaise).

« De même, alors qu'une entreprise nantaise (qui d'ailleurs connaît des problèmes de réduction d'effectifs) met en œuvre une technique nouvelle qui va être mise en service aux Invalides et sans doute à l'aéroport de New-York, il nous apparaît impensable que l'étude technique ne soit pas rapidement réalisée en tenant compte de cette nouvelle possibilité.

« Les élus communistes nantais estiment donc que, sans retarder en rien la mise en œuvre du chantier (puisque l'enquête publique n'a pas encore démarré), il serait possible de procéder rapidement à un complément d'étude afin de prendre en compte les intérêts des très nombreux utilisateurs de « 2 roues ».

« Il est urgent qu'une décision soit prise sur cette question car elle conditionne le diamètre du tunnel.

« La direction menace de fermer l'entreprise. Déjà 14 travailleurs ont été licenciés dans le cadre de la restructuration. Avec les ouvriers, le syndicat C.G.T. a engagé l'action contre cette mesure.

« Au Port autonome de Nantes-Saint-Nazaire, le personnel a observé une demi-journée de grève ce lundi à l'appel de la C.G.T. pour de meilleurs salaires et classifications, la retraite, les congés payés et les contrats de solidarité.

## - en bref - en bref -

• Chez Gendron, négociant de vins à Vertou, le personnel a fait grève du 15 au 22 mars et obtenu satisfaction sur la modalité du congé principal, la réduction du temps de travail compensée à 100 %, l'augmentation de salaires de 1 F horaire et la mise en place de délégué du personnel.

congrès et la défense des droits acquis, la suppression du catalogue des sanctions et l'augmentation du coefficient 131, qui se situe actuellement au niveau du S.M.C. (mouvement) à été suivie 78 % sur l'ensemble du département. Une nouvelle grève est prévue le 2 avril.

• Chez Carrelour, un accord a été signé sur la réduction du temps de travail.

• Chez Tradi-Bols à Sautron, qui occupe 35 salariés,

50

FOIRE INTERNATIONALE

PARC de la BEAUVOIRE  
NANTES

Directeur de la publication : Maurice ROCHER  
11, rue des Olivettes - NANTES  
Imprimerie : Edmond  
32, rue Lafontaine - NANTES  
C.P. 6 - 42 007  
Composé et imprimé par une équipe d'ouvriers syndiqués

## LA FOIRE INTERNATIONALE DE NANTES

(9 - 18 AVRIL)

### UNE QUINQUAGÉNAIRE EN PLEINE FORME !

Dans un semaine, la Foire Internationale de Nantes ouvrira ses portes. Dame respectueuse — elle fête cette année son quinquagénarie — elle n'en sera pas moins jeune et dynamique, par ses objectifs, son contenu, son animation, et le succès qu'elle a obtenu, déjà elle remporte départ des exposants, plus nombreux que jamais.

Succédant aux manifestations économiques sous le titre « Expositions » la Foire commerciale, en tant que telle, a été créée en 1926. Interruption pendant la 2<sup>e</sup> guerre mondiale, elle fête donc sa 50<sup>e</sup> édition.

Implantée au début dans le centre-ville, sur le Champ de Mars, la Foire de Nantes quitte ces locaux devenus trop exigus, pour le Parc des Expositions « La Beauvoire » en 1971, parc situé au bord de l'Érdre et conçu par des horticulteurs pour les premières Floralies Internationales.

La Foire de Nantes, qui bénéficie du titre « internationale » depuis 1974, n'occupe que 5 ha 1/2 du Parc de la Beauvoire qui totalise 28. Plus de 1 200 exposants se partageront les 45 000 m<sup>2</sup> commerciaux et recevront, du 9 au 18 avril, près de 200 000 visiteurs.

La Foire Internationale de Nantes se veut à la fois un lieu privilégié pour les échanges économiques, ainsi qu'un espace d'animation pour le public le plus large possible.

Les organisateurs lui ont fixé les objectifs suivants :

- DÉVELOPPER les activités

et les échanges économiques sociaux et culturels.

- INFORMER les visiteurs par une présentation claire et objective, des techniques nouvelles, artisanale et loisirs.
- FACILITER les contacts entre les acheteurs étrangers et les entreprises régionales.
- ORGANISER des manifestations économiques, culturelles et sportives.
- AMÉNAGER un centre d'information, de détente et de loisirs.
- CHERCHER pour une période de 9 jours, une zone d'attractions populaires.

**D'ABORD UN TREMPLIN ECONOMIQUE**

La Foire Internationale de Nantes est d'abord une grande manifestation d'ordre économique, la plus importante de la métropole régionale.

D'abord par l'étendue des secteurs industriels, commerciaux, administratifs et sportifs présents, répartis sur plus de 650 stands :

- Ameublement et décoration.
- Arts ménagers.
- Motoculture.
- Mobilier et abris de jardin.
- Camping, caravaning.
- Nautisme.
- Vins astronomie.
- Second œuvre et outillage.
- Services publics.
- Artisanat.
- Equipement du commerce et de l'industrie.
- etc.

Ensuite, par sa vitrine « étrangère, forte de quelque quarante pays présents, soit par leurs propres présentations, soit par celle d'exportateurs français.

Ajoutons, ce qui n'est pas le moins important, les nombreux contacts entre firmes, industriels, vendeurs locaux qui se lient chaque année à la Foire Internationale de Nantes.

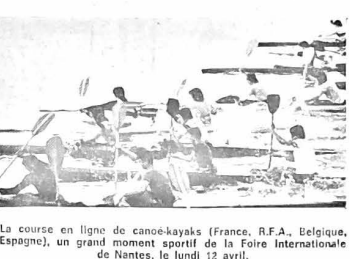
**UN GROS EFFORT D'ANIMATION**

La Foire Internationale de Nantes crée aussi, pour cette période de neuf jours, une zone d'attractions populaires des plus variées et des plus riches.

Pour que les Nantais retrouvent les « Plaisirs de la Fête », un effort tout particulier sera donc fait sur l'animation.

Citons, à titre d'exemple :

- La présence de l'Orchestre Philharmonique de Cardiff.
- Une exposition rétrospective des « Années 30 ».
- Une exposition philatélique, avec les concours du Musée de la Poste de Paris.
- Une exposition de l'École Bouille.
- Des animations sportives, en commençant le dimanche 11 avril, par un raid de patins sur roulettes, du centre-ville à la Beauvoire, avec de nombreux trophées décernés aux vainqueurs.
- Des démonstrations d'un volier pour handicapés physiques (Navisport), qui auront lieu tous les jours du 9 au 18 avril.
- L'équipe de France de canoë-kayak présente à la Beauvoire, le 12 avril, pour



La course en ligne de canoë-kayak (France, R.F.A., Belgique, Espagne), un grand moment sportif de la Foire Internationale de Nantes, le lundi 12 avril.

# FORMATION PROFESSIONNELLE DES JEUNES DE 16 A 18 ANS : PRENDRE RAPIDEMENT LES MESURES NECESSAIRES

## Saint-Herblain :

### Les propositions des élus communistes en débat

Sous la signature de Pierrette Briemont, adjointe au Maire, les élus communistes de Saint-Herblain ont adressé au Maire et à leurs collègues du Conseil municipal un ensemble de propositions destinées à impulser la mise en œuvre des mesures gouvernementales.

Après avoir rappelé les dispositions annoncées à Nantes par le Ministre Marcel Rigout, les élus Communistes proposent que les services municipaux procèdent au recensement, puis à l'accueil des jeunes de seize à dix-huit ans qui se trouvent hors du système scolaire et en chômage.

Les élus Communistes suggèrent que dans le même temps tous les organismes susceptibles

d'apporter leur concours à la réalisation de ces mesures soient recensés et sollicités (AFPA, centre d'apprentissage du bâtiment, centre technique Renault, ANPE, Education nationale, entreprises, etc.) Déjà cette proposition du groupe Communiste a fait l'objet d'un premier échange de vue lors de la réunion du bureau municipal du 29 mars pour un examen plus approfondi. Elle a été aussi largement débattue et soutenue, lors d'une réunion de quartier le 22 mars sur les problèmes de la prévention dans la ZUP Bellevue. L'adoption par le Conseil des ministres de l'ordonnance Rigout le 25 mars renforce l'urgence de répondre correctement à cette grande question.

## CONSEIL MUNICIPAL DE SAINT-NAZAIRE :

### CONTRAT DE SOLIDARITÉ ET FORMATION PROFESSIONNELLE

Le Conseil municipal de Saint-Nazaire vient d'approuver le contrat de solidarité qui lui a été présenté lors de la séance du 26 mars 1982.

Ce contrat prévoit :  
● 53 embauches nouvelles au cours de l'année 1982 ;  
● la réduction hebdomadaire du temps de travail, déjà ramenée à 37 h 30 au 1<sup>er</sup> février 1982 et abaissée à 36 h 45 au 1<sup>er</sup> janvier 1983, avec l'objectif d'atteindre 36 heures au 1<sup>er</sup> septembre 1983 et ensuite les 35 heures, conformément aux orientations du gouvernement ;  
● l'amélioration des conditions d'accès à la mairie en élargissant les heures d'ouvertures des services publics.

Intervenant dans le débat, Jean Perraudou soulignait

l'aspect positif de ce contrat dans la lutte contre le chômage, avec ses 53 embauches. « Les collectivités locales, et particulièrement celles de gauche, ont répondu à l'action du gouvernement visant à résorber le chômage », devait-il ajouter, « mais quel est le nombre de contrats signés dans le secteur privé ? Dans l'arrondissement de Saint-Nazaire, treize entreprises ont répondu qu'elles étaient intéressées, ce qui est insuffisant. Le changement réel dans le domaine de l'emploi ne peut se faire uniquement par l'effort fourni par les municipalités. Il se fera lorsque les entreprises privées et notamment les plus importantes, dont celles qui viennent d'être touchées par les nationalisations, auront pris des dispositions concrètes dans le sens que la majorité des Français a décidé. Mais encore aujourd'hui, elles traînent les pieds et font tout pour empêcher le changement de réussir. »

Maurice Rocher, pour sa part, souhaitait que la Commission économique de la

Municipalité se penche sur cette question et étudie le nombre d'emplois qui pourraient être créés par l'intermédiaire des contrats de solidarité.

Notre camarade intervenant ensuite avec insistance sur les dispositions prises par le gouvernement en faveur des jeunes de 16 à 18 ans sans formation professionnelle.

Il rappelait que Gilles Bontemps avait, au cours de la séance précédente, fait des propositions mais qui n'ont reçu que peu d'écho. « L'importance de ces questions exige que l'on débouche vite et concrètement. » « Il s'agit », devait-il souligner, « de préparer ces programmes de formation pour septembre 1982. Il faut donc être prêts dès juin 1982. Il faut recenser les jeunes, faire le point sur la formation qu'ils souhaitent, discuter avec les enseignants, rechercher avec les entreprises les perspectives d'emplois, etc... Il y a une nécessité qu'un prochain Bureau adoptions dispositions concrètes soient prises dans ce sens. »

## NANTES :

### UNE LETTRE DE PAUL LE GUILLOUX

Nos lecteurs se souviennent sans doute de l'intervention de notre collègue Henri Moyan intervenant lors du Conseil municipal du 1<sup>er</sup> mars 1982 pour que la municipalité mette en place très vite les moyens d'accueillir les jeunes pour les comprendre afin de les aider au mieux... réelles, par la création notamment de centre d'accueil et d'orientation. Suite à cette démarche, notre camarade Paul Le Guilloux vient d'adresser une lettre au maire dans laquelle il souligne notamment :

« Nous pensons qu'il faut avant tout connaître : combien de jeunes dans la tranche de 16-18 ans ? Dans quelle situation ? Quelle formation souhaitent-ils ? Quels sont les besoins ? Les moyens de formation qui existent ? qui peuvent être développés ?

C'est à nous, collectivités locales, ainsi que le démontre la volonté gouvernementale, à nous les élus nantais de réfléchir aux structures qui permettront d'accueillir dès septembre 1982 les jeunes Nantais qui auront pas eu leur place dans un LEP et seront rejetés dans la vie active sans pouvoir s'y insérer faute de formation, faute de débouchés. On dit que 4000 jeunes sont chaque année dans cette situation en Loire-Atlantique. Combien à Nantes ?

Les circulaires ministérielles précisent que nous aurons à peu près exactement combien de jeunes seront concer-

nés par ces stages et combien nous devons en envisager.

Parallèlement, nous pourrions travailler à la mise en place d'une collée d'accueil qui jouera le rôle de conseil et d'inscription. Un questionnaire pourrait d'ailleurs d'être et déjà être réalisé.

Par ailleurs, nous devons prévoir le recensement de tous les organismes de formation pouvant travailler sur Nantes, qu'ils dépendent :

- de l'Education nationale (GRETA, etc...)
- du Ministère du Travail (AFPA...)
- du secteur associatif,
- ou des chambres consulaires.

Ces organismes, après conventionnement auprès des instances départementales et régionales, étant chargés d'élaborer un programme de formation mis au point avec les jeunes eux-mêmes, d'assurer le suivi pédagogique, de passer des contrats avec les entreprises pour la partie pratique de la formation.

A propos de l'ensemble de ces questions qui nous préoccupent, nous souhaitons être tenus informés des diverses initiatives envisagées et nous nous tenons à votre disposition pour en discuter plus largement.

Dans l'attente, nous vous prions de croire, Monsieur le Député-Maire, à l'assurance de nos sentiments les meilleurs.

Ce travail fait, nous saurons à peu près exactement combien de jeunes seront concer-

## MOUVEMENT

### DE LA JEUNESSE COMMUNISTE

#### Une réunion à Nantes le 21 avril

Au mois de décembre, le Mouvement de la Jeunesse Communiste de France relançant son apparition sur Nantes avec la création du cercle « Guernica ». Depuis, malgré un effectif assez réduit, il s'est efforcé de toucher tous les jeunes et de leur faire savoir qu'il existait. C'est ainsi que, lors de distributions de tracts, les adhérents du cercle ont pu entrer en communication avec d'autres jeunes, parler avec eux de leurs problèmes et espoirs.

En réponse, ses effectifs ont plus que doublé. Mais il ne faut pas s'arrêter là, c'est pourquoi une réunion d'information aura lieu le

MERCREDI 21 AVRIL 1982, à 14 heures  
au 41, rue des Olivettes, à NANTES

Tous les jeunes intéressés sont invités à y participer.

### Quelle maison de la culture pour Nantes ? (suite)

ou les syndicats, comités d'entreprises soient représentés également.

La définition d'objectifs, d'un cadre financier, qui fasse l'objet de contrats passés avec des professionnels, selon des plans pluriannuels.

Au tour d'une telle maison doivent naître des événements culturels auxquels

participent les créateurs locaux, les forces culturelles locales.

« Le chantier est ouvert. La Maison de la Culture ne résoudra certes pas tous les problèmes de Nantes. Du moins les posera-t-elle concrètement, et en premier lieu, le plus important, celui de rapports nouveaux entre la création et la population. »

# CONCOURS-PUZZLE SAINT-NAZAIRE

**GROUPE ANTI CASPI**  
BOURSE DES OCCASIONS

**PARTICULIERS à PARTICULIERS**  
Point de rencontre privilégié des particuliers pour tout vendre et tout acheter d'occasion.

**GROUPE ANTI CASPI**  
BOURSE DES OCCASIONS

Meubles anciens et contemporains, antiquités, bibelots, électro-ménager sanitaire, hi-fi, radio, T.V., jouets, outillages divers, livres, disques, cartes postales anciennes, etc...

**GROUPE ANTI CASPI**  
BOURSE DES OCCASIONS

Pour meubler vos maisons, appartements, résidences secondaires, au plus juste prix...

7, avenue Hector Berlioz  
44600 SAINT-NAZAIRE  
Téléphone (040) 53.50.08

Ouvert tous les jours sauf le dimanche et le lundi matin de 9h30 à 12h et de 15h à 19h.

**TOUTE LA DECORATION TEXTILE DE LA MAISON...**  
LE PLUS GRAND CHOIX DE LA REGION

TISSUS D'AMEUBLEMENT  
VOILAGES  
INSTALLATION A DOMICILE

41, rue de la Paix - SAINT-NAZAIRE - Tel. 22.43.07

**REGLEMENT**

**ARTICLE PREMIER** — Le concours est ouvert à tous les lecteurs. Ne peuvent y participer : les employés du Journal (Redaction, Administration, Publicité) et les membres des familles de ces employés.

**ARTICLE 2** — Les vendredis 12 et 29 avril 1982 paraîtront des annonces de publicité numérotées.

Pour participer au concours, il suffira de découper et, suivant le cadre les publicités désignées par un chiffre, ainsi que le bon de participation public chaque semaine.

Les annonces ainsi découpées seront conservées pendant la durée du concours et seront ensuite disposées, selon les chiffres qui paraîtront sur le 23 avril 1982, de manière à former, en suivant les traits gross, une lettre de 29 cm de haut.

Les quatre lettres exposées seront collées dans l'ordre, sur une feuille qui sera envoyée avec le bon de réponse.

Le mot à reconstituer est un chiffre qui symbolise avec l'axe nationale du mois de mai, paves et chômees à partir de cette année.

**ARTICLE 3** — Les participants à ces concours devront adresser leurs réponses, sous enveloppe aux « Nouvelles », 41, rue des Olivettes, 44000

**PROMOTION DU MOIS**  
du 1<sup>er</sup> au 30 avril 1982

**REMISE 20% SUR REFRIGERATEURS ET CONGELATEURS**

**TÉLÉ-PRESQU'ILE**

43, avenue de la République (face Nouvelles Galeries)  
Téléphone : 22-46-42 - SAINT-NAZAIRE

Spécialiste réparations froid toutes marques

Permanence assurée le lundi - Tel. 70.58.73

**ARTICLE 4** — Tous les participants qui auront reconstitué le mot demandé, sans avoir demandé leur réponse à une question subsidiaire suivante :

« Classez dans l'ordre d'importance tous les attributs, en énumérant de 1 à 15 les noms des coureurs cyclistes suivants : »

— Jacques ANOUILLET  
— Eddy MERCKX  
— Charly GAUL  
— Frédéric BAHAMONTES  
— Felice GIMONDI  
— Jan JANSSEN  
— Lucien AIMAR  
— Roger PINTEON  
— Luis OCANA  
— Lucien VAN IMPE  
— Bernard GIBNET  
— Raymond POULLIDOR  
— Bernard HINAULT  
— Freddy MARTENS  
— Joop ZOETEMEELK

Le classement sera établi selon une liste-type par un jury.

**ARTICLE 5** — Chaque lecteur peut participer autant de fois qu'il le désire au concours, étant entendu que le contenu de chaque enveloppe devra se conformer aux indications données par l'article 3.

**ARTICLE 6** — Les participants envoyant plusieurs réponses ne seront classés qu'une fois sur la base de la meilleure d'entre elles, et ne pourront prétendre qu'à l'attribution d'un seul lot.

**ARTICLE 7** — Les réponses exactes du concours seront publiées dans l'édition du 27 mai 1982.

**ARTICLE 8** — Tout gagnant ne pourra recevoir que le lot correspondant à son classement et prévu dans la liste officielle des lots.

**ARTICLE 9** — Tout participant au concours accepte sans réserve et sans appel le règlement ainsi que les décisions du jury.

**CONCOURS PUZZLE**

**BON N° 1 DE PARTICIPATION**

**C'EST LE PRINTEMPS DES PETITS ÉCRANS COULEUR** jusqu'au 10 avril 82

Profitez des **COUPONS REDUCTION**

36 cm GRUNDIG	3390	-200F	PRK NET 3190
42 cm GRUNDIG	3790	-300F	PRK NET 3490
42 cm TELEVIA	4290	-400F	PRK NET 3890
46 cm BRANDT	4190	-400F	PRK NET 3790

47 cm GRUNDIG -500F PRK NET 4090  
47 cm GRUNDIG -4590 PRK NET 4090  
51 cm GRUNDIG -500F PRK NET 4290

SERVICE APRES-VENTE ASSURÉ PAR NOS TECHNICIENS

Charles & Sa  
23, rue de la République  
Téléphone (040) 22.42.12

**HEUREUX...**

**MONSIEUR MEUBLE**

L'ESPRIT DE L'ARTISAN...  
LES MOYENS LES PLUS GRANDS !

AUTOROUTE DE PORNICHEZ - SAINT-NAZAIRE — Tél. : 70.00.82 et 70.04.73

**ART MOBILIER**

MEUBLES ESBEZIN

230, route de la Côte-d'Amour  
SAINT-NAZAIRE — TEL. 70.55.44

200 MAGASINS

Distributeur SEIFRAM

Installation de cuisines aménagées