

# LOIRE ATLANTIQUE Les nouvelles

Hebdomadaire départemental du Parti Communiste Français - N° 200 - 26 Novembre 1981 - Prix : 1 F.

## Charles FITERMAN à Nantes :

# DÉMOCRATIE ET EFFICACITÉ des dossiers essentiels débloqués

La venue à Nantes de Charles Fiterman, ministre d'Etat, ministre des Transports, a revêtu une portée considérable. Par le fait, bien sûr, qu'elle était — depuis 34 ans — la première visite d'un ministre communiste en Loire-Atlantique, mais aussi par l'intérêt des décisions qui ont pu être prises sur de grands problèmes comme le franchissement de la Loire, le contournement de Nantes, le tramway nantais... et aussi le foyer des cheminots.

Cette visite, et la manière dont furent menés à terme ces grands dossiers, illustre l'esprit de concertation, le souci de consultation et de démocratie dont il est possible de faire preuve aujourd'hui. En ce sens, d'ailleurs, près d'un millier de personnes ont pu noter et apprécier avec quel calme, quelle sérénité, le ministre accueillit — non sans

humour — ce que la presse put appeler deux « mini-manifestations ». Combien, à coté, apparaissent-ils ridicules ces « jeunes » giscardiens et R.P.R. lançant leurs slogans : « Giscard au pouvoir ».

De l'ensemble de cette journée, se dégage une grande impression de sérieux, de travail bien fait — et rapidement dans l'intérêt des populations de notre région et du pays.

Il y a si longtemps qu'ils étaient écartés du pouvoir que certains pouvaient mettre en doute la qualité, la compétence des ministres communistes et plus d'une personnalité régionale (pourtant pas des amis politiques) ont sans doute commencé à voir d'un oeil différent le rôle, l'activité, la sensibilité, les qualités de l'apport spécifique des ministres communistes.

Au cours de l'inauguration de l'exposition sur le tramway nantais au Centre Grassin, Charles Fiterman a fait la déclaration suivante :

« Je tiens tout d'abord à vous dire que c'est avec plaisir que je passe cette journée à Nantes, à l'invitation des élus de cette ville.

C'est en effet joindre l'utile à l'agréable que de venir ainsi, sur place, examiner les problèmes avec ceux qui y sont le plus directement concernés.

### DEMARCHE DEMOCRATIQUE, DONC EFFICACE

Cette démarche est démocratique, donc efficace ; car les réponses aux questions concrètement posées ne peuvent être correctement données à mille lieues des principaux intéressés. C'est cette démarche qui a donc choisie le gouverne-

ment, et j'y suis particulièrement attaché. Cette efficacité de la démocratie est bien illustrée par la façon avec laquelle ont été définies les voies de l'agglomération nantaise.

Ma visite d'aujourd'hui est en effet l'aboutissement d'une série de rencontres de mon ministère avec les élus de votre ville.

Dans un premier temps, nous avons considéré qu'il leur appartenait de déterminer l'ordre des priorités en ce qui concerne la rocade et la voie pédestre, et de choisir entre un pont et un tunnel pour le franchissement de la Loire. Il est tout naturel que désormais soit reconnue cette capacité des collectivités locales à opérer les choix qui engagent l'économie, l'environnement, l'esthétique des agglomérations.

Le changement est en effet simplifier à l'attitude de l'Etat envers les élus.

Dans un second temps, nous avons fixé la participation de l'Etat, et nous un montage financier conven-

able avec le SIVRAN, le Conseil général et le Conseil régional.

Puis nous leur avons soumis ces dispositions, le SIVRAN et le Conseil général ont donné leur accord ; le Conseil régional y se prononce.

J'ai pu lire dans la presse régionale plusieurs choses qui m'ont surpris : ici l'on disait que l'argent n'était pas débloqué ; là, qu'on ne voyait pas le bout du tunnel ; ailleurs encore, qu'on ne tolérerait plus le moindre retard, etc...

### FRANCHISSEMENT DE LA LOIRE : AVANT LA FIN DU SEPTENNAT

Ces choses m'ont surpris pour plusieurs raisons. La première, parce que ces problèmes étaient restés en suspens pendant des années sous l'ancien régime et qu'en quelques mois nous les avons résolus. La

seconde, parce que ces quelques mois ont permis de démocratiser la prise de décision, et que cela est une excellente chose à mes yeux.

La troisième, parce qu'on ne met pas au point en quelques jours un tel montage financier si l'on est responsable. La dernière enfin, parce que si nous devons beaucoup réfléchir ensemble, nous devons le faire sur la base d'un héritage qui ne facilite pas la tâche.

Le temps des promesses sans lendemain et des décisions bureaucratiques doit être ainsi dépassés. On se

concerte, on étudie ensemble, on décide ensemble. Cette bonne procédure me permet de venir parmi vous aujourd'hui avec la certitude que notre accord va permettre de satisfaire les besoins de Nantes et de répondre aux attentes des Nantais.

Ainsi, le franchissement de la Loire entre La Bouvière et La Jarvière sera réalisé par l'Etat avec le concours du SIVRAN. Cette opération devra être achevée avant la fin du septennat.

(suite page 3)

## Réduction du temps de travail NOUVELLE ACTION DANS LA METALLURGIE

Le 1<sup>er</sup> décembre, jour de l'ultime réunion avec l'U.I.M.M., pour la réduction du temps de travail, la F.T.M.-C.G.T. appelle les métallurgistes français à agir à nouveau pour une véritable réduction du temps de travail et pour empêcher la signature d'un accord au rabais à l'image de celui du 17 juillet.

## et s'amorcent les changements...

Sans doute, un grand nombre de problèmes ne sont pas résolus, des inquiétudes demeurent. Il en est ainsi de la poursuite de l'inflation, du chômage. Un certain nombre de ceux qui ont été les artisans du changement sont parfois amers de voir reprise l'augmentation du 1 % de cotisation pour la Sécurité Sociale ou les majorations

annoncées du prix de l'énergie ; les 7 licenciés de la SNIAS ne sont toujours pas réintégrés et la direction maintient ses exigences. Mais dans cette situation, ne devrions-nous voir, sept mois après le 10 mai, que ces seuls aspects qui sont à la fois dus à l'héritage du pouvoir giscardien et d'autre part à la lutte acharnée que

livrent le patronat et ses amis pour maintenir leurs privilèges ? Nous ne le pensons pas. Il est vrai que les sept de la SNIAS ne sont pas encore réintégrés. Nous le regrettons. Mais devrions-nous pour autant rabaisser que des milliers de sanctions ont été

éliminées, que par centaines ont été réintégrés des travailleurs de la S.M.C.F., dans les P.T.T., chez Renault, etc. Partout, le rapport de force fait reculer le patronat.

Revenant d'ailleurs à une question d'un journaliste sur ce sujet lors de sa rencontre avec la presse samedi dernier, Charles Fiterman devait notamment rappeler la volonté politique du gouvernement de préserver et d'élargir les droits syndicaux et les libertés. Les croix des travailleurs et ce en fonction des choix du pays.

Cette politique, ajoutait-il, « doit trouver ses prolongements partout ».

La lutte de classe prend une dimension nouvelle et le ministre s'engage dans les meilleures conditions. Dans le même temps, il nous faut bien apprécier, comme en témoigne par ailleurs la venue de Charles Fiterman, que des changements commencent à s'amorcer que la lutte contre le chômage, priorité des priorités commence à s'engager, et de ce point de vue, les verrous qui bloquent un certain nombre de grands dossiers ont commencé à sauter.

Aujourd'hui, les communistes se félicitent de la décision qui a été prise par le Conseil régional et le Conseil général et ils représentent chez les élus socialistes de réfrégies la décision du gouvernement, laissant à droite le moyen d'en tirer de se refaire une virginité d'ors quelle est responsable de ces incompréhensions qui subsistent.

Le débat avec les travailleurs américains, mettant en cause l'indépendance nationale, et ce, après avoir déjà — au rom du tout pétrole — tenu de liquider nos mines de charbon.

Qu'ont-ils fait, Olivier Guichard et consort, pour informer, consulter, avec les moyens dont ils disposaient ? Rien ! Ils ont laissé à E.D.F., entreprise nationalisée, le soin d'apporter les explications et de mener avec ses moyens la bataille électorale.

Ils ont tout fait pour retarder la construction des deux tranches de Cerdanis, pour ne pas — disaient-ils — « donner une prime aux anticorrupteurs ».

Le retard, c'est leur responsabilité d'avoir traumatisé une population en faisant le choix de la contrainte. Et quand M. Chauty vient dire aujourd'hui que l'enquête d'opportunité n'a été faite, qu'il se moque du monde ! Pastour n'a pas fait vacciner de force !

Aujourd'hui, les communistes se félicitent de la décision qui a été prise par le Conseil régional et le Conseil général et ils représentent chez les élus socialistes de réfrégies la décision du gouvernement, laissant à droite le moyen d'en tirer de se refaire une virginité d'ors quelle est responsable de ces incompréhensions qui subsistent.

des hésitations, des faux-fuyants, le refus d'expliquer et de consulter la population, les atouts que représente pour notre région l'énergie nucléaire, le Conseil régional, le Conseil général se sont enfin prononcés clairement sur la construction d'une centrale nucléaire en Basses-Loires.

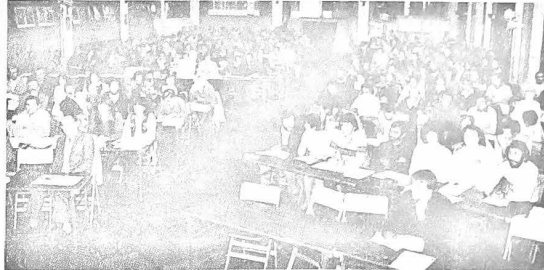
Et que l'on ne vienne pas nous dire, comme le fait M. Chauty, que le retard serait dû aux « écoles ». Le retard, il est dû aux méthodes autoritaires, au refus de consulter la population, à la volonté d'imposer le « tout nucléaire » sous la houlette américaine, mettant en cause l'indépendance nationale, et ce, après avoir déjà — au rom du tout pétrole — tenu de liquider nos mines de charbon.

Qu'ont-ils fait, Olivier Guichard et consort, pour informer, consulter, avec les moyens dont ils disposaient ? Rien ! Ils ont laissé à E.D.F., entreprise nationalisée, le soin d'apporter les explications et de mener avec ses moyens la bataille électorale.

Ils ont tout fait pour retarder la construction des deux tranches de Cerdanis, pour ne pas — disaient-ils — « donner une prime aux anticorrupteurs ».

Le retard, c'est leur responsabilité d'avoir traumatisé une population en faisant le choix de la contrainte. Et quand M. Chauty vient dire aujourd'hui que l'enquête d'opportunité n'a été faite, qu'il se moque du monde ! Pastour n'a pas fait vacciner de force !

Aujourd'hui, les communistes se félicitent de la décision qui a été prise par le Conseil régional et le Conseil général et ils représentent chez les élus socialistes de réfrégies la décision du gouvernement, laissant à droite le moyen d'en tirer de se refaire une virginité d'ors quelle est responsable de ces incompréhensions qui subsistent.



Une vue de la salle durant les travaux du Congrès.



Discussion autour de la maquette du tunnel de Cheviré. Sur notre photo, on reconnaît notamment : Charles Fiterman, ministre d'Etat, ministre des Transports ; C.H. de Cosse-Briassac, président du Conseil général ; M. Bonduelle, président du SIVRAN, maire-adjoint de Nantes ; A. Chenard, maire de Nantes ; F. Autain, secrétaire d'Etat, maire de Bouguenais.

**SAMEDI et DIMANCHE**

## l'événement

- politique
- culturel
- sportif

**FILMS - SPORTS - CULTURE - DÉBATS - SPECTACLES**

# Rendez-vous à la FÊTE DE NANTES

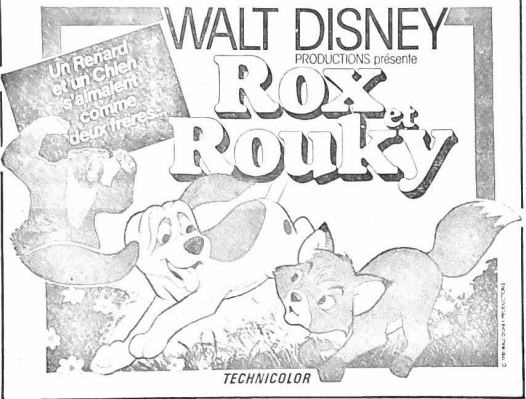
(suite page 2)

# CINEMAS

à NANTES

à SAINT-NAZAIRE

APOLLO GAUMONT Les CLUB



Cinéma "Les Club"

5 SALLES, 5 FILMS

**ROX ET ROUKY**  
CROQUE LA VIE  
LA GUEULE DU LOUP  
Rien que pour vos yeux  
LES BIDASSES AUX GRANDES MANŒUVRES

16 AVENUE DE LA REPUBLIQUE SAINT NAZAIRE TEL. 22 33 41

cinéma et soirée tous les jours 50 % de réduction pour les spectacles joués et lundi soir (hors veilles de récl)

**ROX ET ROUKY**  
12 h 30 - 16 h - 18 h 15  
20 h 15 - 22 h 15

Coup de torchon  
LE FAUSSAIRE  
L'OMBRE ROUGE  
SAN MAO  
LE VAGABOND DE SHANGHAI

Les KORRIGANS

8, avenue de la République  
ST-NAZAIRE  
TEL 22 44 79

MÉTAL HURLANT

LE MAITRE D'ÉCOLE

LE PROFESSIONNEL

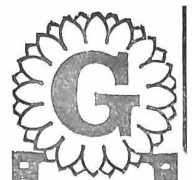
LA PEAU  
NOCES DE SANG

à NANTES GAUMONT RACINE



Les nouveautés de la semaine

● **LA PEAU** - Film de Liliana Cavani...  
● **CROQUE LA VIE** - Film français de J.-C. Tacchin...  
● **LA TRAGÉDIE D'UN HOMME RIDICULE** - Film de Jean-Michel Carré...  
● **LA BIBLIE NE FAIT PAS LE MOINE** - Film américain de Marty Feldman...  
● **LES BIDASSES AUX GRANDES MANŒUVRES** - Film de Jacques Sernas...  
● **LE STALKER** - Film soviétique...  
● **MÉTAL HURLANT** - Desin anti-français de Gérard Poterroy...  
● **UNE AFFAIRE ALLEMANDE** - Film de Nicolas Jancovici...  
● **LA GUEULE DU LOUP** - Film de Claude Lelouch...  
● **LE FAUSSAIRE** - Film de Volker Schlöndorff...  
● **L'OMBRE ROUGE** - Film de Jean-Louis Bouillon...  
● **NOCES DE SANG** - Film espagnol de Carlos Saura...



# AU CENTRE CULTUREL GRASLIN L'EXPOSITION

Passée la cohue de l'inauguration, le Centre culturel de Graslin connaît un certain succès. L'animation : Nantaises et Nantais y viennent découvrir ce qui se passe pour eux. L'exposition « Nantes, 1<sup>er</sup> tramway Français » connaît un succès non négligeable pour ses débuts, aussi raisonnable qu'il ne soit ainsi jusqu'au 20 décembre, jour de la fermeture.

La tentative de cette exposition : la ville de Nantes, avec le concours de la SEMITAN et du Centre culturel Georges-Pompidou. Exposition complète qui fait le point sur les données historiques, économiques, esthétiques, techniques et que l'on a plaisir à parcourir, tant elle est claire et agréable à la fois.

De « c'était hier... » à l'image touristique d'un tramway dont le mannequin se dessine sur les murs du château, on passe à travers les images d'archives du tramway vers 1910, le quai du Port Maillard, le tramway jaune... les Nantes d'aujourd'hui, avec ses cartes postales, et ses tramways aussi, dont le dernier, qui a l'honneur d'une maquette au 1/16<sup>e</sup>. Quant au tramway 1981, on en suit la conception de 1973 au mois de novembre 1981, des débuts d'un projet un moment menacé par le présent pour le futur. L'exposition est un minuscule musée, Charles Fiterman, celui-ci à la droite à une photo aurait sans doute mérité une légende plus explicite. Rappel des chiffres, exécution des modèles de ville, d'un pantographe, cartes du tracé, le visiteur trouve l'essentiel de ce qu'il faut connaître du futur tramway Nantes.

Au 1<sup>er</sup> étage une exposition réalisée par le Centre Georges-Pompidou termine la visite. Elle a pour thème la « conception de systèmes de transport pour des capitales régionales » et présente les dernières réalisations en matière de transport urbain, de trois villes : Lille, Lyon et Marseille. Complément intéressant de l'exposition à Nantes, et l'occasion d'une comparaison.

Au total, une réussite que cette exposition sur « Nantes 1<sup>er</sup> Tramway français », on ne peut que conseiller aux futurs utilisateurs du tramway, et aux autres, de la visiter, et pas seulement en passant pour beaucoup sans doute, de découvrir le Centre culturel Graslin.

C'est d'abord un lieu : un bâtiment très moderne, de deux étages, une grande salle de spectacle, des salles de conférence, d'exposition, de formation, de documentation ; les bureaux où travaille

Michel MOINARD, Saint-Nazaire  
Christiane MORANDEAU, Chantenay  
Michel MOREAU, CE Chantenay  
Robert LECOSSOU, Gueméné-Perfao  
André COCHENNEC, Saint-Herblain  
Un lecteur, La Baule  
Gérard GUYMOUET, Saint-Herblain  
Jean BURMAUD, Saint-Nazaire  
Noël LE BERRE, Basse-Indre  
Un lecteur, Saint-Herblain  
Dominique LÉGAC, Saint-Herblain  
Hélène LÉGAC, Saint-Herblain  
Yvon LÉBOULESTEIN, Nantes  
Alain SEVENO, Savenay  
André GABRIEL ALLARD, Nantes-Est  
Yvette RASTEL, Saint-Nazaire  
André DALMAIS, Nantes-Est  
René BOUJIN, Nantes-Est  
Sylvette MARTINEZ, La Chapelle-des-Marais  
Louis CONAN, Nantes-Est  
Pierre DURAND, Le Croisic  
Madame NOBLET, Saint-Sébastien  
Jack MAÏTRE, PTT  
Michel PRODEAU, Chantenay

mités d'entreprise, public...  
roul le premier année, le programme frappe par sa diversité et sa richesse ; neuf nantes sont prévues cette saison. D'une exposition pour délicats visuels, « mains regardant », à une « Opération Saltimbanques », on passant par une exposition Peter Justinov, en présence de l'auteur, ou une exposition sur le y à l'unité d'un programme tendu sur le désir d'attirer le plus grand nombre, en organisation des manifestations d'une grande qualité et d'une grande variété.

Il est symbolique en tout cas que la deuxième exposition réalisée par ce nouveau centre ait pour thème, le tramway. Il y a là un double est pas indifférent qu'il ait été engagé, pour ce qui concerne le tramway, sous la responsabilité d'un ministre communiste.

## QUEST-FRANCE : "Il y a du poète national en Louis Aragon"

Le quotidien « Ouest-France » a consacré dans son édition du 20 novembre 1981, un article à notre camarade Louis Aragon au lendemain de la remise à celui-ci de la légion d'honneur par le Président de la République.

Dans son article, le poète Charles Le Quintrec écrit : « On lui doit les plus beaux chants de la Résistance... Il y a du poète national en Louis Aragon ». Mais Le Quintrec ne dissocie pas le poète, l'écrivain du militant et rappelle son combat dans la clandestinité et son combat de toujours pour une certaine idée de la liberté.

Puisqu'il nous arrive de faire part de nos remarques lorsque la presse déforme ce que font et ce que sont les communistes, il nous a semblé juste de noter cet article d'une toute autre teneur.

## SOUSCRIPTION NATIONALE POUR "L'HUMANITÉ"

7e LISTE

### POINT DE LA SOUSCRIPTION AU 24 NOVEMBRE 81

Cellule MOINARD, Saint-Nazaire	100 F
Christiane MORANDEAU, Chantenay	150 F
Michel MOREAU, CE Chantenay	150 F
Robert LECOSSOU, Gueméné-Perfao	50 F
André COCHENNEC, Saint-Herblain	200 F
Un lecteur, La Baule	70 F
Gérard GUYMOUET, Saint-Herblain	100 F
Jean BURMAUD, Saint-Nazaire	100 F
Noël LE BERRE, Basse-Indre	50 F
Un lecteur, Saint-Herblain	50 F
Dominique LÉGAC, Saint-Herblain	100 F
Hélène LÉGAC, Saint-Herblain	50 F
Yvon LÉBOULESTEIN, Nantes	200 F
Alain SEVENO, Savenay	500 F
André GABRIEL ALLARD, Nantes-Est	200 F
Yvette RASTEL, Saint-Nazaire	200 F
André DALMAIS, Nantes-Est	500 F
René BOUJIN, Nantes-Est	200 F
Sylvette MARTINEZ, La Chapelle-des-Marais	100 F
Louis CONAN, Nantes-Est	150 F
Pierre DURAND, Le Croisic	155 F
Madame NOBLET, Saint-Sébastien	100 F
Jack MAÏTRE, PTT	200 F
Michel PRODEAU, Chantenay	100 F
Cellule GUEGEN, Châteaubriant	685 F
Collecte	500 F
La cellule	1185 F
Total	400 F
Cellule SOLOMON, Nantes-Sud (collecte)	400 F
Cellule PERI-AUFFRET, Chantenay (collecte)	50 F
Marc BAUNY	10 F
Liliane EDELIN	60 F
René BOUJIN	200 F
Jean-Louis JANVIER	20 F
François JANVIER	50 F
Blanche LEPANSE	100 F
Cellule VIAUD, Saint-Herblain (collecte)	360 F
Nicole COLOU	100 F
Jean-Pierre CHEVRIER	20 F
Marcel CALIN	20 F
TOTAL	140 F
Cellule GUY MOUQUET, Nantes-Nord (collecte)	150 F
Jeannie et Guy	50 F
TOTAL	200 F
Cellule CHAUVIN, Chantenay (collecte)	350 F
Cellule MICHELS, Nantes-Sud (collecte)	400 F
Cellule TIMBAUD, Gueméné-Perfao	200 F
Cellule PAUL-ELIARD, Saint-Nazaire	100 F
Cellule G. PERI, La Montagne	1000 F
Cellule GUY MOUQUET, La Baule	500 F
Cellule de Savenay, Savenay	500 F
Cellule Pablo NERUDA, Briere	150 F
Cellule de Blain, Val-de-l'Érdre	200 F
Cellule JOUAUD, Rezé	9160 F
TOTAL 7 <sup>e</sup> Liste	2100 F
TOTAL précédent	71404 F
TOTAL GENERAL AU 24 NOVEMBRE 1981	80564 F

LA BIBLIOTHEQUE PAUL-ELIARD PRESENTE

« ECCE HOMO »

Il est dit, il le pue, il le guéule et il dégueule cet Allemand que caricature son compatriote George Grosz dans les années 1923.

Qu'il il ne risque pas de passer pour un « Jude », ce bon citoyen de la République de Weimar ; déguisé en bourgeois d'opérette, il se vautre, trasant les filles sur les canapés des bordels... Cet homme que voilà, c'est Brecht dit « le haine de la bassesse déforme les traits, la colère contre l'injustice, elle aussi rend la voix rauque ».

ECCE HOMO est donc le titre du recueil de dessins de George Grosz, édité par la bibliothèque de Paul Eliard présente à la Fête de Nantes. Raucage de colère, déformé par la haine et la bassesse, tel est ce témoin, replacé dans son cadre historique, que nous invitons à regarder.

et s'amorcent les changements...

C'est vrai, sur le nucléaire, les choses commencent à se clarifier. Ainsi, il a été estimé qu'aujourd'hui 22 de la population du Pellerin soutient la haute implantation de la centrale.

Ceux qui nous parlent à longueur de colonnes de démocratie, de Société nucléaire-société policière, se refusent à la consultation démocratique de la population.

Où, les choses commencent à changer, à bouger. Mais pour que cela aille bien, dans le bon sens, il ne s'agit pas d'être spectateur dans la bataille pour le changement. Le spéateur ne s'y trompe pas.

Nous ne sommes pas au stade de « Marche, Saut, bouger. Mais pour que cela aille bien, dans le bon sens, il ne s'agit pas d'être spectateur dans la bataille pour le changement. Le spéateur ne s'y trompe pas.

Nous ne sommes pas au stade de « Marche, Saut, bouger. Mais pour que cela aille bien, dans le bon sens, il ne s'agit pas d'être spectateur dans la bataille pour le changement. Le spéateur ne s'y trompe pas.

## OPERA DE NANTES : Un événement avec "Le Turc en Italie" de G. Rossini, les 11-13-15 décembre à Graslin

C'est également la première venue en France de Julia Bonnier, décoratrice dans les Opéras de Genève, Berne, La Haye, Rome, Boston...

Julia Bonnier est une jeune Américaine de grand talent en Allemagne qui tient actuellement les premiers rôles à l'Opéra de Munich. Elle est une artiste invitée des Opéras de Berlin, de Stuttgart, de Graz, de Salzbourg.

A ses côtés, nous applaudirons une pléiade d'artistes internationaux : Gianluigi Secchi, Willard White, David Pittman-Jennings, Sonia Nigoghossian, et les Chœurs de l'Opéra de Paris.

L'Orchestre Philharmonique de France de Paris de Nantes se recrutera sous la batte de son chef italien Vittorio Negri.

Les décors sont réalisés dans l'Opéra d'Amsterdam suivant

les maquettes de Yasmina Bonzin, décoratrice dans les Opéras de Genève, Berne, La Haye, Rome, Boston...

Location par correspondance, à partir du jeudi 10 novembre en écrivant au Service des Locations de l'Opéra, 11 rue de la République, Nantes. La demande doit être accompagnée d'un chèque de 100 F, payable au Trésorier Principal des Finances de la Ville de Nantes, et d'un coupon de réponse au montant d'après des places souhaitées ainsi que d'une enveloppe timbrée au nom du demandeur pour la réponse.

Les billets devront être retournés à l'ouverture des guichets avant la représentation.

Nota important. - Ce mode de réservation ne s'applique qu'à un contingent

limité de places et s'arrête sans préavis.

Location aux guichets du Théâtre Graslin à partir du mardi 8 décembre tous les jours sauf le dimanche, de 10 h 30 à 13 h et de 14 h à 16 h 30.

Par téléphone, à partir du mardi 8 décembre, de 11 h à 13 h et de 14 h à 16 h 30 (40) 71-47-43.

MANIFESTATIONS PREVUES EN DECEMBRE

AUTOUR DE ROSSINI ET DU « TURC EN ITALIE »

Le Mercredi de l'Opéra du 2<sup>e</sup> décembre est consacré à Rossini : exécuté pour piano et mélodies françaises, italiennes, viennoises, exécutés des Sources musicales « et des » Pêches de ma vie de Rossini.

Une exposition sur Rossini et « Le Turc en Italie » dans le hall du Théâtre Graslin.

Un montage audiovisuel sur Rossini et « Le Turc en Italie » (proposé en milieu scolaire).

Samedi 5 décembre, 17 h (nouveaux locaux administratifs).



# DÉCLARATION DE CHARLES FITERMAN (suite)

En même temps, le confortement Sud et Ouest de Nantes sera réalisé par le département, avec l'aide de l'Établissement Public Régional ; il sera ensuite classé dans la voirie nationale. Enfin, la voie pénétrente Sud sera poursuivie par l'Etat avec le concours de l'Établissement Public Régional, du Département.

En sept ans l'Etat participera ainsi à l'équipement indispensable de Nantes en voies rapides, pour un montant de 25 milliards de centimes environ.

Des que l'ensemble des assemblées territoriales concernées auront délibéré, cet accord pourra se concrétiser.

Quant aux autres problèmes routiers et autoroutiers posés à votre région, l'étude et la concertation se poursuit ; je pense en particulier aux liaisons Nantes-Rennes et Angers-Le-Mans.

Cette priorité que vous avez accordée au contournement de l'agglomération nantaise, recoupe l'une des orientations importantes de la nouvelle politique des transports. De telles réalisations permettent d'améliorer sensiblement la vie quotidienne des gens, en entraînant une amélioration des conditions de circulation urbaine, une réduction des nuisances, un renforcement de la sécurité.

En favorisant aussi le développement des transports collectifs, auxquels vous prêtez une attention particulière.

riode, puisque Nantes s'est placée dans le peloton de tête des villes qui travaillent au renouveau du tramway.

C'est parce que je partage cette confiance en l'avenir du tramway, que j'ai signé le 6 novembre dernier une convention d'aide aux entreprises concernées.

Le tramway peut en effet assurer de nombreux services dans des conditions très intéressantes. De fortes capacités de transport, nécessitant peu de travaux d'infrastructure, il est économique en énergie, confortable, sûr, et peu polluant. Sa relance contribuera aussi à la relance de l'activité économique et de l'emploi, dont le gouvernement fait son objectif prioritaire.

J'ajoute que sur cette question aussi les collectivités locales ont fait preuve d'initiative. Cela permettra au tramway nantais d'agir positivement sur la vie quotidienne, puisqu'il concernera 25 % de la population et 50 % des travailleurs de l'agglomération.

Puisque les travaux commenceront très des prochains mois, Nantes sera la première ville française où s'opérera la relance du tramway considérée comme outil d'avenir.

On peut ainsi se féliciter de la cohérence des décisions prises à Nantes en matière de voies routières et autoroutières, et de transports urbains.

Ces décisions, ces idées, ces réalisations, sont en parfaite harmonie avec la politique de transports dont j'ai la charge ; celle-ci est conçue pour répondre aux besoins du pays et des gens.

Cette nouvelle politiquerompt avec la logique antérieure, trop souvent animée par une conception étroite et inefficace de la rentabilité financière.



UNE VISION GLOBALE DU SYSTEME DES TRANSPORTS

Les problèmes de transports sont des problèmes de développement économique et d'épanouissement humain. Pour les résoudre convenablement, bien des critères sont à prendre en considération : contribution à la relance de l'économie, de l'emploi et du progrès social ; participation à l'amélioration de la qualité de la vie ; aux économies d'énergie, au renforcement de la sécurité, à la préservation de l'environnement ; rôle enfin dans l'aménagement du territoire.

Je souligne à ce propos que mes nombreux jour-

neux de travail en province traduisent l'intérêt que je porte, — qu'il faut porter — à l'ensemble du territoire national. Celui-ci a besoin d'être aménagé de façon équilibrée. Privilégier ou délaissier une région produit nécessairement des effets négatifs sur la vie du pays, donc sur la vie de toutes ses régions.

C'est dans le cadre d'une vision aussi globale du système des transports, intégrant l'ensemble des critères que j'ai évoqués, que se fonde l'attention particulière que nous portons à l'es- sor ferroviaire.

Il est évident que le train

peut répondre à des besoins de transport, de déplacement et de voyage en plein essor. Pour assurer son renouveau, il nous faut vaincre les handicaps que la po-

litique antérieure nous lé- gue.

Pour y parvenir, beaucoup d'efforts et d'imagination sont nécessaires. Beaucoup de concertation aussi, avec les collectivités locales. Beaucoup de démocratie enfin, à tous les niveaux de l'entreprise SNCF.

La France dispose en effet avec les ouvriers, techniciens, ingénieurs, et cadres divers du rail, d'un atout considérable. Ces travailleurs méritent de voir le changement améliorer leur vie quotidienne. La décision de constituer le foyer de Nantes des roulants de la SNCF est à ce titre une chose nécessaire.

Ces personnels pourront ainsi bénéficier dès le deuxième semestre 1983 d'installations conformes à leur légitime attente.

Tous ces problèmes (routes, autoroutes, transports urbains, conditions de travail et de vie, etc...) nécessitent bien sûr qu'on les étudie sérieusement sous tous leurs aspects et que l'on prenne le temps de la concertation.

## DEMOCRATIE : DU TEMPS... DE GAGNER

La démocratie nous prend un peu de temps, mais nous en fait gagner beaucoup car elle permet de définir les solutions qui répondent les mieux aux besoins et aux attentes, sur les lieux mêmes où il faut réaliser et avec les intéressés.

Bien entendu, l'examen sérieux des problèmes et la concertation ne sont pas des baguettes magiques ; il ne suffit pas d'identifier les problèmes pour qu'ils s'évanouissent.

Vous le savez, il nous faut à la fois surmonter la gravité de la situation dont nous héritons, et vaincre les manœuvres multiples de ceux dont le changement voulu par notre peuple menace les privilèges.

Disant cela, je n'invoite certes pas à se soumettre à cet héritage pour renvoyer le plus tard les uns et les autres nécessaires. Les travailleurs ont trop longtemps subi ce raisonnement.

C'est le contraire qui est vrai : la France ne sortira de la crise que par une politique de relance de l'économie, de l'investissement, de l'emploi, de la consommation, du progrès social.

# La ligne SNCF Nantes-Châteaubriant

Répondant à diverses questions lors de sa rencontre avec la presse, Charles Fiterman fut tout d'abord amené à souligner « l'utilité évidente » de l'axe routier breton St-Malo - Rennes - Nantes, il annonça d'ailleurs qu'il estimait « dans les mois qui viennent » être en mesure de déboucher sur des décisions, celles-ci devant être précédées d'une large concertation avec les collectivités locales et départementales.

Abordant la question de la réouverture de la ligne SNCF Nantes-Châteaubriant, le Ministre souligna que celle-ci « avait dans le sens de la préoccupation du gouvernement pour la relance du rail, donné à celui-ci une place nouvelle ». Charles Fiterman que déjà, au terme de procédures démocratiques avec les collectivités concernées, quatre lignes fermées par le pouvoir giscardien avaient déjà été réouvertes.

Le gouvernement a décidé de faire porter ses efforts prioritaires pour avancer dans cette voie, qui permet à la fois de desservir l'étrémité de la crise et de répondre à l'attente des Français.

Le gouvernement a décidé de faire porter ses efforts prioritaires pour avancer dans cette voie, qui permet à la fois de desservir l'étrémité de la crise et de répondre à l'attente des Français.

## FAIRE EN SORTIE QUE LE CHANGEMENT PENETRE LA VIE DU PAYS ET DES GENS

Il ne s'agit nullement de nier ou méconnaître les réalités, mais d'avancer sérieusement, concrètement. De faire en sorte que le changement pénètre la vie du pays et des gens.

Tout cela n'est rien d'autre que le respect du choix démocratiquement exprimé par notre peuple. Certains refusent-il ce choix pour préserver des privilèges bâtis sur des injustices ? Le gouvernement en tire sérieusement les conséquences, et nous en tirons les conséquences.

## L'AVENIR DU TRAMWAY

Cette attention a pu se manifester de façon spectaculaire dans la dernière pé-

voici les fêtes un accessoire fait plaisir

Chez un Spécialiste

### QUEST-ACCUS

39 Bd Victor Hugo - Nantes - Tél. 47.90.27.

QUEST-ACCUS c'est toujours le Spécialiste de la BATTERIE

RECIS COLLECTIVITES

# NOËL

## NANTES - RASOIR

LA CLINIQUE DE L'ELECTRO-MENAGER

1, rue Arche-Seche (Côté pl. Royale) - Nantes - Tél. 48.47.57

### LES PLUS BEAUX CADEAUX EN PETIT ELECTRO-MENAGER

LES NOUVEAUTÉS BRAUN :

- le MIXEUR plongeant à 169 F
- le presse-agrumes à 159 F

SERVICE APRES-VENTE REPARATIONS GARANTIES 3 mois

## BIENTOT NOËL...

L'année 1981 se termine et, comme les précédentes, elle n'échappe pas aux traditionnelles fêtes dites « de fin d'année ». C'est la période des réveillons, des réceptions familiales. C'est la période des cadeaux, et des millions d'enfants seront en extase devant les jouets déposés dans les sabots et souliers, et, cela, sous l'œil amusé des parents ou du grand frère et de la grande sœur qui « n'y croient plus ».

Si Noël fait la joie des petits, il n'en reste par moins que les grandes personnes sont aussi sensibles à la coutume des cadeaux, qu'elles ou soient leurs valeurs. Autant de joie se lit dans les regards, qu'il s'agisse d'offrir ou de recevoir.

Concessionnaire de vrais

### LEVI'S

TOUS LES VÊTEMENTS LEVI'S - LOIS WRANGLER BUFFALO LEE COOPER

— BLOUSONS CUIR —

PULLS MARINIS — CABANS DUFFLE-COATS

## TOUT L'HABILLEMENT POUR LA CHASSE ET LA PÊCHE

Cirés - Bottes - Vestes de chasse, etc...

## Des cadeaux pour tous les goûts :

Faire un cadeau, offrir un objet, donner quelque chose à toujours été, depuis que l'homme vit en société, une manifestation de paix et d'amitié.

Aujourd'hui, cet échange de vœux à la fin de l'année, bien que devenu tradition, peut ne pas perdre son contenu chaleureux. Offrons, peut-être une fleur ou un objet, mais dans ce dernier cas, l'objet attendu et souhaité.

Pour ceux qui nous sont proches, le choix n'est pas très difficile. Nous connaissons leurs goûts et leurs besoins.

Pour les autres, lorsque nous avons des cadeaux à leur faire, c'est plus malaisé.

Méfions-nous du gadget qui plait quelques minutes mais dont on ne sait que faire après, n'offrons pas un cravaté à un homme qui s'occupe beaucoup de sa personne, elle ne lui plaira pas ; ni une eau de toilette à une femme coquette, ou alors offrons-lui celle qu'elle utilise habituellement.

Ne donnons un livre qu'à ceux qui aiment lire.

Enfin, ne craignons pas d'offrir le cadeau utile et pratique dans un emballage de fête, il servira toute l'année et la personne qui l'utilisera sera souvent pour vous une pensée reconnaissante.

Parmi les cadeaux utiles, il y a la toute des appareils ménagers du plus petit au plus important, l'articulé auto pour papa, la télévision ou la radio, un beau cadeau pour toute la famille, le « deux roues », cadeau rêvé pour les jeunes et utile pour tous, l'articulé d'horlogerie, le dis. que et la cassette, etc...

## Pensez à offrir un LIVRE

- GRAND CHOIX DE LIVRES D'ENFANTS
- ROMANS FRANÇAIS ET ÉTRANGERS
- TOUS LES LIVRES DES « ÉDITIONS SOCIALES »

## AU LIVRE OUVERT

21, rue du Calvaire — NANTES — Tél. 48.16.93

## "Offre spéciale Noël"

Jusqu'au 24 décembre 1981

BICYCLETTE GITANE enfants et adultes REMISE 10 %

TABLE PING-PONG DONNAY REMISE 10 %  
modèle réplique (livré avec poteaux et filet)  
935 F NET 841,50 F

EQUIPEMENTS SPORTS D'HIVER

anorak, pantalon velours ELASTISS REMISE 15 %  
fuseaux, pantalons ELASTISS REMISE 10 %

AUVENTS DE CARAVANE MARECHAL (sur stock) REMISE 25 %

REMORQUES ERKA  
3 modèles PROMOTION à partir de 1 290 F

### SPORTS VACANCES

5, boulevard Victor-Hugo — NANTES — Tél. 47.92.24  
EXPO BOUAYE — Route de Pornic — Tél. 65.42.09

## JOUETS : Sachons les choisir

Une double exigence partant de l'enfant : partir dans le monde du rêve et du merveilleux, mais aussi établir un contact avec la réalité quotidienne grâce à des gestes imitant ceux des adultes. Ces besoins ne sont contradictoires qu'en apparence et une activité les satisfait pleinement : le jeu. Encore faut-il que jeu et jouets obéissent à deux conditions : être « source de joie et laisser à leurs utilisateurs une part importante de création personnelle.

Beaucoup, parmi ceux qui sont proposés aujourd'hui pour Noël, ont ce côté « fantastique », qui en font les meilleurs amis de nos enfants.

Mais, qui doit choisir les jouets « l'adulte ou l'enfant ? Le jouet doit avant tout faire plaisir à l'enfant et il faut donc connaître ses goûts, ses désirs profonds et aussi ses besoins.

Pratiquement, c'est l'adulte qui fait dans le magasin le choix et l'achat, il ne doit donc pas oublier ces deux premiers points : faire plaisir et répondre aux goûts du consommateur.

Le jouet doit avoir un certain nombre d'autres qualités : être important et ne présenter aucun danger, avoir un réel souci de vérité, offrir de nombreuses possibilités d'utilisation, être solide, soigné et beau.

Si toutes ces conditions sont réunies, le jouet sera pour notre enfant une compagnie sans égal et, plus tard, un merveilleux souvenir.

## JOUETS

DEUX MAGASINS :

23, Chaussée de la Madeleine et 8, allée Brancas  
Tél. 48.76.65  
41000 NANTES

### MAINGUY

ACCEPTÉ TOUS LES CHEQUES-CADEAUX

Amis lecteurs, nous nous permettons de vous guider dans votre choix, en vous conseillant d'aller chez nos annonceurs des « Nouvelles de Loire-Atlantique ». Rendez-vous visite, le meilleur accueil vous sera réservé. Et Joyeux Noël à tous !

Directeur de la publication Maurice ROCHER  
11, rue des Olivettes - NANTES

Imprimerie Commerciale 32, bd Lahennec - NANTES C.P. 19. 42 80

Composé et imprimé par une équipe d'ouvriers syndiqués

Achetez un saxophone ou offrez-vous une chaîne Hi-Fi Radiola.

Chaîne RA 3062, 2 x 20 W.  
Platine disques AR, automatique 685 AL  
Tuner PO-GO-FM AH 102  
Platine KT Dolby N 5151 - Ampli 2 x 20 W Sim-line AH 302  
Enceintes Bass Reflex 30 60W SX 6 05  
Meuble porte verre MV 420 DP.

SDME 37, boulevard Victor-Hugo  
NANTES - Téléphone : 47.67.26

## Disserand breton

72 allée d'Orléans - Tél. 48.42.80  
(près Four Bretagne - Cours des 50 Otages)

# DES CADEAUX APPRÉCIÉS

DECOR DE LA FENÊTRE

Nappes imprimées brodées dentelles.

Toiles et draps unies brodées et imprimées.

Linge d'office et de toilette

DUVET

Jetés de lit et taies assorties édérons, oreillers. La couette

Promotions sur plus de 10 000 couvertures de 89 F à 800 F

linges de Maison Colossale et raffiné

Nous faire confiance satisfait ou remboursé

port, prochainement. Ce projet va à l'encontre de la sécurité.

## Après l'Assemblée Générale du Parc Régional

Ainsi donc, huit mois après son licenciement, la directrice du Parc Mme David, est officiellement suspendue de ses fonctions.

Nous avions en son temps dit ce que nous pensions de l'attitude du Président du Parc Régional de Brière, le sénateur Bernard Legrand, sur ce qu'il en coûtait au Parc Régional de la légereté de ses agissements.

Et samedi dernier, la présence de la directrice du Parc lors de l'Assemblée générale de celui-ci, face à ses accusateurs, avait quelque chose d'impressionnant. En cette circonstance la majorité de ces élus qui hier ne faisaient pas d'éloges, de sourires à son égard, étaient plutôt, comme dit la chanson « les yeux baissés, les genoux serrés... » pas liers en somme de s'être laissé piéger dans une opération réglementaire de compte des titres.

A ce sujet, d'ailleurs, rappelons qu'en mars 1981 au moment du licenciement, nous écrivions dans ces colonnes : « Le fond de l'affaire reste donc à éclaircir encore que la lecture de l'acte d'ac-

cusations rend au moins une chose très claire : c'est l'incapacité flagrante du président du parc régional de Brière à diriger un organisme public. Et dans cette affaire, « embrouille ne peut suffire ».

Nous reviendrons d'ailleurs sur ces questions.

Cette incompétence elle s'exprime samedi dernier au grand jour.

Ainsi, par exemple, quand la directrice, indignée devant certaines assertions se leva et s'exclama : « C'est faux ! Monsieur », on entendit le président bredouiller.

Dans cette affaire, une chose est claire, c'est qu'aujourd'hui, devant la rigueur, devant la vigueur du rapport Soullman, la majorité des élus du Parc Régional de Brière souhaite se débarrasser au plus vite de cette affaire.

Et pour une fois, nous ne serons pas d'accord avec Jean-Louis Le Corre qui, après avoir fait une excellente intervention pour dénoncer les erreurs du Président du Bureau du Parc, concluait : « Nous sommes tous responsables et je propose que nous démissionions ».

NOM ! L' élu communiste Jean-Louis Le Corre ne peut

être confondu avec ceux qui ont fait ou laissé faire des dépenses somptuaires, les gâchis, avec ceux qui ont voté le règlement intérieur, avec ceux qui ont voté sans discussion les budgets.

Il s'est tellement battu, notre camarade Jean-Louis Le Corre qui l'a été destitué de sa responsabilité de Président de la Commission du Milieu Naturel.

Nous pouvons même dire plus. Si un président devait être à nouveau élu demain, un président soucieux des intérêts des habitants de cette région, un président attentif aux souhaits des usagers, un président pour qui « démocratie » n'est pas un mot vide de sens un président préoccupé de la défense du milieu naturel, qui n'exclue pas mais intègre les populations laborieuses de cette région... OUI ! Pour notre part, nous pensons — mais c'est la loi de la démocratie — que le Conseiller général Jean-Louis Le Corre pourrait solliciter ce poste pour le plus grand bien et pour l'avenir du Parc Régional de Brière et du rôle qu'il devrait jouer.

■ A Davum-Armatures le conflit s'est durci, la semaine dernière, à Nantes. Les propositions formulées par la direction ayant été jugées insuffisantes, le personnel a décidé de poursuivre la grève. Les 36 salariés sont en mouvement depuis le 2 novembre.

■ Chez Chantelle (à Nantes) une nouvelle grève a éclaté jeudi de la semaine passée, à la suite de sanctions prises contre deux ouvrières. Ce mouvement, avec l'appui des syndicats C.G.T. et C.F.D.T., devait reprendre lundi à l'intérieur de l'entreprise malgré

l'ordonnance d'évacuation du tribunal à la demande de la direction.

■ Les écluseurs C.G.T. du port de St-Nazaire ont observé une grève jeudi de la semaine dernière pour protester contre la suppression de l'officier du

mesure qui toucherait l'ensemble du groupe au plan national, soit 1 280 travailleurs.

■ Deux débrayages journaliers chez Chouteau, zone industrielle d'Herbins, à Saint-Nazaire, depuis le 17 novembre. Avec leurs délégués C.G.T., les travailleurs attendent d'obtenir l'amélioration de l'accord d'entreprise.

## Pour El Salvador

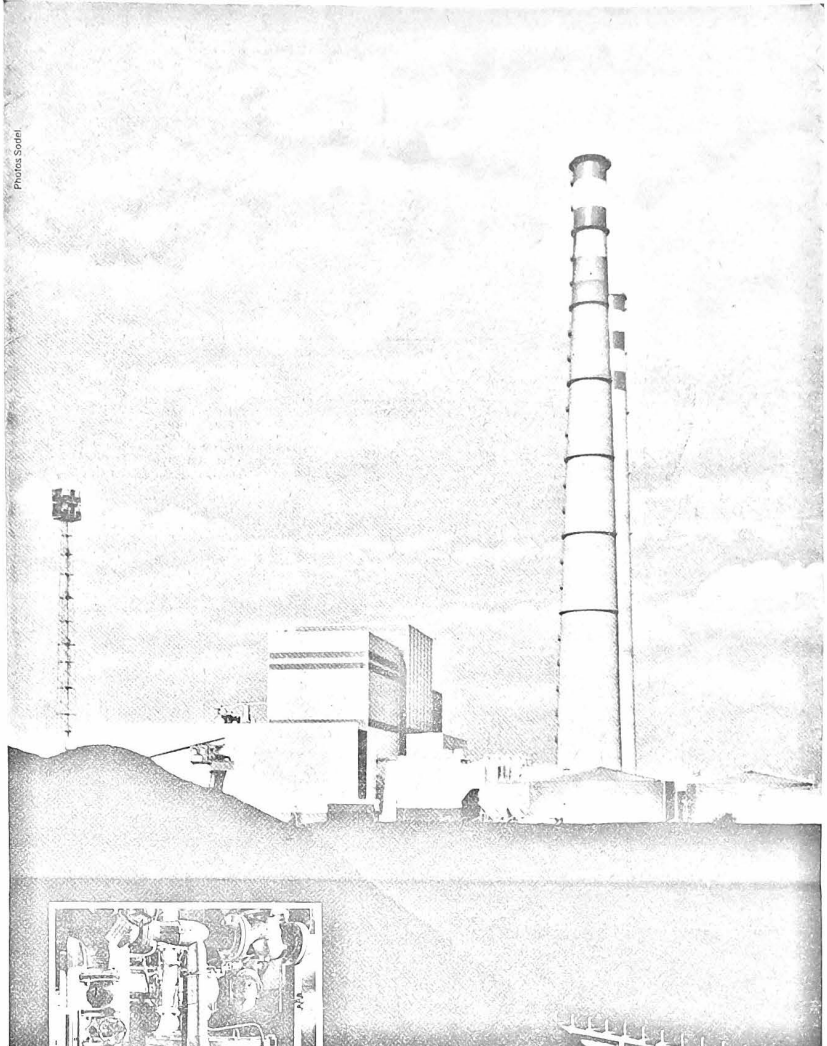
Malgré l'aide considérable que le gouvernement de Ronald Reagan lui fournit en armements et en matériel, en assistants militaires, l'armée de la junte d'El Salvador pétine de plus en plus, incapable de vaincre les combattants populaires du Front Farabundo Martí de Libération Nationale - Front Démocratique Révolutionnaire (F.M.L.N.-F.D.R.).

On sait à Washington qu'il n'y a pas de solution militaire possible dans ce pays. Les experts consultés en octobre par la Chambre des Représentants et par le Sénat des Etats-Unis ont, selon un quotidien vénézuélien et d'autres dépêches de l'A.F.P., ils tiennent que même en faisant appel pour aider la junte aux troupes du Guatemala et du Honduras, même en lançant des unités de marines des Etats-Unis dans la guerre, ce serait l'échec tôt ou tard. Et cela au prix d'une vietnamisation de l'Amérique Centrale où la révolution du Nicaragua, comme celles de Cuba et de Grenade dans les Caraïbes, est menacée elle aussi ouvertement selon les vociferations du secrétaire d'Etat U.S., Alexander Haig.

Les démocrates et les révolutionnaires unis dans le F.M.L.N.-F.D.R., soutenus et renforcés de plus en plus par leur peuple, ne sauraient évidemment accepter comme solution du conflit les élections proposées par Reagan et par la junte genocidaire. Leurs combattants révolutionnaires contrôlent la plus grande partie du pays, un pays en guerre, des centaines de milliers de Salvadoriens sont des personnes déplacées ou en exil... Et depuis un demi-siècle, jamais les chefs militaires n'ont permis d'élections libres et sans truquages : quand une fois ou deux, les électeurs ont pu voter presque librement, l'armée a annulé le scrutin par la force.

La marche qui, à Paris ce 28 novembre, de la place de la Nation à l'Hôtel-de-Ville, à partir de 14 heures, montrera le soutien des Français à la lutte courageuse du peuple salvadorien, méritera-t-elle cette fois l'attention de toute la Presse ? Cette lutte est renforcée aux yeux du monde depuis que le 28 août, les gouvernements de la France et du Mexique ont reconnu la représentativité politique du F.M.L.N.-F.D.R. Et les propositions de solution politique du conflit de ces démocrates et révolutionnaires, telles qu'elles ont été exposées devant l'Assemblée générale de l'O.N.U., le 7 octobre, en prendront plus de force. Quelles propositions ? Négocier directement entre délégués du F.D.R.-F.M.L.N. et de la junte actuelle, en présence de gouvernements étrangers comme témoins ; négocier globalement sur tous les aspects essentiels du conflit en informant largement le peuple d'El Salvador du déroulement des discussions ; négocier sans que personne pose de conditions préalables, objectif : un nouvel ordre politique, économique et juridique pour le pays, participation pleine et démocratique de tous les milieux de la société, des élections à prévoir comme un élément de représentation du peuple, une armée nouvelle fusionnant les forces révolutionnaires et celles de la junte (à l'exception des coupables de crimes ou de génocide)...

Quand Georges Marchais exprimait le 16 novembre, au Palais de la Mutualité à Paris, la solidarité des travailleurs français à la révolution cubaine menacée par l'imperialisme, à celles de Nicaragua et de Grenade, il soulignait dans le même esprit internationaliste le soutien du P.C.F. à la lutte du F.M.L.N.-F.D.R. et à ses propositions de paix et de démocratie dans l'indépendance nationale d'El Salvador.



Charbon : en 1980, sa part dans la production d'électricité a dépassé celle du fuel.

Depuis 1974, Electricité de France a reconverti au charbon trois centrales fonctionnant au fuel. En 1980, la production de ces centrales reconverties aura permis d'économiser 3 millions de tonnes de pétrole. Aujourd'hui la part du charbon dans la production d'électricité dépasse celle du fuel.

ELECTRICITE DE FRANCE

## DE NOMBREUX LOTS A GAGNER

● UNE CITROËN VISA "SPÉCIALE"



- UN BON D'ACHAT DE 5000 F
- 2 BONS D'ACHATS DE 2000 F
- 12 BONS D'ACHATS DE 1000 F
- 80 BONS D'ACHATS DE 500 F

et chaque jour : TIRAGE de la DOUBLE CHANCE !

dunlopillo - épéda - simmons - merinos - tréca - lattoflex - dunl.

**PROMOTION SPÉCIALE QUINZAINE**  
DU 12 AU 29 NOVEMBRE 81

**emportez 100% - 20%**

sur les sommiers et matelas, toutes marques.

LA BAULE - aménagement

141 LA BAULE  
Tél. 00 30 29

## FESTIVAL du COMMERCE de LA BAULE

DU JEUDI 26 NOVEMBRE AU SAMEDI 12 DÉCEMBRE

12 MILLIONS D'AF DE LOTS dont une CITROËN VISA

et tous les jours : tirage de la "DOUBLE CHANCE"

**LES GRANDS MOMENTS DU FESTIVAL**

**VENDREDI 27 NOVEMBRE**  
21 h 00 Soirée théâtrale : « Le Gardien » de Pinter, salle des Evens, Théâtre des Pays de Loire Jean Guichard.

**SAMEDI 28 NOVEMBRE**  
21 h 00 Défilé de mode au Casino.

**DIMANCHE 29 NOVEMBRE**  
10 h 00 Jogging, place des Palmiers.

**LES 30 NOVEMBRE, 27, 9 DÉCEMBRE**  
Tournoi de football, stade Morcau-Delagrès.

**MARDI 1<sup>er</sup> DÉCEMBRE**  
29 h 30 Concours de loto à la salle de Mazy, avec les A.C.P.G.

**VENDREDI 4 DÉCEMBRE**  
29 h 30 Concours de belote à la Salle des Sports d'Escoublac.

**VENDREDI 4, SAMEDI 5 DÉCEMBRE**  
Exposition automobiles place des Palmiers.

**SAMEDI 5 DÉCEMBRE**  
Tournoi de ping-pong au complexe sportif des Salmiers.

**DIMANCHE 6 DÉCEMBRE**  
9 h 00 Velo pour tous, (place Général-Lecleirel).  
15 h 00 Course cycliste à Escoublac.  
16 h 00 Concert par l'Harmonie Municipale, salle des Evens.

**VENDREDI 11 DÉCEMBRE**  
21 h 00 Soirée théâtrale : « Perceval », salle des Evens par le Théâtre Poetica, sous l'égide de l'U.C.I.A.

**SAMEDI 12 DÉCEMBRE**  
● Finale du concours de Pétanque.  
● Soirée dansante et spectacle au CASINO de LA BAULE avec l'orchestre WILLIAM LEWIS.  
...et chaque soir Jeux Intercatifs...

**DU NOUVEAU POUR CE 4<sup>e</sup> FESTIVAL**

Du nouveau pour ce Festival du Commerce 1981, avec le tirage journalier de la « Double Chance », qui aura lieu chaque soir à 19 h à l'Office du Tourisme, et permettra de gagner des bons d'achat de 300 F, sans de la commune, que vous reconnaîtrez au petit drapeau portant l'emblème de l'U.C.I.A. portant l'emblème de l'U.C.I.A. portant l'emblème de l'U.C.I.A.

Pour bénéficier de cette Double Chance, il faut savoir que chaque ticket (acquis par tranches de 20 F d'achat) est constitué de deux coupons détachables : le grand sera conservé jusqu'au tirage final, et le petit remis le jour-même (avant 18 h 45), dans l'une des urnes disposées en divers points de La Baule (1). C'est en principe le commerçant qui se charge de cette tâche, mais en cas d'oubli le client peut le faire lui-même.

Autre nouveauté, l'animation, qui cette année se voit confiée à Pro-Publicité International qui dirige Gérard Broussard,

une équipe dynamique qui fait ses preuves depuis quelques années lors des manifestations commerciales de Saint-Nazaire.

Bon succès au Festival de La Baule, auquel participent quelques 200 commerçants et artisans de la commune, que vous reconnaîtrez au petit drapeau portant l'emblème de l'U.C.I.A. portant l'emblème de l'U.C.I.A. portant l'emblème de l'U.C.I.A.

(1) Emplacement des urnes  
1) Escoublac : magasin Poulou B, 42, avenue Henri-Bertho;  
2) La Baule centre : Office du Tourisme, place de la Victoire ;  
3) La Baule-Pins : parfumerie « Madely », 34, avenue Lajartrie ;  
4) Marché-Tassigny : droguerie Moderne », 18, avenue du Marché.

**CYCLES PEUGEOT REPARATION - LOCATION**

**Jean GONON**

123, avenue des Ondines (derrière la gare routière)

**LA BAULE**

Téléphone 60-33-89

**ALIMENTATION GUILLEUX**

LA MEILLEURE QUALITE AU PLUS BAS PRIX

5, avenue Josselin — LA BAULE — Tél. 60.23.30