

# LOIRE ATLANTIQUE LES NOUVELLES

Hebdomadaire départemental du Parti Communiste Français - N° 199 - 19 Novembre 1981 - Prix : 1 F.

## BIENVENUE, CHARLES FITERMAN

### Monsieur le Ministre et chez camazade,

Il y a exactement un an, nous étions heureux de l'accueillir à la Fête de Nantes.

Notre joie est grande, aujourd'hui de te savoir à nouveau parmi nous, en Loire-Atlantique, à Nantes, comme Ministre d'Etat, Ministre des Transports. C'est pour nous un grand honneur.

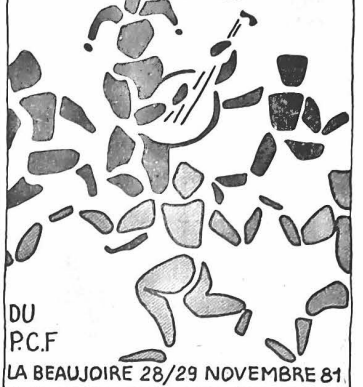
Tu comprendras combien nous apprécions ta venue et la qualité de ta visite puisqu'elle vient contribuer à résoudre un certain nombre de problèmes comme celui du franchissement de la Loire, du contournement de Nantes, le lancement du premier tramway français, après avoir annoncé il y a quelques semaines l'extension du T.G.V. et le lancement de l'ATR-42.

Ainsi, ces réalisations, largement portées et défendues par les communistes, vont voir le jour.

Sans doute, elles ne permettront pas à elles seules de résoudre tous les problèmes qui se posent à notre région, mais elles sont de nature à renverser la tendance.

C'est à cette tâche qu'entendent aussi s'atteler les communistes pour appeler à l'action les travailleurs, afin que soient tenus les engagements du 10 mai et d'avancer pas à pas pour conduire au socialisme aux couleurs de la France.

## FETE DE NANTES



### Assises régionales de la Recherche

## LA DÉMOCRATIE AU CŒUR DES DÉBATS

Les Assises Régionales de la Recherche et de la Technologie, organisées à l'initiative du Ministère de la Recherche, se sont tenues les 4 et 5 novembre à la Faculté de Droit de Nantes.

Leur préparation a été commencée un mois plus tôt par la réunion de groupes de réflexion composés principalement de chercheurs et d'universitaires auxquels ont été associés des syndicalistes, des industriels dans onze groupes de réflexion sur des thèmes nationaux et quatre groupes sur des problèmes spécifiques à la région des Pays de Loire.

Il est naturellement difficile de rendre compte en peu de pages de la richesse des travaux des Assises. On peut dire sans se tromper que la question centrale a été celle de la démocratie. Les questions touchant à l'indépendance de ses chercheurs par rapport aux financeurs, à la concertation

et à la consultation de la population pour la détermination des besoins, l'idée que les milieux économiques ne se limitent pas au patronat, mais doivent englober l'ensemble des travailleurs, sont venues à plusieurs reprises dans les rapports présentés. Pas dans tous cependant, puisque le rapporteur du groupe « Recherche et industrie » a cru devoir présenter de façon unilatérale le seul point de vue du patronat, ce qui a provoqué une vive réaction de la part d'un universitaire qui avait participé assiduellement aux travaux de ce groupe.

En rapport étroit avec cette exigence de démocratie, celle de développer l'information. Ce qui suppose que les études soient accessibles non seulement à la communauté scientifique mais à un public plus large.

(suite p. 4)

### RÉINTÉGRATION DES 7 LICENCIÉS POUR QUE S'OUVRENT LES PORTES

150 métallos de Loire-Atlantique manifestent à Paris et multiplient les démarches



Nouvelle initiative de la CGT, pour obtenir la réintégration des 7 licenciés, une délégation de 150 personnes s'est rendue à Paris le jeudi 12 novembre et a rencontré : la direction générale de la SNIAS, les Ministères du Travail et de la Défense, les groupes parlementaires communistes et socialistes, été reçue au Cabinet du Premier ministre.

(page 4)

### ÉNERGIE Sans réserves, le choix du progrès

Faire de la lutte contre le chômage la priorité des priorités suppose de prendre toutes les initiatives nécessaires pour développer l'activité économique, créer des emplois; de briser avec la pratique du passé, ouvrir la voie du Progrès.

Les grands travaux de Danges, ceux de la Centrale de Cordemais, le développement portuaire, le succès d'Airbus, fruits des luttes, représentent déjà des acquis non négligeables. De même, les perspectives récemment ouvertes pour le terminal méthanier avec les négociations autour du gaz d'Algerie, le franchissement de la Loire, le contournement de Nantes, le lancement de l'ATR-42, celui du tramway Nantais et celui du TGV Atlantique sont autant de

moyens pour commencer à renverser la tendance. Ils témoignent d'une volonté.

Les communistes se sont toujours placés au premier rang de la lutte pour faire aboutir ces projets et ils s'en félicitent.

De la même manière, si le nucléaire serait, aux dires de certains « un choix de société », les communistes considèrent plutôt qu'il est un élément pour une société de progrès.

Car aujourd'hui, il ne s'agit pas seulement de donner des moyens, mais bien tous les moyens. C'est-à-dire aussi les moyens énergétiques.

A ce sujet d'ailleurs, le débat national et parlementaire a eu lieu. On peut regretter qu'au niveau de notre région, ceux qui auraient dû jouer le jeu de l'information, de la concertation claire, se sont retranchés derrière des hésitations, des faux-fuyants, en ajoutant des consultations destinées plutôt à la droite le soin de prendre la décision.

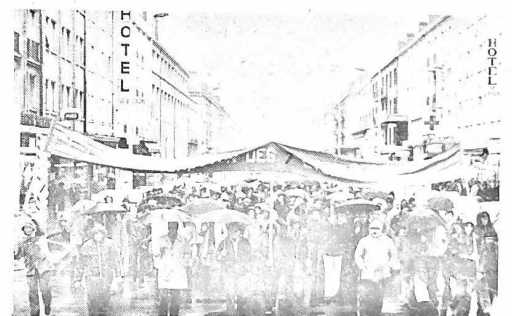
Pour leur part, les élus communistes du Conseil Général, du Conseil Régional, se prononceraient sans équivoque pour une Centrale nucléaire en Basse-Loire. Et si un site à proximité du Carnet convient mieux que Le Pellerin et permet d'aller plus vite — et de sauver

la face pour ceux qui se sont engagés dans un cul-de-sac — nous n'y voyons pas d'inconvénient. Les habitants de la zone du Carnet auront fait le bon

(suite p. 2)

### RÉDUCTION DE LA DURÉE DU TRAVAIL LE COUP DE BOUTOIR DES MÉTALLOS

Puissante journée d'action, mardi, à l'appel de la CGT, pour les 38 heures tout de suite



La lutte pour la réduction de la durée du travail mobilise : on a assisté mardi dans la métallurgie à l'une des plus fortes journées d'action nationales. Indiquait la Fédération CGT, qui avait lancé un mot d'ordre de deux heures de grèves. En Loire-Atlantique, forte participation aussi à l'action. Notre photo : une vue du défilé à St-Nazaire.

### RÉSISTANCE

#### TIMBRE D'HOMMAGE AUX MARTYRS DE CHATEAUBRIANT

C'est le 14 décembre que sera mis en vente dans tous les bureaux de poste le timbre « Hommage aux martyrs de Chateaubriant ».

La vente anticipée aura lieu à la mairie de Chateaubriant, les samedi 12 et dimanche 13 décembre, de 9 h à 18 h, au bureau de poste temporaire, et dote d'un timbre à date « Premier jour ».

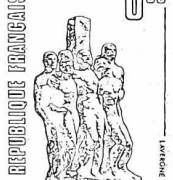
L'amicale de Chateaubriant, en accord avec l'Union philatélique internationale (UPI) présentera une exposition philatélique. Elle mettra à la

disposition de tous ceux (philatélistes ou non) qui voudront garder un souvenir de cet événement une enveloppe spéciale illustrée et une carte postale éditée par ses soins et qui, affranchies et oblitérées « 1<sup>er</sup> jour », pourront être expédiées à tous ceux qui en auront fait la demande avant le 1<sup>er</sup> décembre.

L'enveloppe 5 F. la carte 5 F. (Ajouter 4 F pour l'envoi de 1 à 10 unités). Le règlement doit être joint par chèque bancaire ou chèque postal à l'une des trois adresses ci-dessous, en indiquant le nombre d'enveloppes ou de cartes désirées.

Amicale de Chateaubriant-Voyes, 2, rue Jean-Lurçat, 92240 Malakoff. Chèque postal n° 22.589.80 U Paris.  
Union philatélique internationale (UPI), 33, rue de la Grange-aux-Belles, 75010 Paris, chèque postal n° 10.605.26 Paris.  
Union régionale de l'Ille-de-France CGT 85, rue Charlot, 75003 Paris. Chèque postal n° 41.291.01 L Paris.

POSTES 1981



HOMMAGE AUX MARTYRS DE CHATEAUBRIANT

Dans huit jours, à Nantes, c'est l'événement ! L'événement politique, culturel et sportif de l'année.

C'est la rencontre des communistes nantais avec tous ceux qui les soutiennent, avec des milliers de Nantaises et de Nantais. C'est la communion d'idées, de lutte. C'est aussi le débat, les débats et la confrontation d'idées.

Cette fête enracinée au cœur des communistes nantais et de tous ceux qui les soutiennent porte bien au-delà de Nantes et de l'agglomération.

Parce que les habitants de Loire-Atlantique aiment leur ville pour son passé chargé d'histoire, de luttes, de joies et de peines. Nantes ! Ce furent les négriers, leurs trafics et leurs « folies », mais aussi le

peuple, la misère décrite par Guépin.

Nantes ! C'est aussi Jules Verne, et ce précurseur apprécierait l'initiative des communistes d'engager un débat de haut niveau sur le thème « Qui a peur de la science ? ».

Nantes ! Ce sont les grandes grèves des

### FÊTE DE NANTES - 28 ET 29 NOVEMBRE

#### PAR MILLIERS LES TRAVAILLEURS MANUELS ET INTELLECTUELS PARTICIPERONT A

## L'ÉVÉNEMENT

cheminots de 1920, mais aussi les premières armes ramassées à la barbe de l'ennemi dès juin 1940.

Nantes ! A donné des hommes comme Pellouët et Briand, mais aussi comme Anne-Claude Godeau et Marquet.

Nantes, riche de son passé ; Nantes, riche

de ses travailleurs manuels et intellectuels ; Nantes, pôle universitaire et culturel ; Nantes, du sport, de la fête et de la joie ; Nantes, riche de sa diversité, les 28 et 29 novembre, ton cœur battra à La Beaujoire.

Les lecteurs de « Nouvelles de Loire-Atlantique », tous ceux qui nous soutiennent, ne voudront pas manquer l'événement.

Ils seront à Nantes les 28 et 29 novembre, à La Beaujoire, pour soutenir les communistes, pour réussir le changement, mais aussi parce qu'ils aiment Nantes, cette belle et grande ville de l'Ouest. Pour qu'elle aille pas à pas et avec certitude vers le socialisme, elle doit compter dès aujourd'hui plus de communistes, et pour cela, amis lecteurs, nous sommes persuadés que vous serez à la fête.

LE SECRETARIAT FÉDÉRAL.



La Maison de Julie



VAISSELLE — VERRERIE — CADEAUX  
LINGE — PARFUMERIE — BIJOUX  
MEUBLES — ROTIN — LUMINAIRES  
FLEURS ARTIFICIELLES — SALON DE JARDIN  
STORES ET TAPIS

LISTE DE MARIAGE  
TOUT POUR LA MAISON

LE GRAND PORTAIL BLEU  
DE LA MAISON DE JULIE

s'ouvrira au public le 24 NOVEMBRE  
au 16 de la rue MARCEAU A NANTES

**NANTES - RASOIR**

LA CLINIQUE DE L'ELECTRO-MENAGER  
1, rue Arche-Sèche (côté pl. Royale) NANTES - Tél. 48-47-57  
ENFIN UN SPECIALISTE qui vous a sélectionné  
une gamme

D'APPAREIL DE QUALITE aspirateurs, ciroues  
et tout le petit fers à repasser  
ELECTRO-MENAGER

SERVICE APRES VENTE REPARATIONS GARANTIES 3 mois



VENTE DIRECTE

AUX COLLECTIVITES

PRIX D'USINE

Salle équipée pour initiation  
à la pose des papiers peints,  
tissus collés, tissus tendus

2 Magasins à votre service

32 et 32 bis, rue Fouré — 44000 NANTES  
Tél. 47.78.80 et 47.08.78

VENEZ APPRENDRE CHEZ NOUS  
CE QUE VOUS VOULEZ RÉUSSIR CHEZ VOUS

PROCÉDES PURATOR

78140 - VELIZY - TEL. 946.96.53  
6, Impasse Latécoère

Agence EPAP-OUEST  
16, rue Fouré 44000 NANTES  
Tél. 47.49.22 - Telex 71.00.69

Traitements des Eaux Résiduaires

SALLE CHAUFFÉE

BON DE SOUTIEN  
DONNANT DROIT A L'ENTRÉE

15 F

HORAIRE DE DÉPART DES BUS  
POUR LA FÊTE DE LA BEAUJOIRE

| SAINT-HERBLAIN                   |         | REZE                        |         |
|----------------------------------|---------|-----------------------------|---------|
| • Mairie                         | 13 h 30 | • Bouguenais Bourg          | 13 h 20 |
| • Bellevue, place Centrale       | 13 h 40 | • Trentemout                | 13 h 30 |
| • Croix Bonnesau                 | 13 h 45 | • Mairie de Rezé - Corbuser | 13 h 40 |
| • Dorvalière (Centre commercial) | 13 h 50 | • Château de Rezé           | 13 h 50 |
| • Le Sreil (Centre social)       | 14 h 00 | • Sorinières                | 13 h 55 |
| • La Beaujoire                   | 14 h 20 | • Trols Moulins             | 13 h 55 |
|                                  |         | • Junaals                   | 14 h 00 |
|                                  |         | • Chiène Galé               | 14 h 05 |
|                                  |         | • Saint-Paul                | 14 h 08 |
|                                  |         | • Pierre-Sémard             | 14 h 10 |
| SAINT-SEBASTIEN                  |         |                             |         |
| • Hôtel de Ville                 | 13 h 40 |                             |         |
| • Malakoff (itinéraire 56)       | 13 h 50 |                             |         |
| • Vieux Doulon (Terminus)        | 13 h 55 |                             |         |
| • Bottière (Leclerc)             | 14 h 00 |                             |         |
| • Pin Sac (Terminus)             | 14 h 05 |                             |         |
| • La Beaujoire                   | 14 h 15 |                             |         |
| ORVAULT                          |         |                             |         |
| • Buglière                       | 13 h 40 |                             |         |

LES GROS LOTS

DE LA VIGNETTE DE LA FÊTE

ONT ETE AIMABLEMENT OFFERTS  
PAR LES CENTRES

E. LECLERC



- LA BOTTIERE, Rte de Paris Nantes.
- 38, Bd du TERTRE Saint-Herblain.

SAMEDI 28 - DIMANCHE 29 NOVEMBRE

LA BEAUJOIRE

FÊTE DE NANTES

organisée par le Comité de Ville de Nantes du PCF

SAMEDI 28 NOVEMBRE

15 h 30 — DÉBAT:

JEAN MARIE LEGAY  
"qui a peur  
de la science?"



"QUI A PEUR DE LA SCIENCE?"

avec

J.M. LEGAY, Secrétaire Général de la Fédération Mondiale des  
Travailleurs Scientifiques

B. DI CRESCENZO Rédacteur en Chef adjoint à l'hebdomadaire  
"Révolution".

P. LE GUILLOUX Professeur à la Faculté de Nantes, Adjoint au Maire  
de Nantes

17 h 00 — DÉBAT:



"LE SPORT DE HAUT NIVEAU"

avec

B. HINAULT - C. GUIMARD - PROST - ARNOUX - RAMPILLON  
CAZEUX et les Journalistes de l'Humanité A. MICHEA et  
E. BESSON

18 h 30 — FILMS

"Traversée de l'Atlantique" - "Rallye de Monte-Carlo"  
"Le Castelet Moto" - "Plate-forme en Mer du Nord"

20 h 00 — SPECTACLE

CAFÉ MOZART Groupe Musical

21 h 30 — SPECTACLE

MAHJUN Groupe Rock Français



DIMANCHE 29 NOVEMBRE

10 h 00 — DÉMONSTRATION SPORTIVE

11 h 00 — ARRIVÉE RALLYE CYCLO

14 h 00 — FILMS

"Traversée de l'Atlantique" - "Rallye de Monte Carlo"  
"Le Castelet Moto" - "Plate-forme en Mer du Nord"

15 h 30 — MEETING avec

PIERRE JUQUIN

Membre du Bureau Politique  
du P.C.F.



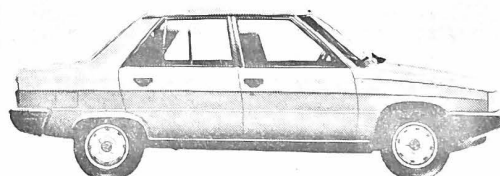
17 h 00 — SPECTACLE

NAZARE PEREIRA

Chanteuse Brésilienne



MACADAM STAR  
A PARTIR DE 37.600 F.



Performante et économique, la Renault 9 existe en 8 versions 5 ou 7 CV, essence ordinaire\* ou super.  
Renault 9. A partir de 35.900 F. Prix des en main au 15/9/81. Millésime 82. Modèle présenté: Renault 9 C.  
Consommation aux 100 km: 5,4 l à 90 km/h, 7,4 l à 120 km/h à vitesse stabilisée et 7,1 l en cycle urbain\* Versions TL, GL, TLE.

LA RENAULT 9

Succursale Renault

68 bd Meunier de Querlon Nantes Tél. 76.75.82  
Route de Vannes St Herblain Tél. 76.39.78

MUSIQUE  
Musimon  
15, rue  
J.J.-Rousseau  
Tel. 71-40-35  
Près place Grolain  
Tous les  
instruments  
en réparation

CUIVRES  
LUTHERIE  
Accordéons  
PIANOS  
AMPLIS  
ORGUES  
BATTERIES

Motos  
Occasion

|                 |    |          |
|-----------------|----|----------|
| Suzuki TS 125   | 77 | 2 500 F  |
| Honda 125 TI    | 79 | 3 600 F  |
| Yamaha          |    |          |
| 125 RDX         | 79 | 3 900 F  |
| Yamaha          |    |          |
| 125 RDX         | 80 | 4 900 F  |
| Honda 125 XR    | 81 | 5 200 F  |
| Honda CB 250 T  | 73 | 4 200 F  |
| Honda XL 250    | 75 | 4 600 F  |
| Suzuki SP 370   | 83 | 8 500 F  |
| Yamaha          |    |          |
| XS 650 US       | 83 | 10 500 F |
| Honda CB 650    | 81 | 13 900 F |
| Kawasaki        |    |          |
| Z 650 D         | 80 | 14 800 F |
| BMW R 100 RT    | 79 | 16 000 F |
| Honda GL 1100   | 80 | 23 000 F |
| Honda           |    |          |
| CR 250 RZ       | 79 | 7 900 F  |
| Honda           |    |          |
| CB 400 AT       | 81 | 5 200 F  |
| Honda Trial 200 | 81 | 9 000 F  |
| Honda           |    |          |
| GSX 1000        |    |          |
| Pro-Link        |    |          |
| Honda 400 XLS   | 81 | 33 000 F |
| Honda           |    |          |
| 400 XLS         | 81 | 11 500 F |

Garantie  
possibilité de crédit  
de 6 à 36 mois  
**SDVM**  
14, rue de Jemmapes  
44000 NANTES  
Tél. (40) 89.58.22

EXPOSITIONS  
DE L'OCCUPATION NAZI A LA RÉSISTANCE  
Illustration Régionale  
LA PAIX ET LE DÉSARMEMENT  
Cité Internationale

# POUR QUE S'OUVRENT LES PORTES !

150 métallos de Loire-Atlantique manifestent à Paris et multiplient les démarches

Une délégation de la CGT de 150 personnes s'est rendue à Paris le jeudi 12 novembre.

Cette action faisait suite à toutes celles qui ont été menées par le syndicat de Loire-Atlantique pour obtenir la réintégration des 7 travailleurs licenciés par les directions générale et locale soutenues par le pouvoir giscardien.

Après la manifestation interprofessionnelle, l'action de 24 octobre, les délégations de licenciés dans les entreprises de la région parisienne, pour informer et recueillir la solidarité financière des travailleurs, cette action avait pour but d'aller chercher les réponses aux multiples lettres qui ont été envoyées depuis quelques semaines.

Cette initiative a reçu le soutien de délégations CGT, des autres de Loire-Atlantique de la région parisienne.

Chaque entrevue a eu lieu avec la participation des responsables de la Fédération de la Métallurgie et la présence de René Lomet, secrétaire confédéral de la CGT.

Les 7 licenciés ou leurs proches ont participé à ces différentes entrevues. Tout d'abord, les manifestants se sont rendus au siège de la SNIAS où un délégué a été reçu. Elle a pu noter une attitude nouvelle et plus conforme à ce qui devrait être en fonction des changements intervenus dans le pays. Toutefois ont souligné les responsables syndicaux à leur sortie : « Cette attitude nouvelle sur la forme doit donner des résultats sur le fond. La nouvelle citoyenneté dans les entreprises nationalisées telle qu'elle a été définie par le Gouvernement doit également s'appliquer à la SNIAS ».

Puis, une délégation a été

reçue par un représentant du Ministère de la Défense, auquel ont été exposées les réoccupations des travailleurs de Saint-Nazaire liées à la situation des licenciés.

Deux autres délégations ont été également reçues par les groupes parlementaires socialistes et communistes.

A Matignon, une délégation comprenant 4 licenciés a été reçue par le Directeur de cabinet du Premier Ministre : M. Bhrunes.

M. Bhrunes, après avoir reconnu le contentieux difficile qui existait dans la SNIAS, a déclaré qu'il rappellerait à nouveau aux Ministères de tutelle quelles sont les orientations du gouvernement.

En conclusion, soulignant la CGT : « Cette nouvelle action a permis de réaffirmer notre position et de placer la D.G. et le gouvernement devant leurs responsabilités ».



« Nous avons ouvert des portes, nous avons été écoutés. Des bases de négociations existaient à la condition essentielle que les interlocuteurs que nous aurons en face de nous aient la volonté de faire des propositions sérieuses ».

« Dans le cas contraire, il est certain que d'autres initiatives seraient envisagées pour aboutir à la réintégration des licenciés à Saint-Nazaire ».

« Au stade actuel, la Direction Générale semble ne vouloir tenir compte que de la situation matérielle des licenciés, en excluant le côté humain qui touche au respect et à la dignité des licenciés et de leur famille. C'est cet aspect qui conduit à ne pas accepter les propositions de la D.G. qui correspondent à une nouvelle forme de sanction ».

du JEUDI 19 au DIMANCHE 22 NOVEMBRE inclus  
PORTES OUVERTES

## APPRENEZ LA SAMBA

Le nombre de talbot... le plus facile...  
Le petit nouveau SAMBA TALBOT

LEçons complètes et gratuites chez VOS CONCESSIONNAIRES

**PEUGEOT-TALBOT**

Ets BLAIN et Cie - Concessionnaire SUD-LOIRE  
Route de La Rochelle (vers Sorinières)  
REZE-LES-NANTES - Tél. 75-41-34

GARAGE DU CENTRE  
150, route de la Côte d'Amour  
SAINT-NAZAIRE - Tél. 70-20-08

## Assises Régionales de la Recherche (suite)

ge. Au fond, l'idée que les interlocuteurs des scientifiques ce ne sont pas seulement leurs collègues travaillant sur les mêmes recherches ou sur des thèmes proches mais l'opinion publique en général, a fait son chemin.

« Démocratie aussi au centre des interventions qui ont porté sur les personnes de recherche et sur l'organisation de la recherche elle-même. Notre camarade Maurice ROCHER était donc dans le vif du sujet lorsqu'il est intervenu au groupe de réflexion sur le thème « Aménagement et Cadre de vie » sur la nécessité que s'imposent des rapports directs entre chercheurs et élus afin de mieux tirer partie des recherches et études. La réflexion sur les thèmes spécifiques à la région a sans doute été moins précise. Il faut dire que ces Assises étaient une première, que des chercheurs s'y rencontraient pour la première fois et qu'il n'existait pas d'inventaire exhaustif de ce qui se fait, ni de ce qui devrait se faire. Ce qui en ressort cependant c'est que notre région a des atouts et qu'il y a des potentialités à développer dans les domaines de l'aménagement et du cadre de vie (et notre camarade Jocelyne Cailleau, maire-adjointe de Nantes a souligné l'urgence de développer des recherches sur l'aménagement de la Loire et de l'estuaire), dans le domaine des ressources énergétiques, de l'agro-alimentaire, de la biologie, etc. Le retard dont souffre notre région en matière de chercheurs et de personnel technique dans les labos a été mis en cause. Il y a probablement un millier de chercheurs dans la région et 3 à 4000 techniciens, ouvriers, agents administratifs dans ce secteur, ce qui est insuffisant. Des propositions ont été faites pour que ce retard soit comblé. Une dernière observation : bien qu'insuffisamment représentée la classe

ouvrière était cependant présente. La CGT est intervenue à plusieurs reprises et s'est montrée de même que Claude POPEREN, délégué régional du PCF pour les Pays de Loire. A part une noignée de politiciens et quelques universitaires qui ont quitté l'assemblée lorsque la parole lui a été donnée, son intervention a été écoutée attentivement. Et pour beaucoup des 600 personnes présentes, cette rencontre avec un dirigeant communiste venu partager leurs préoccupations était certainement inédite.

Pour les communistes c'était une étape. Notre réflexion sur la science se poursuivra, notamment dans le cadre de la fête de la science qui a pour thème « Qui a peur de la science ? » avec le professeur Jean-Marie LEGAY, le rédacteur en chef adjoint de « Revolution », Bernard DI CRESCENZO et Paul LE GUILLOUX, universitaire.

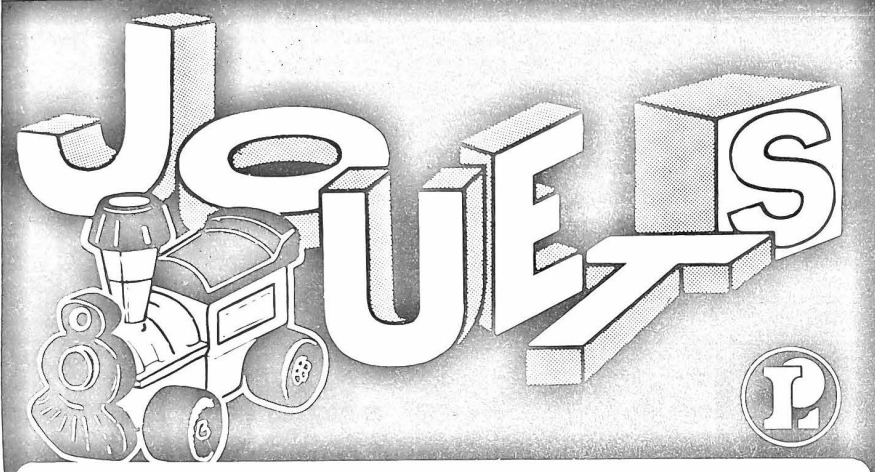
CLAUDE POPEREN :

« NOUS AVONS PRIS LE PARTI DE LA SCIENCE »

« Nous avons pris le parti de la science contre les camps des obscurantistes, contre ceux qui chargent la science de tous les maux, contre l'irationalisme, l'anti-industrie, l'anti-industrie », déclarait d'emblée C. Popperen avant de souligner que l'Etat n'est pas le seul à investir, certains pensent aux rapports entre chercheurs et chefs d'entreprises. S'il y a une volonté de satisfaire les besoins sociaux, par leur participation aux décisions concernant la production et l'organisation du travail ».

« Et C. Popperen ajoutait qu'à cet égard les droits nouveaux des travailleurs dans l'entreprise doivent aussi concerner la recherche : « Nous pensons que les C.E. doivent être partie prenante à tout ce qui touche à la recherche dans l'entreprise, que les syndicats doivent y être associés ».

« A son tour, C. Popperen a souligné la question de la démocratie et celle des rapports entre la nation et la région : « Recherche et politique ont aussi besoin d'une démarche démocratique. Les récentes décisions gouvernementales concernant la régionalisation et les nationalisations sont des points d'appui intéressants. La régionalisation permet de prendre en compte les besoins en fonction des nécessités du développement de chaque région et une décentralisation des décisions. De ce point de vue, je pense que notre région n'est pas dépourvue d'atouts [...] Bien entendu, c'est à la nation qu'il revient d'assurer les moyens du développement scientifique et de ces créations avec la production, la formation, l'innovation. Les orientations politiques sont liées de la même façon au processus de développement. Nation et région sont deux notions complémentaires ». Puis, C. Popperen a souligné le rôle des travailleurs : « La définition de toute politique de recherche doit être aussi la participation des chercheurs... qui jouent un rôle de droits, de libertés, d'un véritable statut. Cela doit être aussi l'affaire, sur le plan de ses orientations, des différentes catégories de travailleurs. L'intervention de ceux-ci est essentielle pour promouvoir une nouvelle croissance, fondée sur la satisfaction des besoins sociaux, par leur participation aux décisions concernant la production et l'organisation du travail ».



### JOUEUX

#### POUR LES PETITS

|                            |        |
|----------------------------|--------|
| OURSON PELUCHE             | 27,05  |
| RANGE-PYJAMA AGNEAU        | 26,90  |
| VALET DE NUIT OURSON       | 65,85  |
| CHEVAL PONY                | 56,45  |
| LE DIRIGEABLE DES GAMINOUS | 74,10  |
| LA CITROUILLE MYSTERIEUSE  | 104,65 |

#### POUR LES FILLES

|                                  |        |
|----------------------------------|--------|
| LA MAISON A JOUER                | 98,80  |
| POUPE MANNEQUIN NANCY            | 27,50  |
| BAIGNEUR MARCELLINO DINDOLINO    | 109,85 |
| POUPE CEPINA                     | 66,80  |
| POUPE MANNEQUIN CATHIE           | 76,80  |
| TETE A COIFFER LADYBELLE "BELLA" | 67,75  |
| COUFFIN PAILLE                   | 23,55  |
| BERCEAU A COURONNE               | 48,95  |
| POUSSETTE-CANNE "VERCOR"         | 40,20  |
| LAUNDEAU                         | 96,40  |
| MACHINE A COUDRE SINGER          | 37,55  |
| SERVICE DE TABLE                 | 21,60  |
| TABLE ROULANTE                   | 106,95 |

#### POUR LES GARÇONS

|                   |        |
|-------------------|--------|
| COFFRET CASCADEUR | 76,45  |
| LE TRAIN ENCHANTE | 77,60  |
| TRACTEUR DEUTZ    | 112,85 |
| PANOPIE FAR-WEST  | 52,25  |
| SUPER KIT BERCHET | 94,85  |
| GARAGE            | 51,45  |

|                        |        |
|------------------------|--------|
| GOLF GTI JOUSTRA       | 43,15  |
| FERRARI REEL           | 104,40 |
| GRUE PORTUAIRE JOUSTRA | 46,00  |
| AUTO-CROSS CONGOST     | 142,85 |
| CIRCUIT CHANGE VOIE    | 199,90 |
| TRAIN MECANIQUE LIMA   | 30,00  |
| TRAIN ELECTRIQUE       | 148,45 |
| CORAIL LIMA            | 112,90 |
| BABY FOOT              | 120,75 |
| FLIPPER GALAXIE        | 120,75 |

#### POUR TOUS

|                             |        |
|-----------------------------|--------|
| VELO BABY SPORT             | 65,55  |
| VELO ENFANT                 | 131,95 |
| DUPLO boîte de base         | 15,90  |
| LEGO boîte de base          | 21,00  |
| PLYMBOIL, BOITE POMPIERS    | 32,75  |
| TABLEAU MAGNETIQUE          | 56,95  |
| PATINS A ROULETTES          | 27,30  |
| LE SNACK-BAR PLAY DOH       | 67,00  |
| SAUTE-GRENOUILLE MAKO       | 65,00  |
| TELEPHONE 2 postes          | 33,40  |
| TELEFRAN                    | 46,05  |
| MONOPOLY STANDARD           | 57,50  |
| MALLETTE 40 JEUX DE SOCIETE | 38,50  |
| TOUCHE-COULE M.B.           | 57,55  |

|                    |        |
|--------------------|--------|
| BATAILLE NAVALE    | 117,00 |
| MEGA 10 000        | 239,90 |
| WALKMAN STEREO     | 352,00 |
| CIRCUIT ELECTRIQUE | 6,15   |
| SACHET COTILLONS   | 15,90  |

Tous nos jouets sont vendus sans pile.

### CHOCOLATS

|                                       |       |
|---------------------------------------|-------|
| PYRENEENS                             | 16,60 |
| LINGOTS TOUR D'ARGENT                 | 59,25 |
| LINGOTS TOUR D'ARGENT                 | 16,60 |
| CERISES ROCHERS                       | 30,70 |
| PLATEAU CHOCOLATS "PIEDS ALOUETTE"    | 14,65 |
| POULIN CHOCOLATS AUX ALCOOLS          | 25,80 |
| ROCHERS SUCHARD                       | 24,85 |
| RIOTTES SUCHARD                       | 18,85 |
| BOULES CREME NOBILIA AU CHOCOLAT NOIR | 22,95 |
| BOULES PRALINEES NOBILIA LAI          | 11,50 |
| MARRONS GLACES APTUNION               | 18,55 |
| PATES DE FRUITS                       | 16,45 |
| QUALITY STREET                        | 9,60  |
| ESCARGOTS AU LAIT LANVIN              | 16,50 |
|                                       | 29,25 |

## AÉRONAUTIQUE

### Lancement de l'ATR-42 : fruit des luttes !

Enregistrant avec satisfaction l'annonce de la Direction de l'Aéronautique de L.-A., souligne l'U.S.T.M.-CGT rappelle que cet appareil de transport régional de 42 à 49 places, bi-moteur, est une des composantes principales de l'A 320 (ex-A 200) des revendications en matière de programme nouveau de la CGT.

Les travailleurs de l'Aéronautique de L.-A., souligne l'U.S.T.M., ont lutté pour que ces deux programmes soient réalisés. Cela faisait partie, rappelle le syndicat, des revendications qui motivèrent le conflit de la SNIAS-St-Nazaire de

fin 1979, qui au-delà des revendications sociales, était lié au développement industriel de l'établissement, conduisant à des bradages et à la mise de ces avions, essais en vol, bureaux d'études, ainsi que l'outillage industriel.

### - en bref - en bref -

APRES 15 JOURS DE GREVE ACCORD CHEZ OTIS

Après deux semaines de grève totale, le travail a repris la semaine dernière chez Otis, à Nantes.

La direction a été contrainte de signer un accord sur les salaires avec les délégués CGT. Si celui-ci ne règle pas toutes les revendications, il permet néanmoins de signer un accord de 57 francs par mois à été obtenu. Les conditions de travail ont également été révisées.

Les élus du personnel interviendront à nouveau afin de satisfaire les revendications initiales et notamment l'obtention d'une augmentation de 150 francs mensuelle.

Aujourd'hui, poursuit le syndicat, le lancement de l'ATR 42. Le projet A 320 voit les conditions de son lancement réunies. Les crédits gouvernementaux pour 1982, concernant cet appareil, sont prévus. On a dépassé la 500<sup>e</sup> commande d'Airbus « l'industrie aéronautique française est sur la bonne voie ».

S'appuyant sur ces succès, le syndicat des métallos insiste sur le fait que les 4300 emplois qui doivent être créés soient « des emplois nouveaux et stables, et non des créations de postes à durée déterminée ou autres emplois précaires ».

« Les officiers de port C.G.T., du port autonome de Saint-Nazaire ont fait grève lundi dernier à l'appel de la Fédération nationale des Ports et Docks pour exiger des augmentations salariales de 120 titulaires de ports non-autonomes et pour le maintien du statut. En effet, le recrutement risque, à terme, d'être préjudiciable à la profession.

« A l'atelier de forage des Chantiers de l'Atlantique de Saint-Nazaire, depuis la semaine passée, les travailleurs sont en mouvement pour la mise en œuvre des primes et classifications.

« A la lagerie de Derval, dépendant de Négobeur, qui emploie 160 salariés, 21 postes de travail sont menacés.

« A la Grande Pirolette à Nantes, une nouvelle grève de 4 heures a eu lieu lundi à l'appel de la CGT, et de la C.F.D.T., en raison du refus de la direction de respecter sur les revendications du personnel.

« Réintégré les 7 de St-Nazaire à la SNIAS, pour que ces travailleurs qui luttent pour que ces programmes soient les réalisés, aussi de ceux qui

# E. LECLERC

Dans vos Centres E. LECLERC

|                                 |                                     |
|---------------------------------|-------------------------------------|
| NANTES, rue de la Bottière      | CLISSON, Route de Nantes            |
| NANTES, Petit-Port              | PONTCHATEAU, route de Nantes        |
| ORVAULT, route de Rennes        | S'-BREVIN, av. Raymond-Poincaré     |
| REZE, route de La Rochelle      | S'-NAZAIRE, le Petit-Caporal        |
| REZE, autoroute de Pornic       | S'-NAZAIRE, le Point-du-Jour        |
| S'-HERBLAIN, boulevard de Terre | St-NICOLAS-DE-REDON, av. Jean-Baret |
| ANCENIS, Saint-Gérôme           |                                     |